

# MEMORIA 2022



## XESTIÓN E RECADACIÓN DE RECURSOS LOCAIS

**Imprime:** Imprenta da Deputación de Pontevedra

**Depósito legal:** PO 202-2023

# MEMORIA 2022





## PRESENTACIÓN

O compromiso da institución que presido de afondar nos principios de bo goberno, e en concreto nos de eficacia, eficiencia e transparencia, ten nas memorias anuais do ORAL unha das súas expresións significativas.

Hoxe podemos dicir con satisfacción que a mellora das ratios máis significativas das avaliadas ao longo do período 2018-2022, derivadas da xestión efectuada polo ORAL, se fan patentes nesta memoria, e son froito do desenvolvemento de procesos e procedementos de impulso de mellora continua da xestión.

Chegamos a 2022 cun constante incremento anual das competencias delegadas nesta Deputación polos concellos e entidades, competencias que fan un total de 83 máis das que tiñamos outorgadas no ano 2018. Neste período asumimos, ademais da xestión e recadación de tributos e ingresos locais, a instrución íntegra dos expedientes en materia sancionadora de tráfico dos concellos, así como unha ampliación das funcións que realizamos en materia de inspección dos tributos locais xestionados.

Na actualidade, das 63 entidades locais delegantes, 54 son concellos, e deles a ampla maioría teñen menos de 20.000 habitantes (47 dun total de 51 concellos destas características da provincia de Pontevedra teñen delegacións no ORAL, o que supón o 92 % do total).

As ratios de recadación dos tributos e ingresos xestionados por padróns das últimas tres anualidades superan o 88 % (o que representa o noso maior volume de xestión anual) sobre valores postos ao cobro (en período voluntario), tres puntos máis que os dous anos anteriores.

A contía á que ascendeu a totalidade dos valores en xestión por conta dos entes delegantes no ORAL no ano 2022 fai un total de 209,3 millóns de euros, dos que 134 son valores do propio exercicio 2022, o que representa un incremento do 2,7 % sobre o ano orixe, 2018, e un total de 3,6 millóns máis. A recadación anual entregada foi de 134,8 millóns, e as contías globais xestionadas ascenderon a 144 millóns de euros.

Da totalidade dos 209,3 millóns de euros en xestión delegada, o **64,4 %** correspóndese con cargos **incorporados á xestión** no propio exercicio 2022, mentres que no ano 2018 esa porcentaxe de cargos incorporados do propio exercicio só representaba o 60,64 % do total.

Ao final do ano 2022 produciuse, pois, unha **diminución de máis de 21,4 millóns de euros de valores en período executivo de cobro**, que pasou de **74,3 millóns a 31 de decembro de 2018 a 52,9 millóns** na mesma data do ano 2022, co que se inverteu a tendencia na xestión efectiva dunha gran parte deses valores en período executivo, que se materializaron en cobros, pero tamén, en moi gran medida, na necesaria depuración destes coas consecuentes baixas por derivar en incobrables.

Os datos anteriores son moi significativos en canto ao incremento da xestión no ORAL, mais, con todo, non hai que perder de vista que durante o período comparativo os concellos e entes delegantes, en virtude da potestade tributaria que lles é propia, procederon a reestruturar tipos impositivos e mesmo a variar a tipoloxía dos seus tributos locais, o que ten consecuencia directa no volume cuantificado que subliñamos de xestión delegada. É por iso que adquiren grande importancia os índices derivados das ratios de xestión e recadación acadadas durante o período, o que permite visualizar as melloras notorias efectuadas na xestión e o nivel de eficacia actual das delegacións asumidas.

Deste modo temos que:

- A recadación global entregada aos entes delegantes en cada anualidade, derivada do período voluntario e executivo de cobro, pasou de **121,7 millóns** no ano 2018 a **136,1 millóns** en 2022 (**14,4 millóns máis** en catro anos, o que supón un incremento porcentual do **11,8 % sobre a recadación que recibiron en 2018**).
- No exercicio 2018 supoñía un 58,04 % do volume global dos valores en xestión no ORAL (volume de xestión tras descontar as baixas), e en 2022 pasou a representar o **67,57 %** (un incremento de case **10 puntos porcentuais sobre o total dos valores en xestión de cobro global** —volume de xestión—), o que manifesta unha maior dilixencia da posta a disposición dos cobros percibidos polo ORAL por conta dos entes delegantes, e tamén da resolución de procesos contencioso-administrativos de elevada contía con resultado favorable para a Administración.
- O 74,3 % da recadación entregada aos entes delegantes, máis 101 millóns de euros (101,2 millóns), correspondeu a concellos de menos de 20.000 habitantes, 32,5 millóns a concellos de máis de 20.000 e 2,5 millóns a outros entes locais delegantes.
- O **90,5 % do total de cargos aprobados no exercicio 2022** (118,4 millóns de euros) corresponde a tributos xestionados por padrón. É especialmente relevante que **dentro do propio exercicio se alcanzaron porcentaxes de cobro iguais ou superiores ao 92 % (período voluntario e máis executivo)**; lixeiramente menor foi no caso do IVTM, que acadou o 91,7 %.

A consecuencia inmediata foi que **máis da metade dos concellos que delegaron no ORAL o IBI, así como máis das tres cuartas partes dos que delegaron o IAE, alcanzaron cotas de recadación superiores ao 90 % do importe dos seus padróns postos ao cobro no ano 2022.**

- As taxas de recadación reais en **período voluntario de cobro** da integridade dos valores que se xestionan **a través de padróns** mantivéronse con continuidade en ratios de máis do 88 % de cobros sobre valores liquidados nos últimos tres exercicios, un incremento de **tres puntos porcentuais sobre as ratios dos dous exercicios anteriores** (88,06 % no ano 2022 fronte a 85,6% en 2018), o que amosa a mellora efectuada dos procesos de xestión, que ascenderon a un total de **104,6 millóns de euros.**

O total de recadación foi de 109,2 millóns, dos que 104,6 son en período voluntario de cobro, cunha taxa de recadación do 88,57 %.

No relativo aos cobros derivados de **liquidacións de ingreso directo, no ano 2022 alcanzaron porcentaxes excepcionalmente relevantes, cunha ratio do 74,3 %**, 10 millóns de euros sobre un total de 17,1 millóns para xestionar.

– A porcentaxe de xestión dos valores xestionados por conta dos entes delegantes alcanzou tamén en 2022 o 68,80 % (66,29 % en termos homoxenizados).

– A **confianza das persoas contribuíntes** nos procedementos de xestión levados a cabo polo ORAL incrementouse notoriamente, do que dá boa fe o incremento máis que notorio do volume dos recibos domiciliados, que se cuantificou nun aumento de 12,4 millóns de euros entre os anos 2018 e 2022 e máis de 121.000 valores domiciliados, co que o número total de valores domiciliados no ano 2022 foi de 879.114, fronte a 757.780 en 2018.

– No período de **2018 a 2022** tramitouse un total de 6.174 expedientes de natureza **inspectora, cunha débeda regularizada de máis de 5 millóns de euros no total do período e cunha recadación neta de 2,9 millóns de euros**, unha vez descontado o efecto de minoración na dita recadación dun total de 212.096,60 euros, froito dun cambio de criterio xurisprudencial no ámbito do IAE, e os epígrafes aplicables ás entidades comercializadoras de enerxía eléctrica (Sentencia do TS 2011/2021, de 12 de maio).

Tanto a mellora na recadación que percibiron os concellos e entes delegantes coma o incremento substancial das taxas de recadación nos últimos anos poñen de manifesto unha mellora no funcionamento operativo do ORAL, que está fortemente ligado á modernización administrativa, á implantación constante das tecnoloxías da información e da comunicación (TIC ) ao servizo da xestión, e á posta a disposición das persoas de máis e mellores formas de accesibilidade sobre a integridade dos asuntos que lle competen no ámbito tributario local.

A través da simplificación dos trámites, transparentado os expedientes sen necesidade de desprazamentos, así como incrementando e diversificando as formas de pago (pola Oficina Virtual Tributaria, mediante xiro postal ou pola aplicación de pagamentos), fomos quen de conseguir un incremento ascendente das transaccións operativas telemáticas do 3,5 % sobre o ano 2021, na eficacia das notificacións electrónicas (cun incremento da porcentaxe de éxito tamén en 2022), un aumento dos pagos telemáticos do 37 % nas últimas tres anualidades, e compatibilizando todo isto cun incremento dos pagos pola posta en funcionamento do xiro postal (método que demostrou a súa utilidade nas zonas rurais ou naquelas carentes de entidades bancarias), así como un incremento das domiciliacións que se mantiveron tamén á alza constante desde 2018.

A estas melloras hai que engadirllas a que representa o saneamento dos valores en vía executiva de cobro, levado a cabo mediante un procedemento de revisión masiva e intensiva que coincide co reforzo do servizo de recadación.

O esforzo achegado nestes últimos anos na implantación dunha nova cultura organizativa e de xestión ao servizo das persoas e das entidades delegantes tivo os seus froitos tamén na apertura de canles abertas de transparencia e comunicación, entre as que destacan a colaboración activa e o asesoramento e formación, o impulso de proxectos en rede no marco dos obxectivos comúns de acadar un maior grado de autofinanciamento local na senda do avance nos obxectivos de desenvolvemento sostible co horizonte das axendas locais 2030, que tivo o seu reflexo na asistencia aos concellos en materia tributaria local desde o propio ORAL, estruturando sistemas áxiles de resposta, facilitando modelos tipo de ordenanzas fiscais, realizando borradores de estudos técnico-económicos a demanda dos concellos e poñendo á súa disposición foros de formación e redes de apoio que permitan avanzar na diversificación das figuras tributarias locais e que garantan o sostemento máis equitativo e xusto dos gastos locais.

Nestas páxinas da memoria do ORAL 2022 podemos observar como os proxectos relacionados coas medidas de bo goberno e innovación son unha realidade en constante evolución, ligados á implantación da OVT.3.0, con novos procedementos catalogados na Sede electrónica da Deputación ou enlazados á propia OVT e que se manifestan tamén na evolución da propia “atención personalizada”, que se incrementou nun 60,4 % no último ano (máis de 500.000 atencións en 2022, 564.068 fronte a 160.222 en 2018), pero que se diversifica cara á atención en rede e na reforma da estrutura e ampliación da información que se deriva da nosa xestión. Por último, cómpre mencionar que a partir do ano 2020 no ORAL reforzamos aínda máis os procedementos de comprobación e inspección coa posta en marcha doutros novos que completan a información recibida a través dos propios concellos sobre as altas producidas nos diferentes padróns tributarios.

En definitiva, cremos que o órgano desconcentrado ORAL foi quen de consolidarse como un instrumento imprescindible para mellorar a autonomía local mediante a optimización da xestión dos ingresos propios dos entes locais, que constitúen o seu autofinanciamento; por iso, quero felicitar a todas as persoas que interveñen para que cumpramos con eficacia, eficiencia e transparencia os labores que nos delegan os concellos e entes da nosa provincia, ademais de agradecerlles a estes a confianza amosada nesta Deputación.

**CARMELA SILVA REGO**

*Presidenta da Deputación de Pontevedra*

# ÍNDICE

<b>OBXECTIVOS, VALORES, MISIÓN E VISIÓN:</b> .....	<b>9</b>
• OBXECTIVOS .....	10
• VALORES .....	10
• MISIÓN E VISIÓN .....	11
• O ORAL E A AXENDA 2030 .....	12
<b>ORGANIZACIÓN E COMPETENCIAS</b> .....	<b>17</b>
<b>DELEGACIÓNS TRIBUTARIAS E DOUTROS INGRESOS:</b> .....	<b>23</b>
• DELEGACIÓNS NA DEPUTACIÓN CLASIFICADAS SEGUNDO O TRAMO DE POBOACIÓN DOS CONCELLOS .....	26
<b>ATENCIÓN ÁS PERSOAS CONTRIBUÍNTES:</b> .....	<b>29</b>
• PRESENZA NO TERRITORIO PROVINCIAL .....	30
• ATENCIÓN PERSOAL .....	31
• ATENCIÓN NON PRESENCIAL .....	31
• TRANSACCIÓNS ELECTRÓNICAS .....	32
• PROXECTO ORAL "INFORMA" .....	34
<b>XESTIÓN E RECADACIÓN DELEGADA:</b> .....	<b>35</b>
• XESTIÓN E RECADACIÓN DELEGADA .....	36
• XUROS DE DEMORA ENTREGADOS AOS CONCELLOS .....	39
• XESTIÓN E RECADACIÓN DOS ENTES DELEGANTES. HOMOXENEIZACIÓN ANUAL .....	40
• DETALLE DA XESTIÓN E RECADACIÓN DELEGADA: PADRÓNS E LIQUIDACIÓNS .....	44
• EVOLUCIÓN DAS DOMICILIACIÓNS .....	46
• TIPOLOXÍA DOS TRIBUTOS MÁIS SIGNIFICATIVOS. EVOLUCIÓN SEGUNDO A NATUREZA DA EXACCIÓN DA XESTIÓN E COBRO EN PERÍODO VOLUNTARIO .....	47
<b>XESTIÓN DAS SANCIONS DE TRÁFICO</b> .....	<b>51</b>
<b>INSPECCIÓN TRIBUTARIA E COMPROBACIÓN</b> .....	<b>53</b>
<b>OUTRAS XESTIÓNS E ACTUACIÓNS NO ORAL:</b> .....	<b>57</b>
• COLABORACIÓN NA XESTIÓN CATASTRAL .....	58

• ACHEGAS DE LIQUIDEZ AOS CONCELLOS. ANTICIPOS A CONTA E LIQUIDACIÓN DE INGRESOS PARCIAIS .....	59
• PLATAFORMA DE INTERCAMBIO DE SOLICITUDES CON ENTES DELEGANTES: PROXECTO "SOLORAL" .....	60
• XESTIÓN DE EXPEDIENTES .....	61
• XORNADAS CON ENTIDADES DELEGANTES .....	62
<b>XESTIÓN INTEGRAL DO ORAL:</b> .....	<b>63</b>
• XESTIÓN INTEGRAL DO ORAL .....	64
<b>ANEXO: DETALLE DAS DELEGACIÓNS ASUMIDAS .....</b>	<b>65</b>



# Objetivos, valores, misión e visión

En vista dos acordos plenarios, o ORAL configúrase como un órgano desconcentrado da Deputación de Pontevedra encargado de colaborar cos concellos na xestión, na inspección e na recadación dos tributos locais e doutros ingresos de dereito público delegados nesta institución provincial, ademais de facilitarlle á cidadanía destes concellos o cumprimento puntual das obrigas derivadas da imposición dos tributos locais e dos ingresos que xestiona por delegación.

Estende, ademais, a súa colaboración á realización de todas as xestións e os trámites relacionados coa competencia da potestade sancionadora municipal que se lle delegue ou encomende, en especial a relativa ás multas de tráfico.

## OBXECTIVOS

Con carácter enunciativo, o ORAL persegue os seguintes **obxectivos**:

- A conformación e o mantemento dos **padróns dos tributos** municipais co alcance e coas condicións que se conveñan.
- A **práctica de liquidacións** para determinar as débedas tributarias e outros actos de xestión.
- A **recadación** en período voluntario e executivo de toda clase de tributos, así como doutros ingresos de dereito público.
- A colaboración en materia de **inspección** dos tributos locais.
- O **asesoramento xurídico e económico** en materia de xestión tributaria aos concellos cuxa xestión fose delegada.
- A colaboración na **xestión catastral**, así como a xestión do procedemento sancionador en materia de tráfico.
- A **prestación** de calquera outra **actividade ou servizo** necesarios para a maior efectividade dos anteriores.

Deste xeito, cúmprese o establecido nos artigos 31, 36 e, especialmente, no artigo 106 da Lei 7/1985, de 2 de abril, reguladora das bases do réxime local, e nos artigos 113 a 117 da Lei 5/1997, de 22 de xullo, de Administración local de Galicia.

## VALORES



**Información continuada, clara e precisa**



**Eficacia e eficiencia na xestión**



**Profesionalidade, imparcialidade e transparencia na xestión**



**Seguridade e confidencialidade nas relacións coa cidadanía**



**Calidade e implantación de medidas correctoras na liña da innovación tecnolóxica e da mellora continua**



**Compromiso coa igualdade de oportunidades en materia de xénero**

## MISIÓN E VISIÓN

### MISIÓN

A misión do ORAL consiste na xestión, inspección e recadación por delegación naqueles concellos e noutros entes locais da provincia de Pontevedra que así o desexen dos ingresos públicos que permitan prestarlles ás e aos contribuíntes servizos públicos de calidade para impulsar a modernización da Administración local.

### VISIÓN

A visión do órgano é o ser unha Administración moderna e eficaz, referente na xestión de tributos locais e próxima á cidadanía, coa finalidade de asistir na prestación dos servizos de xestión da recadación tributaria en período voluntario e executivo, así como apoiar a xestión financeira dos concellos delegantes, especialmente daqueles que contan cunha poboación inferior a 20.000 habitantes.

## O ORAL E A AXENDA 2030

O ORAL, en consonancia coas liñas estratéxicas da Deputación de Pontevedra, é consciente da importancia dos 17 Obxectivos de Desenvolvemento Sostible promovidos pola ONU como mecanismo transformador encamiñado á protección das persoas, do planeta e á prosperidade. Neste sentido, continuando a práctica iniciada en exercicios anteriores, procúrase o aliñamento das accións desenvolvidas cos obxectivos da Axenda 2030, combinando con aqueles proxectos xa iniciados, novas actuacións neste eido. A través dos seguintes apartados analizarase a evolución a evolución das accións doutros exercicios que se continuaron neste 2022 e a doutros proxectos que se puxeron en marcha ao longo deste ano..

### ❖ MELLORA CONTINUA DA TRANSPARENCIA

O ODS 16 relativo á paz, á xustiza e ás institucións sólidas, recolle entre as súas metas a creación a todos os niveis de institucións eficaces, transparentes e que rendan contas.

Neste eido, durante o ano 2022 o ORAL avanzou na transparencia cara ás persoas contribuíntes e, especialmente, cos entes delegantes, coa incorporación da dación de contas sobre os proxectos desenvolvidos ás xornadas de traballo.



•• **Metas:**

- 16.6. Crear a todos os niveis institucións eficaces e transparentes que rendan contas.
- 16.7. Garantir en todos os niveis a adopción de decisións inclusivas, participativas e representativas que respondan ás necesidades.
- 16.10. Garantir o acceso público á información e protexer as liberdades fundamentais de conformidade coas leis nacionais e cos acordos internacionais.

•• **Accións concretas:**

- Información sobre o estado de execución dos proxectos desenvolvidos aos entes delegantes.
- Actualización inmediata da información dispoñible na web do ORAL e, en particular, a da sección "O meu concello", onde se inclúe información completa sobre as delegacións vixentes e os textos literais das ordenanzas fiscais dos entes delegantes.
- Publicación anual de Guía de servizos tributarios, con información relativa ao calendario de cobros dos tributos, formas de pagamento, atención personalizada e información sobre beneficios fiscais e trámites tributarios etc.
- Publicación periódica de novas en materia tributaria.
- Publicación de anuncios relevantes para as persoas contribuíntes na páxina principal da Oficina Virtual Tributaria e ligazóns a información de interese.

### ❖ AS ORDENANZAS FISCAIS COMO INSTRUMENTOS DE MATERIALIZACIÓN DOS OBXECTIVOS DE DESENVOLVEMENTO SOSTIBLE (SEGUNDA FASE)

Continuando co proxecto iniciado no ano anterior, en 2022 o ORAL, dentro do soporte que lles proporciona aos entes delegantes, especialmente aos de menor capacidade técnica, fomentou a aprobación de ordenanzas fiscais, sempre cunha visión aliñada cos Obxectivos de Desenvolvemento Sostible.



Esta acción materializouse na subministración dun manual normalizado con modelos de ordenanzas fiscais conectadas cos Obxectivos de Desenvolvemento Sostible, así como cun cronograma de implantación para que esta actualización puidese estar vixente no exercicio 2023.

•• **ODS:**



•• **Metas:**

- 16.b Promover e aplicar leis e políticas non discriminatorias en prol do desenvolvemento sostible.
- 16.6. Crear a todos os niveis institucións eficaces e transparentes que rendan contas.
- 16.7. Garantir en todos os niveis a adopción de decisións inclusivas, participativas e representativas que respondan ás necesidades.
- 17.14. Mellorar a coherencia das políticas para o desenvolvemento sostible.
- 17.17. Fomentar e promover a constitución de alianzas eficaces nas esferas pública, público-privada e da sociedade civil, aproveitando a experiencia e as estratexias de obtención de recursos das alianzas.
- 17.19. Aproveitar as iniciativas existentes para elaborar indicadores que permitan medir os progresos en materia de desenvolvemento sostible.

•• **Accións concretas:**

- Difusión do Manual para a modificación de ordenanzas fiscais para o ano 2023 (xullo de 2022)

### ❖ **PROXECTO PAPEL CERO NO ORAL**

Coa finalidade de minimizar o impacto medioambiental da actividade desenvolvida, no ORAL apóstase pola redución no consumo de papel, fomentando o emprego de medios dixitais. Neste sentido, durante o ano 2022 continuouse co proxecto iniciado en anos anteriores, focalizando a súa atención na redución do volume de papel que se desencadea como consecuencia do cumprimento de trámites. Así, co consumo de novos servizos de intermediación de datos con outras administracións, acádase o obxectivo de non esixirilles ás persoas contribuíntes documentos emitidos polas propias administracións públicas, co que se reduce a cantidade de documentos para realizar os seus trámites. Por outra banda, no exercicio 2022 acadouse a total dixitalización das oficinas de rexistro presenciais do ORAL, devolvendo toda a documentación presentada pola cidadanía unha vez dixitalizada e incorporada ao sistema.

•• **ODS:**



•• **Metas:**

- 12.5 Reducir considerablemente a xeración de refugallos mediante actividades de prevención, redución, reciclaxe e reutilización.
- 13.3 Mellorar a educación, a sensibilización e a capacidade humana e institucional respecto da mitigación do cambio climático, a adaptación a el, a redución dos seus efectos e a alerta temperá.

•• **Accións concretas:**

- Redución do volume de papel empregado polas persoas contribuíntes para o cumprimento de trámites.
- Dixitalización integral de todas as oficinas de rexistro.

## •• BO GOBERNO, APOIO, INNOVACIÓN E INTEGRACIÓN

En 2022 o ORAL continuou apostando pola simplificación de trámites administrativos, implantando a OVT 3.0, que mellorou a imaxe, a estrutura, a forma de uso e a accesibilidade, e introduciuse a posibilidade de obter certificados de débedas ou de obxectos tributarios de forma telemática.

Por outra banda, efectuáronse cambios no relativo á integración de rexistros e simplificouse o cumprimento de obrigas por parte das persoas contribuíntes, ao incorporar novos trámites no catálogo de procedementos da Deputación de Pontevedra e conectalos coa Oficina Virtual Tributaria.

O obxectivo é acadar un modelo de xestión máis eficaz e eficiente e da máxima calidade para reducir cargas administrativas e optimizar os tempos de resposta ás persoas e aos entes delegantes.

### •• ODS:



### •• Metas:

- 16.6. Crear a todos os niveis institucións eficaces e transparentes que rendan contas.
- 16.7. Garantir en tódolos niveis a adopción de decisións inclusivas, participativas e representativas que respondan ás necesidades.
- 17.14 Mellorar a coherencia das políticas para o desenvolvemento sostible.
- 17.17 Fomentar e promover a constitución de alianzas eficaces nas esferas pública, público-privada e da sociedade civil, aproveitando a experiencia e as estratexias de obtención de recursos das alianzas.

### •• Accións concretas:

- Melloras substanciais na Oficina Virtual Tributaria, coa introdución da OVT 3.0, incrementando a súa forma de uso e accesibilidade e introducindo trámites adicionais coma a descarga de certificados de débedas ou de obxectos tributarios, para permitir unha maior axilidade e eficiencia.
- Novos procedementos no catálogo de sede.depo.es (solicitud de devolución de ingresos indebidos, solicitud de domiciliación bancaria, alegacións ao procedemento de comprobación limitada, alegacións ao procedemento sancionador en materia de tráfico, contestación á dilixencia de embargo).
- Novos procedementos enlazados coa Oficina Virtual Tributaria (solicitud de informes ou certificados, solicitud de apazamento ou fraccionamento de débedas, solicitud de beneficios fiscais no imposto de vehículos de tracción mecánica, declaración do imposto sobre o incremento do valor dos terreos de natureza urbana, solicitud de subscrición a avisos informativos do ORAL, declaración de alta, baixa ou variación nas taxas e prezos públicos, solicitud de bonificación no imposto de bens inmobles, solicitud de cota reducida en taxas
- Integración técnica do rexistro SIT coa aplicación Cívidas.

## LOITA CONTRA A FRAUDE FISCAL NO EIDO LOCAL

A loita contra a fraude fiscal constitúe un mecanismo esencial para reducir as desigualdades e apoiar o desenvolvemento económico sostible. Deste xeito, coa finalidade de xeneralizar as cargas tributarias e acadar os recursos necesarios para o financiamento do desenvolvemento sostible no ano 2022, púxose en marcha a comprobación limitada de determinadas taxas xestionadas a través do padrón delegadas na Deputación, coa posta en marcha de procedementos de revisión masiva das bases de datos existentes para así detectar posibles omisións. Por outra banda, na liña das actuacións xa realizadas en exercicios anteriores, continuouse avanzando, en colaboración coa Xerencia Territorial do Catastro, na depuración da base de datos catastral, que inflúe na determinación da base impoñible de tributos coma o imposto sobre bens inmobles ou sobre o incremento de valor dos terreos de natureza urbana.

### -- ODS:



### -- Metas:

- 16.6. Crear a todos os niveis institucións eficaces e transparentes que rendan contas.
- 8.1 Manter o crecemento económico per cápita de conformidade coas circunstancias nacionais.
- 10.4 Adoptar políticas, especialmente fiscais, salariais e de protección social, e lograr progresivamente unha maior igualdade.

### -- Accións concretas:

- Tramitación de 2.374 expedientes en materia de comprobación limitada
- Realización de máis de 15 mil actuacións de depuración na base de datos catastral.

## PROXECTO DE ACCESIBILIDADE NA ATENCIÓN

Dentro do seu compromiso para reducir as desigualdades, o ORAL apostou neste 2022 polo incremento da accesibilidade na atención. A súa materialización prodúcese a través de dúas canles fundamentais: a eliminación de barreiras arquitectónicas que impiden o acceso fluído aos centros de atención e a implantación de políticas activas na asistencia ás persoas contribuíntes, concedéndolles prioridade a persoas con mobilidade reducida ou maiores de 65 anos.

### -- ODS:



### -- Metas:

- 10.4 Adoptar políticas, especialmente fiscais, salariais e de protección social, e lograr progresivamente unha maior igualdade.

11.7. Proporcionar acceso universal a zonas verdes e espazos públicos seguros, inclusivos e accesibles, en particular para as mulleres e os nenos e para as persoas de idade avanzada ou con diversidade funcional.

16.7 Garantir a adopción en todos os niveis de decisións inclusivas, participativas e representativas que respondan ás necesidades.

### •• **Accións concretas:**

- Prioridade de atención sen cita previa a persoas maiores de 65 anos ou con problemas de mobilidade.
- Mellora da accesibilidade do servizo de atención tributaria de Sanxenxo.
- Inicio dos procedementos encamiñados á adaptación completa das instalacións de Pontevedra e do servizo de atención tributaria de Vilanova de Arousa.

## **COMPROMISO COA EDUCACIÓN**

Un ano máis, o ORAL, como órgano da Deputación e dentro da súa estratexia institucional, volveu acoller estudantes da Universidade de Vigo para que realizasen prácticas formativas. Esta acción Proporcionálle ao alumnado un primeiro contacto co mundo laboral e coa Administración e contribúe a completar a súa formación e á difusión das actividades de financiamento das políticas públicas locais e á percepción que a cidadanía posúe destas.

### •• **ODS:**



### •• **Metas:**

4.4 Aumentar considerablemente o número de mozas, mozos e adultos que teñen as competencias necesarias, en particular técnicas e profesionais, para acceder ao emprego, ao traballo decente e ao emprendemento.



# Organización e competencias

De conformidade cos artigos 5 e seguintes da Lei 40/2015, de 1 de outubro, de réxime xurídico do sector público, co artigo 103 da Lei 5/1997, de 22 de xullo, da Administración local de Galicia, e co artigo 119.1 do Real decreto 2568/1986, de 28 de novembro, polo que se aproba o Regulamento de organización, funcionamento e réxime xurídico das entidades locais, e coa finalidade de levar a cabo a xestión, a inspección e a recadación no ámbito da provincia de Pontevedra dos recursos de dereito público, tributarios e non tributarios, das entidades locais e demais administracións públicas que efectúen a delegación ou lle encomenden o exercicio das devanditas facultades e funcións á institución provincial, así como a xestión de actividades catastrais segundo os convenios e a normativa que así o dispoña, a Deputación Provincial de Pontevedra, no exercicio das competencias que lle son propias, constitúe mediante acordo plenario o órgano coa denominación de **ORAL**.

## COMPETENCIAS



## ESTRUTURA INTERNA





## RECURSOS HUMANOS E CADRO DE PERSOAL

Na liña das actuacións iniciadas en exercicios anteriores, a evolución do cadro de persoal durante o ano 2022 estivo condicionada pola tecnificación do órgano.

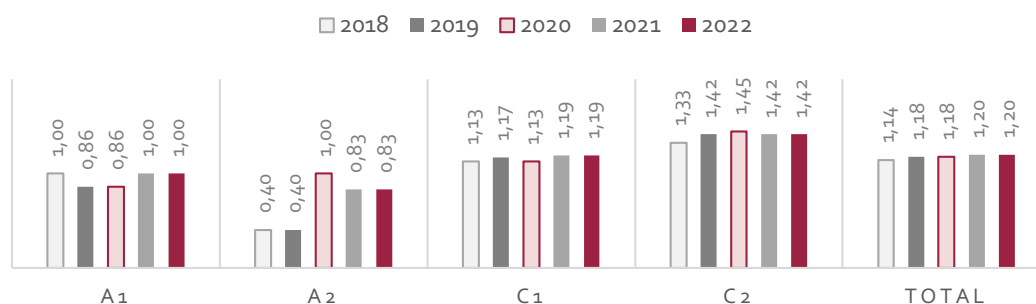
### ■ DISTRIBUCIÓN DO PERSOAL POR SEXO E CATEGORÍA PROFESIONAL

Para valorar a distribución por sexo dentro de cada categoría profesional emprégase como indicador o índice de presenza relativa de homes e mulleres (IPRHM)<sup>1</sup>, cuxa finalidade radica na análise da fenda existente entre ambos os xéneros na ocupación de postos; nel considéranse os resultados situados no rango de equilibrio (0,8-1,2), adecuados á composición equilibrada que se define na disposición adicional primeira da Lei orgánica 3/2007, de 22 de marzo, para a igualdade efectiva de mulleres e homes. No ano 2022, a composición dos postos ocupados segundo a categoría profesional presentou o seguinte detalle:

GRUPO			IPRHM
A1	5	5	1,00
A2	7	5	0,83
C1	34	50	1,19
C2	9	22	1,42
<b>TOTAL</b>	<b>55</b>	<b>82</b>	<b>1,20</b>

Se adoptamos unha visión histórica que nos permita analizar a evolución experimentada ao longo dos catro últimos anos, apréciase a consolidación a nivel global da presenza feminina que xa se viña experimentando, dentro dos límites da composición equilibrada. Por categorías profesionais, esta tendencia acentúase no grupo C2, aínda que o índice se modera respecto ao ano anterior.

### EVOLUCIÓN DO IPRMH SEGUNDO CATEGORÍA PROFESIONAL



Sen prexuízo do anterior, o ORAL continúa manifestándose a prol da necesidade de impulsar constantemente propostas no marco do Plan de Igualdade aprobado pola Deputación de Pontevedra.

<sup>1</sup> Metodoloxía de cálculo:  $IPRHM = \frac{Num.mulleres - num.de homes}{Num.mulleres + num.de homes} + 1$ , representando maior presenza feminina en valores superiores a 1 ou masculina cando se sitúan baixo este limiar.



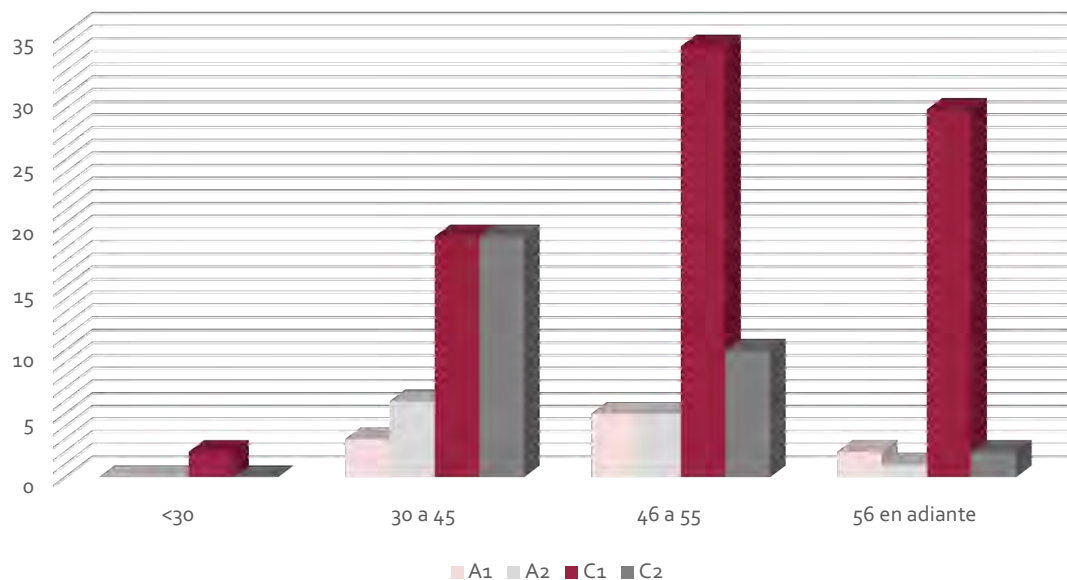
❖ DISTRIBUCIÓN DO PERSOAL POR TIPO DE RELACIÓN E CATEGORÍA PROFESIONAL

GRUPO	FUNCIONARIO	LABORAL	TOTAL
A1	10	0	10
A2	12	0	12
C1	70	14	84
C2	5	26	31
<b>TOTAL</b>	<b>97</b>	<b>40</b>	<b>137</b>

❖ DISTRIBUCIÓN DO PERSOAL POR RANGO DE IDADE E CATEGORÍA PROFESIONAL

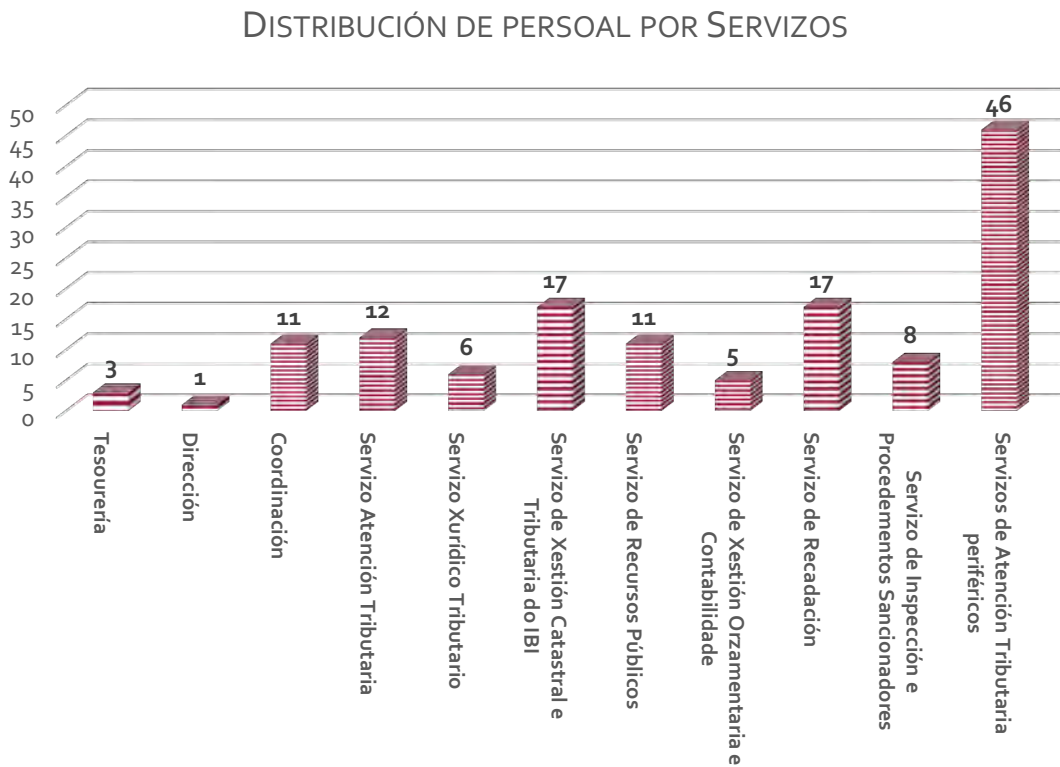
GRUPO	<30	De 30 a 45	De 46 a 55	De 56 en diante	TOTAL
A1	0	3	5	2	10
A2	0	6	5	1	12
C1	2	19	34	29	84
C2	0	19	10	2	31
<b>TOTAL</b>	<b>2</b>	<b>47</b>	<b>54</b>	<b>34</b>	<b>137</b>

RANGO DE IDADES POR CATEGORÍAS



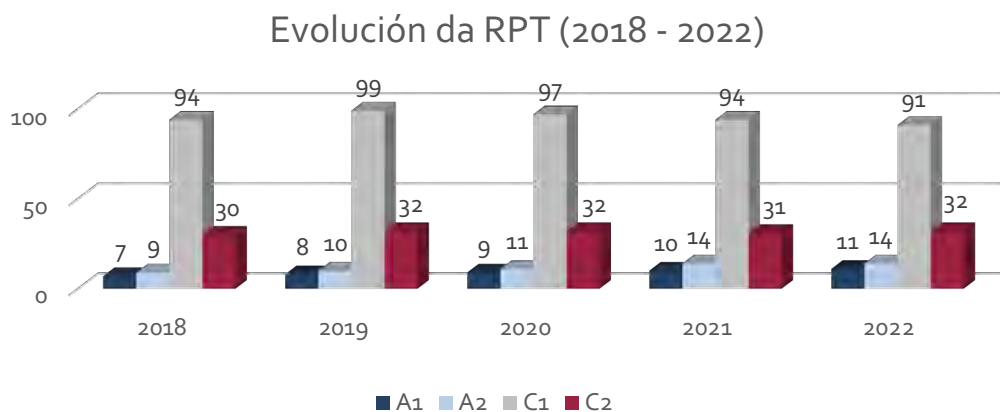


**DISTRIBUCIÓN DO PERSOAL POR SERVIZOS**



**EVOLUCIÓN DOS RECURSOS HUMANOS**

A evolución na relación de postos de traballo (RPT) desde 2018 estivo fortemente condicionada pola aposta continua pola tecnificación do órgano. Así, incrementouse en máis dun 56 % o número de postos correspondentes ás categorías A1 e A2, que pasaron de 16 postos en 2018 a 25 postos en 2022.



Finalmente, cómpre destacar que o impulso desenvolvido nas liñas de actuación nos últimos anos terá continuidade ao longo do exercicio 2023, coas seguintes prioridades:

- Redución da temporalidade, co desenvolvemento dos procesos selectivos para cubrir definitivamente as prazas ofertadas.
- Funcionarización das prazas de persoal laboral fixo.





# Delegacións tributarias e doutros ingresos

## NOVAS DELEGACIÓNS

Durante o ano 2022 incrementáronse as delegacións e encomendas de xestión conferidas polos concellos, cun especial resultado asociado ao plan específico desenvolvido encamiñado á delegación das facultades de control e inspección no imposto sobre construcións, instalacións e obras, ICIO (11 novas delegacións adicionais, co que se acadaron os 39 concellos), taxa por licenza urbanística e por aproveitamento especial do dominio público local a favor de empresas explotadoras de servizos de subministración de interese xeral.

### Taxa por aproveitamento especial do dominio público local

(competencias de comprobación e inspección)

Agolada	Mondariz
Arbo	Moraña
Cambados	As Neves
Crecente	Poio
Forcarei	O Rosal
Gondomar	Salvaterra de Miño
O Grove	Silleda
Meaño	Soutomaior

**Total de concellos: 16**

### Imposto sobre construcións, instalacións e obras

(competencias de comprobación e inspección)

Arbo	Mondariz
Cambados	Moraña
Crecente	As Neves
Forcarei	O Rosal
Gondomar	Salvaterra de Miño
O Grove	

**Total de concellos: 11**

### Taxa por licenza de obras

(competencias de comprobación e inspección)

Arbo	O Grove
Cambados	Moraña
Crecente	As Neves
Forcarei	O Rosal
Gondomar	Salvaterra de Miño

**Total de concellos: 10**

### IVTM

(competencias relativas á liquidación previa á primeira matriculación)

O Covelo

**Total de concellos: 1**

**Multas de tráfico**

(competencias da fase instrutora e de colaboración na tramitación)

Ponteareas

**Total de concellos: 1****Taxa por instalación de postos**

(competencias de xestión, liquidación e recadación)

Ponte Caldelas

**Total de concellos: 1****Recadación executiva**

(competencias en recursos de dereito público municipal)

Salvaterra de Miño

Silleda

**Total de concellos: 2****DELEGACIONES ASUMIDAS**

O ORAL asume delegacións por conta dun total 63 entidades locais, das que 54 son municipios. Segundo a tipoloxía de ingreso, a distribución das delegacións e encomendas de xestión asumidas pola Deputación de Pontevedra na actualidade é a seguinte:

CONCEPTO	NÚM. DE CONCELLOS DELEGANTES
IBI	50
IAE	50
IVTM	47
Altas no IVTM	31
IIVTNU	26
Multas de tráfico	34
ICIO	39
Colaboración na xestión catastral	48
Taxas	50
Recadación en período executivo	53

**RESULTADOS CLAVE**

<b>88,52%</b>	dos concellos da provincia	→	Relacións co ORAL en materia de xestión e recadación
<b>86,89%</b>	dos concellos da provincia	→	Recadación en período executivo
<b>81,96%</b>	dos concellos da provincia	→	Xestión e recadación do IBI e o IAE
<b>78,68%</b>	dos concellos da provincia	→	Colaboración da xestión Catastral
<b>77,05%</b>	dos concellos da provincia	→	Xestión e recadación do IVTM

O **incremento de competencias delegadas** efectuadas a favor do ORAL-Deputación de Pontevedra aumentou notoriamente de 2018 a 2022 e, especialmente nos anos 2020 e 2022, cun incremento en cada un deles de 21 e 42, respectivamente (no ano 2020 o incremento relaciónase en grande medida coas competencias asumidas en materia de altas no imposto sobre vehículos de tracción mecánica e no ano 2022 en materia de comprobación e inspección).

● ● ● NOVAS COMPETENCIAS. EVOLUCIÓN ANUAL	
➤ 2018	+ 6
➤ 2019	+ 11
➤ 2020	+ 21
➤ 2021	+ 3
➤ 2022	+ 42
<b>TOTAL</b>	<b>+ 83</b>

## DELEGACIÓNS NA DEPUTACIÓN CLASIFICADAS SEGUNDO O TRAMO DE POBOACIÓN DOS CONCELLOS

Entre as competencias propias das deputacións, tras a aprobación da Lei 27/2013, de 27 de decembro, de racionalización e sostibilidade da Administración Local, que modifica a Lei 7/1985, de 2 de abril, reguladora das Bases do réxime local, destaca a asistencia na prestación dos servizos de xestión e recadación tributaria en período voluntario e executivo e dos servizos de apoio á xestión financeira dos concellos cunha poboación inferior aos 20.000 habitantes.

A distribución por tramos de poboación dos 61 concellos da provincia de Pontevedra é a seguinte:

TRAMO DE POBOACIÓN	Nº DE CONCELLOS
Menos de 5.000 habitantes	23
De 5.001 a 20.000 habitantes	28
De 20.001 a 50.000 habitantes	8
Máis de 50.000 habitantes	2
<b>TOTAL</b>	<b>51</b>

Fonte: INE. Cifras oficiais de poboación o 1 de xaneiro de 2022

Os tributos que máis comunmente son obxecto de delegación están conformados polos impostos obrigatorios (IBI, IAE e IVTM), delegados no ORAL por máis do 80 % do total de concellos de menos de 20.000 habitantes da provincia (máis do 88 % no caso do IBI e do IAE, e máis do 84 % no caso do IVTM).

A desagregación do total de competencias delegadas atendendo ao tipo de tributo e aos tramos de poboación dos concellos delegantes é a seguinte:

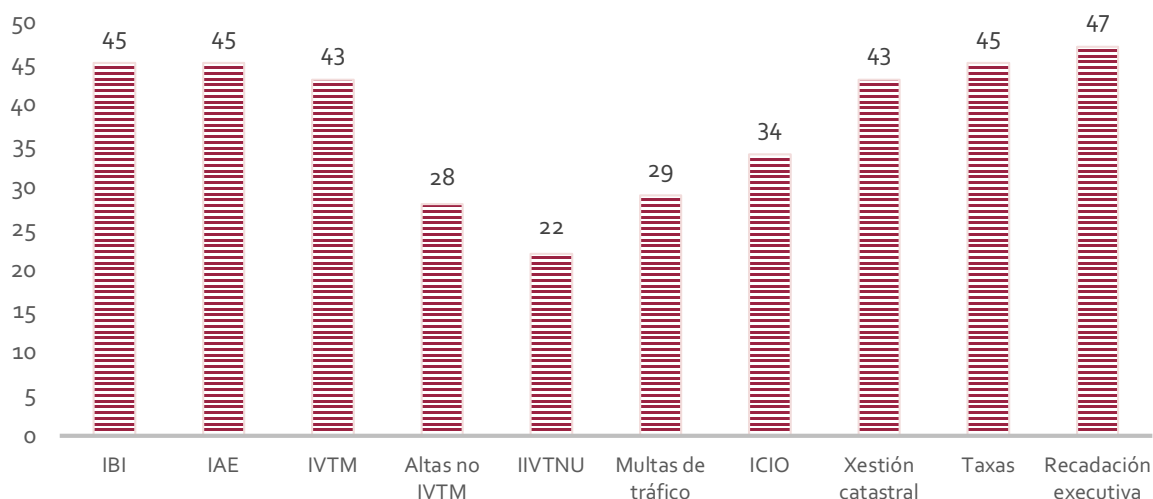
DELEGACIONES	CONCELLOS DE MENOS DE 5.000 HABITANTES	CONCELLOS DE 5.001 A 20.000 HABITANTES	CONCELLOS DE 20.001 A 50.000 HABITANTES	TOTAL DE CONCELLOS DE MENOS DE 20.000 HABITANTES	TOTAL DE CONCELLOS DELEGANTES
IBI	21	24	5	45	50
IAE	21	24	5	45	50
IVTM	21	22	4	43	47
Altas no IVTM	16	12	3	28	31
IIVTNU	8	14	4	22	26
Multas de tráfico	9	20	5	29	34
ICIO	15	19	5	34	39
Xestión catastral	20	23	5	43	48
Taxas	22	23	5	45	50
Recadación executiva	22	25	6	47	53

Fonte: acordos plenarios da Deputación

### Concellos de menos de 20.000 habitantes que delegaron competencias no ORAL:

O seguinte gráfico mostra a distribución de delegacións en relación coas diferentes figuras tributarias dos concellos de menos de 20.000 habitantes da provincia:

#### NÚM. DE CONCELLOS DE MENOS DE 20.000 HABITANTES CON DELEGACIÓN SEGUNDO A TIPOLOXÍA DE TRIBUTO



Do total de 51 concellos da provincia que contan con menos de 20.000 habitantes, o 92,2% do total, é dicir, 47 concellos, confían a recadación executiva no ORAL, o 88,2%, a xestión dos grandes impostos e algunha ou a totalidade das taxas e outros tributos, e a xestión catastral e o imposto sobre vehículos de tracción mecánica significan o 84,3%.







# Atención ás persoas contribuíntes

## PRESENZA NO TERRITORIO PROVINCIAL

Para acadar os seus fins o ORAL presta servizos nas instalacións situadas na cidade de Pontevedra e conta con delegacións territoriais en 23 concellos da provincia (Arbo, Bueu, Caldas de Reis, Cambados, Cangas, A Cañiza, Crecente, Covelo, A Estrada, Lalín, Moaña, As Neves, Nigrán, Ponteareas, Ponte Caldelas, Pontevedra, O Porriño, O Rosal, Sanxenxo, Tomiño, Tui, Vigo e Vilanova de Arousa), que permiten unha atención presencial máis próxima ás persoas residentes nos concellos que teñen delegada a súa xestión.

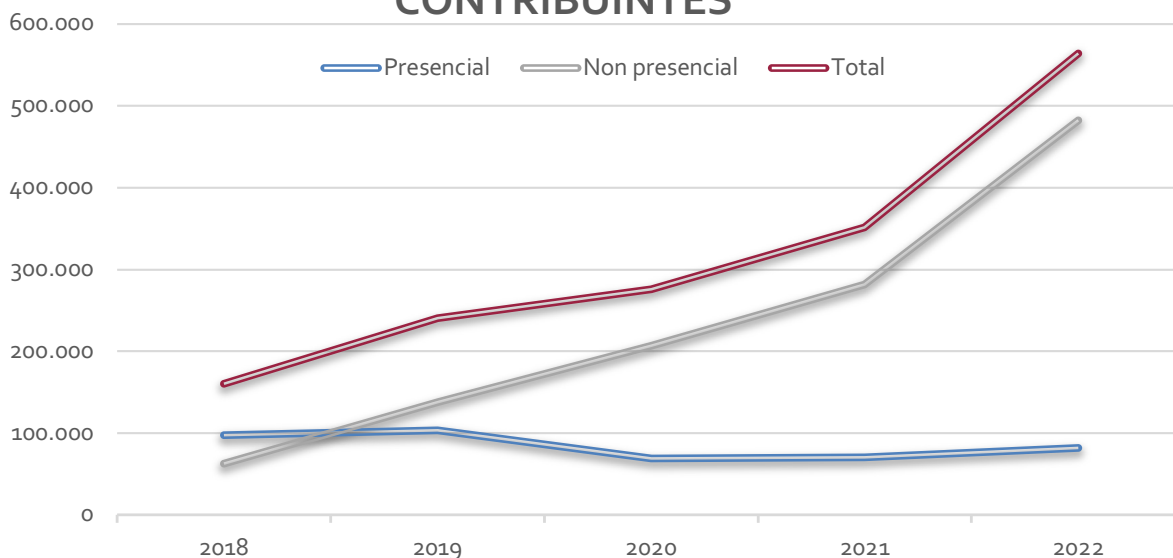


## ATENCIÓN PERSOAL

O notorio incremento da demanda de atención non presencial das persoas contribuíntes sobre a presencial, que se manifesta coincidindo coa posta en marcha da Administración electrónica e da oficina virtual no ORAL, reflíctese no cadro seguinte, no que se observa un crecemento constante no número de atencións non presenciais, que pasaron de arredor de 62.000 en 2018 a un total de máis de 482.000 no último ano 2022. Deste xeito, do total de asistencia realizadas, 564.068, no ano 2022 (212.383 máis que no exercicio anterior), case o 85,50 % realizáronse a través de medios non presenciais, cun crecemento interanual do 60,39 %. Enténdese por medios non presenciais, para os efectos dos datos presentados, as atencións telefónicas e as telemáticas.

ANO	PRESENCIAL	NON PRESENCIAL	TOTAL	% INTERANUAL
2018	97.657	62.565	160.222	-
2019	103.308	137.409	240.717	50,24 %
2020	68.913	206.495	275.408	14,41 %
2021	70.467	281.218	351.685	27,70 %
2022	81.772	482.296	564.068	60,39 %

### EVOLUCIÓN DA ATENCIÓN ÁS PERSOAS CONTRIBUTENTES



## ATENCIÓN NON PRESENCIAL

### 📞 ATENCIÓN TELEFÓNICA

A atención telefónica persoal constitúe o único medio de atención a distancia que non está afectado pola fenda tecnolóxica. A súa mellora e accesibilidade ponse en 2022 de manifesto cun total de 53.850 asistencia, que permitiron resolver de xeito personalizado dúbidas ou consultas sen necesidade de desprazamentos.

A evolución no período 2018-2022 móstrase na seguinte táboa, onde se aprecia unha diminución en termos interanuais, coherente co efecto de substitución polos medios electrónicos.

ANO	TOTAL DE CHAMADAS ATENDIDAS	% VARIACIÓN 2018	% INTERANUAL
2018	37.940	-	-
2019	36.861	-2,8%	-2,8 %
2020	60.678	59,9%	64,6 %
2021	76.431	101,5%	26,0 %
2022	53.850	41,93%	-29,54 %

## ATENCIÓN TELEMÁTICA

As atencións telemáticas, as realizadas mediante o correo electrónico e a través de internet, experimentaron nos últimos anos un auxe como consecuencia dos avances tecnolóxicos e dos novos requirimentos derivados do contexto normativo electrónico, todo iso co impulso que supuxo a conxuntura sanitaria dos últimos anos. A súa evolución no período analizado foi a seguinte:

ANO	INTERNET	CORREO-E	TOTAL DE ATENCIÓNS TELEMÁTICAS	% INTERANUAL
2018	11.881	12.744	24.625	-
2019	94.749	5.799	100.548	308,32 %
2020	137.624	8.193	145.817	45,02 %
2021	192.883	11.904	204.787	40,44 %
2022	418.753	9.693	428.446	109,22 %

## TRANSACCIONES ELECTRÓNICAS

Entendemos por transacción electrónica calquera operación realizada a través de medios electrónicos por parte das persoas contribuíntes, previamente identificadas, ben sexa na Oficina Virtual Tributaria, na Sede electrónica da Deputación ou na Dirección Electrónica Habilitada Única (Dehú). O seu detalle é o seguinte:

MEDIO	2021	2022
OVT 2.0	596.815	-
OVT 3.0	-	426.000
Sede electrónica	1.801	4.517
Dehú	36.364	63.120

No ano 2022 púxose en marcha a OVT 3.0, cun cambio de imaxe, de deseño, forma de uso e accesibilidade, adaptándose tanto aos avances tecnolóxicos coma legislativos, e que ofrece xa na súa páxina principal a maior parte da información relevante, co que se evita que haxa que acceder a cada apartado específico para obter información de interese; só se suxiren, cando é necesario, trámites relevantes, co que se diminúe o número de consultas.

A evolución do detalle homoxeneizado das transaccións realizadas exclusivamente a través da Oficina Virtual Tributaria reflíctese no seguinte cadro:

TIPO	2021	2022	Variación
Consultas	371.116	315.506	-55.610
Operativas	106.765	110.494	3.729
<b>TOTAL HOMOXENEIZADO</b>	<b>477.881</b>	<b>426.000</b>	<b>-51.881</b>
Transaccións descatalogadas (OVT 3.0)	118.394	0	-

En termos xerais redúcese o número de transaccións asociadas ás consultas que se vincula fundamentalmente a unha diminución das consultas de notificacións electrónicas e dos trámites asociados a estas, coma a súa reimpresión, compensada coa diversificación de medios a través dos cales se levan a cabo as notificacións electrónicas no ano 2022, coa incorporación da posta a disposición a través da Dirección electrónica Habilitada Única (Dehú), e prodúcese un incremento das transaccións operativas do 3,5 % (3.729 operacións).

A incorporación á Dehú implicou unha mellora da porcentaxe de éxito da notificación electrónica, que pasou do 31,29 % en 2021 ao 31,70% en 2022.

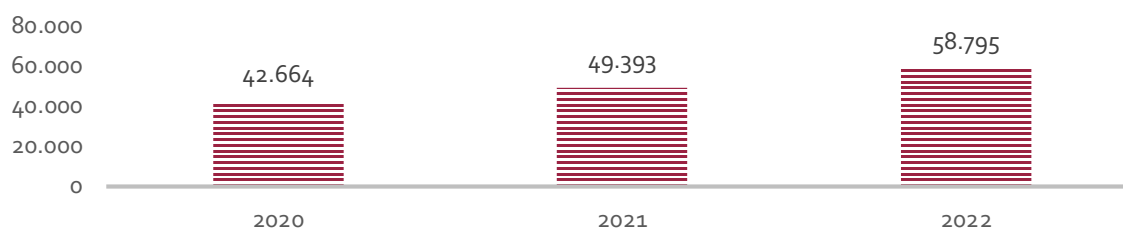
TIPO	2021	2022	Diferencia
Notificacións emitidas	159.752*	239.755	80.003
Notificacións practicadas	49.982	75.996	26.014
Das cales, a través da OVT	13.618	12.876	-742
Das cales, a través da Dehú	36.364	63.120	26.756
<b>% éxito da notificación electrónica</b>	<b>31,29 %</b>	<b>31,70 %</b>	<b>-</b>

\*Correspondentes a 194.034 accesos a notificacións na OVT 2.0 reflectidos na memoria de 2021.

No relativo ás **transaccións de tipo operativo**, neste colectivo produciuse un incremento neto en termos homoxéneos respecto ao exercicio precedente de máis de 3.700 transaccións, e que se relaciona coa incorporación de novos trámites á Oficina Virtual Tributaria.

Deste xeito, a compatibilidade de trámites tributarios coa Sede electrónica da Deputación incrementouse en 2022 e provocou un certo efecto substitución na canle para a presentación electrónica de documentos (+2.716 en 2022) respecto da OVT. Non obstante, a súa operativa (OVT 3.0) viuse reforzada en maior medida coa introdución da posibilidade de obter informes de débedas ou bens a través deste medio (5.341 transaccións deste tipo en 2022) ou co favorable comportamento do pago electrónico. Este último conta cunha evolución destacable, xa que experimentou un crecemento anual continuado que se situou entre os anos 2020 e 2021 no 15,77 % e no 19,04 % entre 2021 e 2022, e complementábase coa posta a disposición doutros medios de pagamento coma a aplicación de pagamentos para os sistemas operativos iOS e Android, a rede de oficinas e caixeiros das oficinas colaboradoras, as bancas electrónicas e o xiro postal.

### TRANSACCIONES OPERATIVAS (PAGO ELECTRÓNICO)



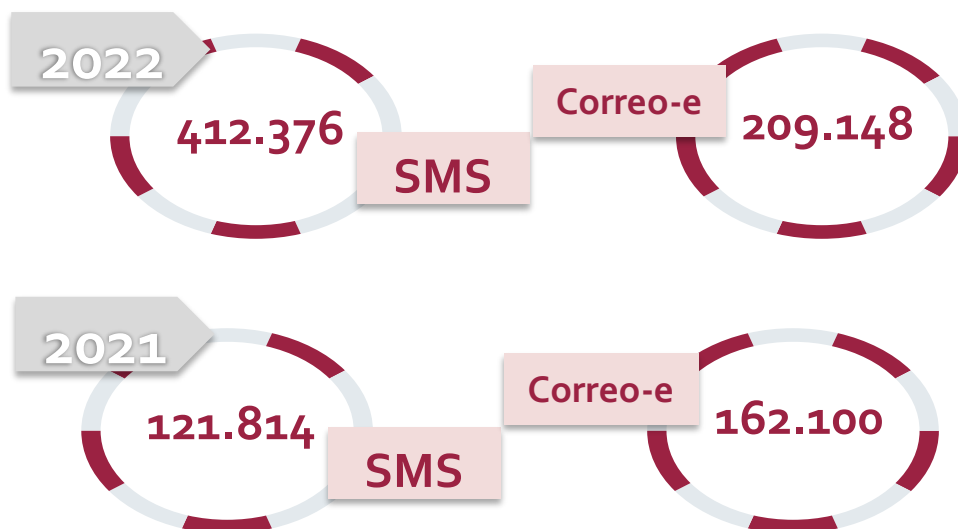
## PROXECTO "ORAL INFORMA"

O programa de emisión e recepción de información áxil para as persoas contribuíntes (ORAL Informa) utiliza diversas ferramentas de información activa coma o SMS, o correo electrónico, as redes sociais, as novas webs e pantallas de información. Os resultados son os seguintes:

### ❖ SMS E CORREOS ELECTRÓNICOS INFORMATIVOS

Unha das accións específicas que se desenvolve tende a difundir mediante avisos persoais para subscritoras e subscritores aspectos coma inicios e peches de cobranza, cargo en conta de tributos domiciliados e outras accións nas que queda acreditada a urxencia.

#### SMS E CORREOS ELECTRÓNICOS INFORMATIVOS. COMPARATIVA INTERANUAL





# **Xestión e recadación delegada**

## XESTIÓN E RECADACIÓN DELEGADA

### XESTIÓN DELEGADA

Entendemos por volume de xestión delegada as contías derivadas da integridade de valores que o ORAL-Deputación de Pontevedra xestiona por conta dos entes delegantes, nun exercicio económico concreto, que inclúen as contías derivadas dos valores pendentes de cobro acumulados ao comezo do exercicio.

Os datos relativos á evolución cuantitativa por valores en xestión no ORAL no período 2018-2022, desagregados por tramo de poboación, preséntase no seguinte cadro:

VOLUME DE XESTIÓN: ENTES DELEGANTES							
CATEGORÍA	2018	2019	2020	2021	2022	% (2018-2022)	Peso %
Concello de menos de 5.000 habitantes	27.902.605,73	27.470.569,48	27.673.085,60	27.343.299,37	26.578.346,88	-4,75 %	12,70 %
Concello de máis de 5.000 e menos de 20.000 habitantes	142.765.780,40	144.552.049,36	129.973.130,72	129.696.650,53	126.399.832,66	-11,46 %	60,38 %
Concello de máis de 20.000 habitantes	39.834.847,18	39.935.593,10	54.506.446,13	53.945.663,75	50.960.717,36	27,93 %	24,34 %
Outros entes	5.936.453,03	5.780.820,20	6.188.950,94	5.968.851,57	5.406.692,45	-8,92 %	2,58 %
<b>Total</b>	<b>216.439.686,34</b>	<b>217.739.032,14</b>	<b>218.341.613,39</b>	<b>216.954.465,22</b>	<b>209.345.589,35</b>	<b>-3,28 %</b>	<b>100,00 %</b>

O 73,07 % do volume de xestión do ORAL en 2022 (152,9 millóns de euros dos 209,3 totais) correspóndese coa xestión delegada por municipios de menos de 20.000 habitantes; este é o papel que xustifica a nosa actuación de acordo co establecido na redacción actual propia Lei 7/1985 de 2 de abril, de bases do réxime local.

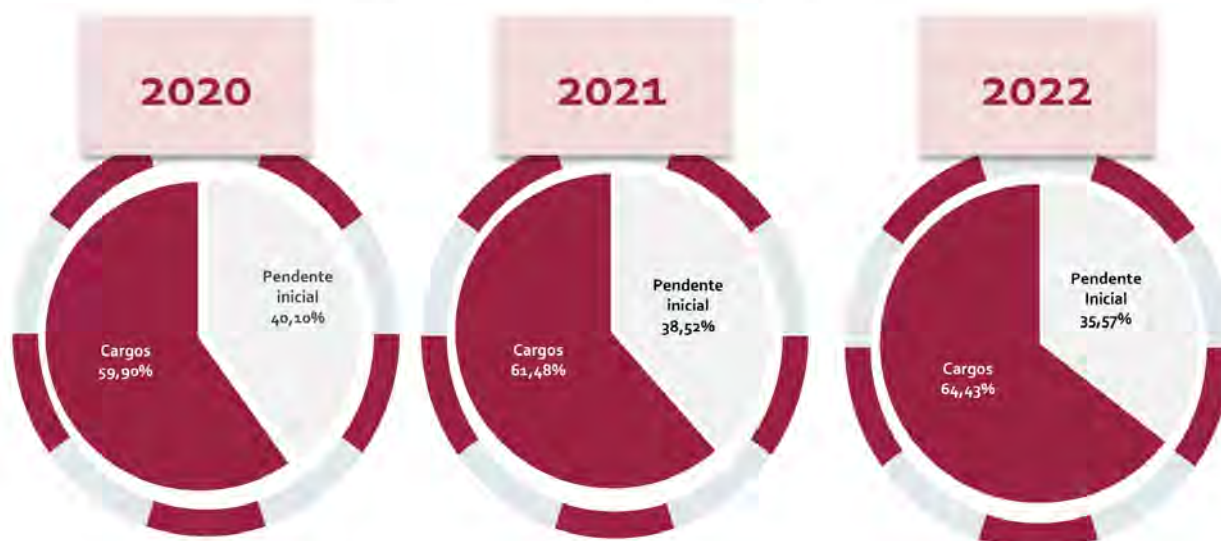
Na evolución deste volume de xestión incide de xeito importante a variación experimentada as alteracións no pendente de cobro procedentes de exercicios anteriores. En 2022 produciuse unha redución de 3 puntos porcentuais do peso da masa pendente de cobro de exercicios anteriores (9,01 millóns de euros respecto do ano 2021), mentres que os cargos do exercicio corrente se incrementaron en máis de 1,4 millóns de euros con respecto ao ano precedente (134,8 millóns de euros fronte a 133,3 millóns do ano 2021).

Por iso, esa mellora no desenvolvemento de procedementos de xestión activa de valores pendentes de cobro de exercicios anteriores contribuíu, pese ao incremento constante nos cargos anuais, a unha diminución do volume de xestión, de 216,9 millóns de euros a 209,3 millóns.

ANO	PTE. INICIAL	% PTE. INICIAL	CARGOS	% CARGOS	PARA XESTIONAR
<b>2018</b>	85.191.636,16 €	39,36 %	131.248.050,18 €	60,64 %	216.439.686,34 €
<b>2019</b>	87.978.873,62 €	40,41 %	129.760.158,52 €	59,59 %	217.739.032,14 €
<b>2020</b>	87.545.179,31 €	40,10 %	130.796.434,08 €	59,90 %	218.341.613,39 €
<b>2021</b>	83.563.659,94 €	38,52 %	133.390.805,28 €	61,48 %	216.954.465,22 €
<b>2022</b>	74.471.883,01 €	35,57 %	134.873.706,34 €	64,43 %	209.345.589,35 €



COMPOSICIÓN PORCENTUAL DO VOLUME DE XESTIÓN.  
COMPARATIVA INTERANUAL 2020-2022



A recadación liquidada aos concellos como consecuencia da xestión delegada no ORAL sufriu unha mellora substantiva derivada das medidas de mellora implantadas supuña no ano 2018 o 56,2% do volume cuantificado dos valores en xestión e no ano 2022 se incrementou ata alcanzar o 65 %.

RECADACIÓN: ENTREGAS EFECTIVAS AOS ENTES DELEGANTES DENTRO DE CADA ANUALIDADE

A contía da recadación "efectivamente ingresada" aos concellos no exercicio 2022 foi de 136,1 millóns, cun incremento de máis de 3 puntos porcentuais con respecto ao ano 2021, o que supón máis de 4 millóns de euros.

TOTAL DE ENTREGAS NO EXERCICIO. ENTIDADES DELEGANTES								
	2018	2019	2020	2021	2022	% 2022/2021	% 2022/2021	Peso %
Concello de menos de 5.000 habitantes	16.793.674,94	16.779.685,77	16.713.209,87	17.972.487,67	17.980.976,78	7,07%	0,05%	13,21%
Concello de máis de 5.000 e menos de 20.000 habitantes	78.697.962,37	79.809.084,55	72.955.867,11	77.264.653,25	83.109.408,86	5,61%	7,56%	61,06%
Concello de máis de 20.000 habitantes	23.476.314,01	23.764.191,12	30.698.259,15	33.644.352,63	32.513.364,88	38,49%	-3,36%	23,89%
Outros entes	2.720.638,28	2.630.623,73	2.516.332,41	2.823.408,53	2.513.806,29	-7,60%	-10,97%	1,85%
<b>Total</b>	<b>121.688.589,60</b>	<b>122.983.583,17</b>	<b>122.883.668,54</b>	<b>131.704.902,08</b>	<b>136.117.556,81</b>	<b>13,86%</b>	<b>3,35%</b>	<b>100,00%</b>

VOLUME DE RECADACIÓN. ENTES DELEGANTES



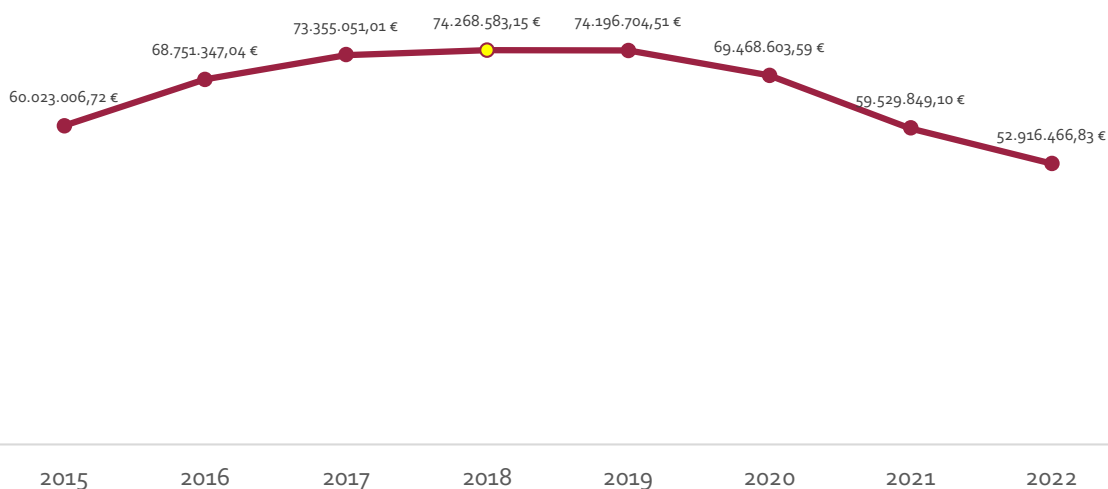
## EVOLUCIÓN DO VOLUME DE XESTIÓN E ENTREGAS EFECTIVAS POR RECADACIÓN

A evolución do volume de xestión e dos cobros entregados aos entes delegantes no exercicio reflíctese a continuación:

EXERCICIO	2018	2019	2020	2021	2022
Pendente inicial (1 de xaneiro)	85.191.636,16	87.978.873,62	87.545.179,31	83.563.659,94	74.471.883,01
Cargos (VOL + EXE)	131.248.050,18	129.760.158,52	130.796.434,08	133.390.805,28	134.873.706,34
Total de dereitos para xestionar	216.439.686,34	217.739.032,14	218.341.613,39	216.954.465,22	209.345.589,35
Total cobros	121.688.589,60	122.983.583,17	122.883.668,54	131.704.902,08	136.117.556,81
% cobros (cobros/dereitos para xestionar)	56,22 %	56,48 %	56,28 %	60,71 %	65,02 %
Total de baixas	6.772.223,12	7.210.269,66	11.894.284,91	10.777.680,13	7.911.718,39
Valores realizables	209.667.463,22	210.528.762,48	206.447.328,48	206.176.785,09	201.433.870,96
Cobros s/ valores realizables	58,04 %	58,42 %	59,52 %	63,88 %	67,57 %
Pendente de cobro (31 de decembro)	87.978.873,62	87.545.179,31	83.563.659,94	74.471.883,01	65.316.314,15
% xestión	59,35 %	59,79 %	61,73 %	65,67 %	68,80 %

A ratio dos cobros entregados aos entes delegantes ata o 31 de decembro de 2022 experimenta un incremento porcentual de case 5 puntos respecto ao ano 2021, ata situarse no 65,02 % sobre o conxunto dos dereitos para xestionar e incrementábase ata o 67,57 %, 9 puntos, se atendemos aos valores realizables. No período de 2018 a 2022 produciuse un incremento de 14,4 millóns de euros (11,86 %) na recadación total entregada aos entes delegantes, o que se complementa cun forte proceso de depuración do pendente de cobro de valores en período executivo, por incobrable, insolvencia e outros motivos, a partir do exercicio de 2018, o que contribúe tamén a unha mellora da taxa de cobros reflectidos, tal e como se aprecia na seguinte gráfica.

### EVOLUCIÓN DO PENDENTE DE COBRO EN PERÍODO EXECUTIVO A 31/12



Fonte: contas anuais de xestión e recadación.

A partir do ano 2018 invértese a tendencia de incremento do período de cobro en período executivo o 31 de decembro de cada anualidade (incremento entre 2015 e 2018 de 14,2, producíndose unha redución de 21,4 entre os anos 2018 e 2022.

## RECADACIÓN: EVOLUCIÓN DE ENTREGAS EFECTIVAS. DETALLE DE COBROS VOLUNTARIA

A porcentaxe dos cobros materializados a favor dos concellos delegantes incrementouse se o desagregamos en función de se os valores se corresponden co período voluntario ou executivo de cobro tal e como se mostra nas seguintes táboas:

EXERCICIO	2018	2019	2020	2021	2022
<b>PERIODO VOLUNTARIO DE COBRO</b>					
Valores para xestionar	140.426.914,62	141.221.146,38	141.048.801,14	145.107.734,18	145.722.373,61
Cobros (entregas)	106.349.315,56	107.302.338,37	108.722.321,30	112.298.639,62	114.567.838,71
% cobros (cobros/dereitos para xestionar)	75,73 %	75,98 %	77,08 %	77,39 %	78,62 %
Baixas	857.124,77	1.164.196,00	774.324,09	518.917,29	1.119.453,86
Valores realizables	139.569.789,85	140.056.950,38	140.274.477,05	144.588.816,89	144.602.919,75
Cobros sobre valores realizables	76,20 %	76,61 %	77,51 %	77,67 %	79,23 %

A porcentaxe de cobros procedentes do período voluntario de cobro incrementouse en cada anualidade do período, cun incremento de máis de tres puntos porcentuais, do 76,2 % sobre os valores en xestión diminuídas as baixas do exercicio (valores realizables ) no ano 2018 ao 79,2 no ano 2022.

## RECADACIÓN: EVOLUCIÓN DE ENTREGAS EFECTIVAS. DETALLE DE COBROS EN EXECUTIVA

EXERCICIO	2018	2019	2020	2021	2022
<b>PERIODO EXECUTIVO DE COBRO</b>					
Para xestionar	95.978.361,97 €	95.924.022,97 €	94.749.911,65 €	89.194.874,40 €	81.258.449,46 €
Cobros	15.579.443,73 €	15.681.244,80 €	14.161.347,24 €	19.406.262,46 €	21.549.718,10 €
% cobros (cobros/dereitos para xestionar)	16,23 %	16,35 %	14,95 %	21,76 %	26,51 %
Baixas en vía executiva	6.130.335,09 €	6.046.073,66 €	11.119.960,82 €	10.258.762,84 €	6.792.264,53 €
Valores realizables	89.848.026,88 €	89.877.949,31 €	83.629.950,83 €	78.936.111,56 €	74.466.184,93 €
% cobros sobre valores realizables	17,34 %	17,45 %	16,93 %	24,58 %	28,94 %
Pendente de cobro (31 de decembro)	74.268.583,15 €	74.196.704,51 €	69.468.603,59 €	59.529.849,10 €	52.916.466,83 €

Tamén se incrementan a partir do exercicio 2020 os cobros procedentes do período executivo, no que inflúe de maneira relevante a liquidación da integridade de ingresos parciais recibidos.

## XUROS DE DEMORA ENTREGADOS AOS CONCELLOS

Os entes delegantes recibiron, ademais, conforme á disposición adicional terceira da Ordenanza fiscal reguladora da taxa polos servizos de xestión, inspección e recadación que se prestan na Deputación (BOPPO DO 13 de decembro de 2014), os xuros derivados dos cobros producidos en período executivo. No exercicio 2022, un total de 1.602.393,79 € correspóndense cun só expediente dun concello de elevada contía, derivado da execución dunha sentenza a favor da Administración.



EXERCICIO	2018	2019	2020	2021	2022
XUROS EN EXECUTIVA	512.585,61	567.809,55	544.835,12	689.269,69	2.003.363,97 €

## XESTIÓN E RECADACIÓN DOS ENTES DELEGANTES. HOMOXENEIZACIÓN ANUAL

### COBROS E XESTIÓN. VARIACIÓN INTERANUAL (2020-2022)

A información desta memoria ten como soporte as "Contas anuais de xestión e recadación" (base 14 das de BEOBP), postas a disposición dos entes delegantes en cada exercicio económico e conformadas pola Tesourería da Deputación.

O fluxo de recadación que se reflicte nela (apartados anteriores) complementábase periodicamente e de forma reiterada en cada anualidade cos ingresos efectivamente percibidos polo ORAL-Deputación de Pontevedra ao finalizar o exercicio, procedentes das domiciliacións da cuarta cobranza de taxas e prezos públicos, así como pola suma dos cobros parciais producidos sobre valores que continúan en xestión de cobro. Nos seguintes cadros realízanse os axustes derivados exclusivamente desas desviacións temporais.

Os cobros, pois, así definidos, que comprenden a cuarta cobranza antes citada e a contía dos ingresos parciais rexistrados no ano e pendentes de liquidación aos entes ao peche do exercicio, presentarían a seguinte evolución anual homoxeneizada:

EXERCICIO	2020	2021	2022
Pendente inicial (1 de xaneiro)	87.545.179,31 €	83.563.659,94 €	74.471.883,01 €
Cargos (VOL + EXE)	130.796.434,08 €	133.390.805,28 €	134.873.706,34 €
Total de valores para xestionar (a)	218.341.613,39 €	216.954.465,22 €	209.345.589,35 €
Cobros entregados aos entes delegantes no exercicio (b)	122.883.668,54 €	131.704.902,08 €	136.117.556,81 €
Total de baixas	11.894.284,91 €	10.777.680,13 €	7.911.718,39 €
Pendente de cobro contable (31 de decembro)	83.563.659,94 €	74.471.883,01 €	65.316.314,15 €
<b>OUTROS COBROS E AXUSTES MÁIS SIGNIFICATIVOS</b>			
Cobros parciais do exercicio entregados no seguinte (c)	4.397.165,52 € <sup>1</sup>	7.736.217,78 €	2.370.671,77 €
Cobros [4C taxas] (d)	4.630.282,19 €	5.504.066,50 €	5.607.313,35 €
Cobros parciais de exercicios anteriores (e)	-	-4.397.165,52 €	-7.736.217,78 €
Domiciliacións aplicadas no exercicio relativas á cuarta cobranza de taxas de exercicios anteriores (f)	-4.931.421,46	-4.630.282,19 €	-5.504.066,50 €
Total cobros (b)+(c)+(d)-(e)-(f) <sup>2</sup>	126.979.694,79 €	135.917.738,65 €	130.855.257,65 €
% do total cobros sobre dereitos para xestionar	58,16%	62,65%	62,51%
% xestión (cobros globais+ baixas)/valores para xestionar	63,60%	67,62%	66,29%

<sup>1</sup>Inclúe cobros parciais procedentes de exercicios anteriores.

<sup>2</sup>Non inclúe outros pendentes de aplicación da conta 554- Ingresos pendentes de aplicación (ORAL) reflectidos nas operacións non orzamentarias de tesourería das contas anuais aprobadas pola Deputación.

Fonte: Contabilidade da Deputación.

IMPORTE COBRADO	ENTREGAS EFECTIVAS	COBROS HOMOXENEIZADOS
Voluntaria	114.567.838,71	114.661.909,72 €
Executiva	21.549.718,10 €	16.193.347,93 €
<b>Total</b>	<b>136.117.556,81</b>	<b>130.855.257,65</b>

No que respecta á evolución da porcentaxe de cobros sobre dereitos para xestionar, a súa comparativa en termos interanuais está fundamentalmente afectada pola diminución na recadación dos cobros parciais acumulados o 31 de decembro, e cuxa causa fundamental se debe ao excepcional dos ingresos deste colectivo rexistrados en 2021, derivados da resolución favorable ao ORAL de procedementos contenciosos de elevada contía. Así, se ben respecto ao ano anterior semella unha lixeira diminución decimal, a comparativa co exercicio 2020 reflicte un incremento de catro puntos motivado polo comportamento da recadación voluntaria, que será obxecto de análise separada, así como pola diminución do pendente inicial froito dos procedementos de depuración iniciados en exercicios anteriores. A porcentaxe de valores xestionados acadou o 66,29 %.

Ademais, os concellos e outros entes delegantes recibiron, segundo a disposición adicional terceira da Ordenanza fiscal reguladora da taxa polos servizos de xestión, inspección e recadación que se prestan na Deputación (BOPPO do 13 de decembro de 2014), os xuros derivados dos cobros producidos en período executivo, reflectidos no apartado anterior.

#### A) DETALLE DO PERÍODO VOLUNTARIO DE COBRO

Os resultados da recadación en período voluntario de cobro correspondentes ao ano 2022 amosan unha porcentaxe de xestión global do 79,45 % do total de valores, cunha porcentaxe de cobro do 79,29 % dos valores realizables fronte ao 78,17 % do exercicio inmediatamente anterior.

EXERCICIO	2020	2021	2022
Pendente inicial (1 de xaneiro)	13.348.474,80 €	14.095.056,35 €	14.942.033,91 €
Cargo en voluntaria	127.700.326,34 €	131.012.677,83 €	130.780.339,70 €
<b>Total de valores para xestionar</b>	<b>141.048.801,14 €</b>	<b>145.107.734,18 €</b>	<b>145.722.373,61 €</b>
Baixas contables	774.324,09 €	518.917,29 €	1.119.453,86 €
Pendente de cobro en período voluntario	31.552.155,75 €	32.290.177,27 €	30.035.081,04 €
Valores realizables	140.274.477,05 €	144.588.816,89 €	144.602.919,75 €
Cobros entregados aos concellos en 2021	108.722.321,30 €	112.298.639,62 €	114.567.838,71 €
<b>OUTROS COBROS E AXUSTES MÁIS SIGNIFICATIVOS</b>			
Cobros parciais do exercicio entregados no exercicio seguinte	252.876,68 € <sup>1</sup>	109.449,32 €	100.273,48 €
Cobros [4C taxas]	4.630.282,19 €	5.504.066,50 €	5.607.313,35 €
Cobros parciais de exercicios anteriores	0,00 €	-252.876,68 €	-109.449,32 €
Domiciliacións aplicadas no exercicio relativas á cuarta cobranza de taxas de exercicios anteriores	-4.931.421,46	-4.630.282,19 €	-5.504.066,50 €
<b>Cobros totais<sup>2</sup></b>	<b>108.674.058,71 €</b>	<b>113.028.996,57 €</b>	<b>114.661.909,72 €</b>
% cobros totais/valores para xestionar	<b>77,05 %</b>	<b>77,89 %</b>	<b>78,69 %</b>
% cobros totais/valores realizables	<b>77,47 %</b>	<b>78,17 %</b>	<b>79,29 %</b>
% xestión (cobros globais + baixas)/valores para xestionar	<b>77,60 %</b>	<b>78,25 %</b>	<b>79,45 %</b>

<sup>1</sup>Inclúe cobros parciais procedentes de exercicios anteriores.

<sup>2</sup>Non inclúe outros pendentes de aplicación da conta 554-Ingresos pendentes de aplicación (ORAL) reflectidos nas operacións non orzamentarias de tesourería das contas anuais aprobadas pola Deputación.

Fonte: Contabilidade da Deputación

COMPARATIVA ANUAL	ENTREGAS EFECTIVAS	COBROS HOMOXENEIZADOS
% Cobros sobre valores realizables	79,23 %	79,29 %
Importe cobros	114.567.838,71	114.661.909,72 €

## B) DETALLE DO PERÍODO EXECUTIVO DE COBRO

Os resultados da xestión recadadora levada a cabo en período executivo de cobro no ORAL acumulan tanto os cargos pendentes de cobro xerados pola propia xestión do ORAL coma os que se derivan dos tributos e doutros ingresos que, xestionados directamente en vía voluntaria polos entes locais, se lles remiten ao ORAL para o seu cobro pola vía executiva.

O importe para xestionar durante o exercicio estivo fortemente condicionado pola depuración do pendente de cobro xa iniciada en exercicios anteriores, o que explica a súa diminución en case 10 millóns de euros. Pola súa banda, tamén se produciu un incremento dos cargos enviados por outros entes delegantes, de tal xeito que mentres en 2021 supoñían o 2,7 % do total para xestionar, en 2022 esta contía medrou ao 5 %. Finalmente, no relativo aos valores en executiva do propio exercicio, este colectivo denota un comportamento estable ao longo dos exercicios.

EXERCICIO	2020	2021	2022
Pendente inicial (1 de xaneiro)	74.196.704,51 €	69.468.603,59 €	59.529.849,10 €
Executiva enviada por entes delegantes	3.096.107,74 €	2.378.127,45 €	4.093.366,64 €
Valores en executiva no exercicio	17.457.099,40 €	17.345.014,66 €	17.635.233,72 €
Para xestionar (a)	94.749.911,65 €	89.191.745,70 €	81.258.449,46 €
Baixas en vía executiva	11.119.960,82 €	10.258.762,84 €	6.792.264,53 €
Valores realizables	83.629.950,83 €	78.932.982,86 €	74.466.184,93 €
Cobros entregados aos concellos en 2021 (b)	14.161.347,24 €	19.406.262,46 €	21.549.718,10 €
Pendente de cobro contable (31 de decembro)	69.468.603,59 €	59.529.849,10 €	52.916.466,83 €
<b>OUTROS COBROS E AXUSTES MAIS SIGNIFICATIVOS</b>			
Cobros parciais do exercicio entregados no seguinte	4.144.288,84 € <sup>1</sup>	7.626.768,46 €	2.270.398,29 €
Cobros parciais de exercicios anteriores	0,00 €	-4.144.288,84 €	-7.626.768,46 €
Total decobros <sup>2</sup>	18.305.636,08 €	22.888.742,08 €	16.193.347,93 €
Cobros/valores xestionados	19,32 %	25,66 %	19,93 %
Cobros/valores realizables	21,89 %	29,00 %	21,75 %
% xestión	31,06 %	37,16 %	28,29 %

<sup>1</sup>Inclúe cobros parciais procedentes de exercicios anteriores.

<sup>2</sup>Non inclúe outros pendentes de aplicación da conta 554-Ingresos pendentes de aplicación (ORAL) reflectidos nas operacións non orzamentarias de tesourería das contas anuais aprobadas pola Deputación nin xuros de demora da recadación executiva transferidos aos entes delegantes.

Fonte: Contabilidade da Deputación.

O importe da recadación (total de cobros), así homoxeneizada, ascendeu a 16,1 millóns de euros, o que inclúe aqueles cobros parciais do exercicio realizados o 31 de decembro de 2022 e entregados aos entes delegantes no primeiro trimestre de 2023; en relación con isto destaca a diminución dos cobros parciais, motivada, entre outros factores, pola influencia que tivera no exercicio precedente a resolución favorable para o ORAL de procesos contenciosos de elevada contía.

Entre os outros factores esóxenos que inflúen nos resultados da recadación executiva do ano 2022, destacamos os seguintes:

- Incidencia temporal no ditame da providencia de prema: adaptación á xurisprudencia dos criterios relativos a valores recorridos en vía de xestión.
- Minoración da contía embargable: cambio xurisprudencial sobre a cuantificación do embargable nas pagas extras en contas, salarios e pensións.
- Minoración da contía global embargable en conta corrente e por soldos, salarios e pensións como consecuencia do incremento do salario mínimo interprofesional.

COMPARATIVA ANUAL	ENTREGAS EFECTIVAS	COBROS HOMOXENEIZADOS
% de cobros sobre valores realizables	28,94 %	21,75 %
Importe de cobros	21.549.718,10 €	16.193.347,93 €





## DETALLE DA XESTIÓN E RECADACIÓN DELEGADA: PADRÓNS E LIQUIDACIÓNS

A xestión delegada no exercicio 2022 e a súa evolución nos últimos anos reflíctese neste apartado. A clasificación das contías pendentes de cobro en período voluntario e executivo se realiza sobre a distribución que se recolle no aplicativo de xestión tributaria.

### ❖ XESTIÓN DE PADRÓNS DO EXERCICIO CORRENTE

A xestión global dos padróns representa no exercicio máis do 90% (o 90,5 %) do total de cargos en voluntaria do exercicio, derivada das delegacións efectuadas para a xestión de tributos e outros ingresos de dereito público, alcanzou no exercicio de 2022 a contía global de 118.419.117,20 euros. O resto, ata alcanzar a contía de máis de 130,8 millóns (130.780.339,70 euros), farase a través de liquidacións de ingreso directo.

A seguinte táboa mostra os resultados integrais da xestión levada a cabo a través dos padróns do exercicio de 2022, tanto en período voluntario coma executivo, clasificados por tipoloxía de tributos.

CONCEPTO	CARGO DOS PADRÓNS DO EXERCICIO	CARGO LÍQUIDO	COBROS VOLUNTARIA	% VOL.	COBROS EXECUTIVA	BAIXAS EXECUTIVA	TOTAL DE COBROS	% (VOL. + EX.)
IAE	7.241.073,96	7.212.224,73	6.583.215,54	91,28%	155.559,98	1227,8	6.738.775,52	93,45%
IVTM	17.548.004,93	17.488.966,41	13.886.019,88	79,40%	2.130.272,67	17.887,30	16.016.292,55	91,67%
IBI	71.043.813,55	70.948.345,52	63.989.049,26	90,19%	1.588.988,47	130.127,76	65.578.037,73	92,60%
Taxas	22.586.224,76	22.523.825,86	20.204.580,95	89,70%	630.561,13	105.948,87	20.835.142,08	92,94%
* Ptes. aplicación nº 31/12	.....	.....	5.607.313,35					
<b>Total</b>	<b>118.419.117,20</b>	<b>118.173.362,52</b>	<b>104.662.865,63</b>	<b>88,57%</b>	<b>4.505.382,25</b>	<b>255.191,73</b>	<b>109.168.247,88</b>	<b>92,58%</b>

A porcentaxe de cobros no ano 2022 foi do 92,58 % do total dos tributos xestionados por padrón; o cobro en período voluntario alcanzou os 104,6 millóns de euros (o 88,57 % do total dos cobros).

Durante as últimas tres anualidades (2020-2022) as taxas de recadación efectiva dos tributos xestionados por padróns incrementaron de forma constante ano a ano, desde o 89,44 % no ano 2020, pasando polo 92,07% no ano 2022, ata o 92,58% do total dos padróns postos ao cobro no último ano 2022, o que representou un incremento de case medio punto porcentual respecto ao ano anterior, que se explica pola mellora da xestión dos procedementos, coma o incremento e a diversificación dos medios de pago, a modernización administrativa ou a implantación de novas tecnoloxías ao servizo da xestión, entre outros.

PORCENTAXES DE RECADACION DE PADRÓNS DO EXERCICIO	% VOLUNTARIA			% VOLUNTARIA + EXECUTIVA		
	2020	2021	2022	2020	2021	2022
IAE	90,60 %	90,86 %	91,28 %	92,62 %	93,60 %	93,45 %
IVTM	80,41 %	80,63 %	79,40 %	86,78 %	91,02 %	91,67 %
IBI	89,39 %	89,79 %	90,19 %	91,24 %	92,12 %	92,60 %
TAXAS	82,52 %	88,76 %	89,70 %	84,74 %	92,27 %	92,94 %
<b>Total</b>	<b>85,88 %</b>	<b>88,31 %</b>	<b>88,57 %</b>	<b>89,44 %</b>	<b>92,07 %</b>	<b>92,58 %</b>



Superáronse practicamente na totalidade dos tributos as taxas de recadación acadadas en 2021, e a porcentaxe de recadación en período voluntario incrementouse ata chegar ao 88,57 %; tal e como se aprecia na táboa, a excepción constitúea o IVTM.

## DETALLE DA XESTIÓN E RECADACIÓN EN PERÍODO VOLUNTARIO DE COBRO

### A) XESTIÓN E RECADACIÓN VOLUNTARIA DE PADRÓNS

Atendendo á totalidade de recibos en xestión en período voluntario, que inclúe os pendentes de recadación en exercicios anteriores, o importe da recadación ascendeu a 104.566.696,23 euros, co que a taxa de recadación se mantivo arredor do 88 %, a alcanzada nos últimos tres exercicios económicos, tres puntos superior á de 2018:

EXERCICIO	PTE. INICIAL VOLUNTARIA (01/01)	CARGOS DO EXERCICIO EN VÍA VOLUNTARIA	BAIXAS EN VÍA VOLUNTARIA	CARGOS - BAIXAS EN VÍA VOLUNTARIA	A XESTIONAR	RECADACIÓN VOLUNTARIA	VOLUNTARIA NON FINALIZADA	% COBROS (31/12)	% REAL
2018	9.916.730,37	111.783.745,23	297.789,88	111.485.955,35	121.402.685,72	94.927.634,40	10.228.886,66	78,19 %	84,06%
2019	10.228.886,66	111.274.432,59	527.848,12	110.746.584,47	120.975.473,13	96.838.834,10	7.713.506,36	80,05 %	86,01%
2020	7.713.506,36	114.221.470,07	385.851,36	113.835.618,71	121.549.125,07	99.410.123,63	9.370.415,18	81,79 %	88,06%
2021	9.370.415,18	117.167.731,55	263.803,06	116.903.929,49	126.274.344,67	103.449.423,04	9.290.205,28*	81,92 %	88,06%
2022	9.290.205,28	118.419.117,20	246.468,84	118.172.648,36	127.462.853,64	104.566.696,23	8.718.829,82	82,04 %	88,06%

\*Modifícase o pendente de cobro en período voluntario de 2021 ao detectarse un erro material na memoria do ano anterior. O dato rexistrado axústase aos estados contables.

A recadación en vía voluntaria a 31 de decembro de valores xestionados por padróns, atendendo aos que nesa data estivesen efectivamente cobrados durante o período voluntario e aplicados, foi de 104.566.696,23 euros, cunha porcentaxe de cobro real do 88,06 %.

### B) XESTIÓN E RECADACIÓN VOLUNTARIA DE LIQUIDACIÓNS DE INGRESO DIRECTO

A evolución da xestión efectuada a través de liquidacións de ingreso directo en período voluntario presentou en 2022 un incremento excepcional de máis de 10 puntos porcentuais na taxa de recadación. Así, aínda que os cargos se reduciron durante este período, a recadación foi cuantitativamente superior, incluso en termos absolutos á acadada no ano anterior.

EXERCICIO	PTE. INICIAL VOLUNTARIA (01/01)	CARGOS DO EXERCICIO EN VÍA VOLUNTARIA	BAIXAS EN VOLUNTARIA	CARGO LIQUIDADO DO EXERCICIO	PARA XESTIONAR	RECADACIÓN VOLUNTARIA	% COBROS	VOLUNTARIA NON FINALIZADA (31/12)	% REAL
2018	2.836.274,40	15.330.009,36	559.334,89	14.770.674,47	17.606.948,87	11.420.860,79	64,87 %	4.232.093,41	85,34%
2019	4.232.093,41	15.485.733,72	636.347,88	14.849.385,84	19.081.479,25	10.463.504,27	54,84 %	5.634.968,44	77,52%
2020	5.634.968,44	12.970.127,32	388.472,73	12.581.654,59	18.216.623,03	9.312.197,67	51,12 %	4.724.641,17	80,09%
2021	4.724.641,17	13.844.946,28	255.115,23	13.589.831,05	18.314.472,22	8.849.218,58	48,32 %	5.651.828,63	80,09%
2022	5.651.828,63	12.361.222,50	872.985,02	11.488.237,48	17.140.066,11	10.001.142,48	58,35 %	3.681.017,50	74,11%

No relativo á taxa de recadación real que discrimina do seu cálculo a voluntaria pendente de finalización ao finalizar o exercicio, os resultados acadados en 2022 poñen tamén de manifesto un incremento da súa porcentaxe, que pasou do 69,88 % en 2021 ao 74,31 % en 2022.

## EVOLUCIÓN DAS DOMICILIACIÓNS

O incremento da taxa de recadación en período voluntario de cobro vai parello ao incremento da confianza das e dos contribuíntes na xestión do ORAL, que se reflicte nas taxas de domiciliación que se amosan.

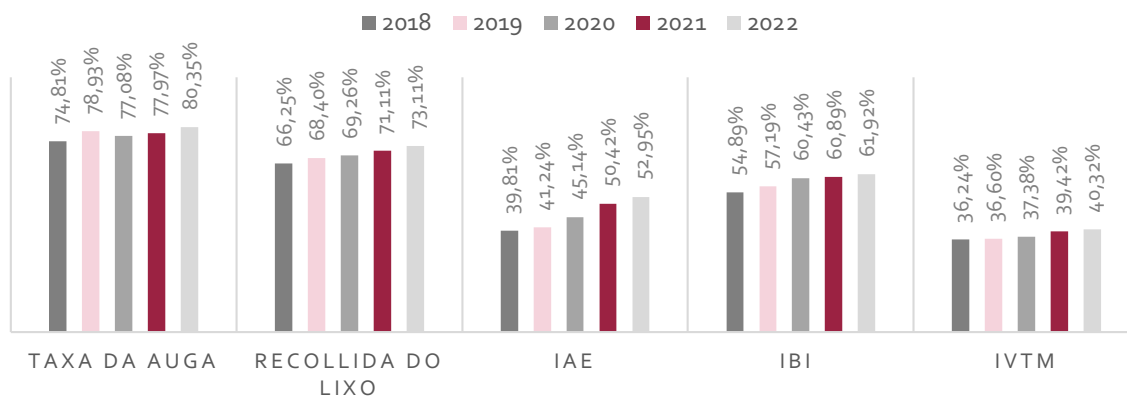
A evolución dos cobros como consecuencia das domiciliacións bancarias de tributos de cobro periódico por parte das persoas interesadas, atendendo á tipoloxía de tributo, pode apreciarse no seguinte cadro:

PADRÓN	2018	2019	2020	2021	2022
Taxa da auga	74,81 %	78,93 %	77,08 %	77,97 %	80,35 %
Recollida do lixo	66,25 %	68,40 %	69,26 %	71,11 %	73,11 %
IAE	39,81 %	41,24 %	45,14 %	50,42 %	52,95 %
IBI	54,89 %	57,19 %	60,43 %	60,89 %	61,92 %
IVTM	36,24 %	36,60 %	37,38 %	39,42 %	40,32 %

No ano 2022 produciuse un incremento do 3,80 % no número de valores domiciliados con respecto aos do ano 2021, cun incremento de 32.211 valores domiciliados, que supón un aumento de máis de dous millóns de euros, e de arredor de 121.000 valores domiciliados entre 2018 e 2022, que se cuantifica nun importe de 12,4 millóns de euros máis cobrados por domiciliación.

EXERCICIO	NÚM. DE VALORES	IMPORTE	% INCREMENTO INTERANUAL (NÚM. DE VALORES)	% INCREMENTO INTERANUAL (IMPORTE)
2018	757.780	59.147.549,22 €	0,63 %	4,24 %
2019	793.294	62.408.949,88 €	4,69 %	5,51 %
2020	791.478	64.650.768,13 €	-0,23 %	3,59 %
2021	846.903	69.002.034,05 €	7,00 %	6,73 %
2022	879.114	71.464.733,12 €	3,80 %	3,57 %

## EVOLUCIÓN DAS DOMICILIACIÓNS. PRINCIPAIS PADRÓNS TRIBUTARIOS



Na integridade dos tributos que se xestionan por padrón incrementáronse as domiciliacións, con mellores ratios con respecto a 2018, de máis de seis puntos porcentuais no IBI, máis de catro no IVTM e de trece no IAE.

## TIPOLOXÍA DOS TRIBUTOS MÁIS SIGNIFICATIVOS. EVOLUCIÓN SEGUNDO A NATUREZA DA EXACCIÓN DA XESTIÓN E COBRO EN PERÍODO VOLUNTARIO

A desagregación da xestión realizada nos tributos delegados máis significativos é a seguinte:

IBI (IMPOSTO SOBRE BENS INMOBLES DE URBANA, RÚSTICA E CARACTERÍSTICAS ESPECIAIS)							
EXERCICIO	XESTIÓN DO PADRÓN			XESTIÓN DAS LIQUIDACIÓNS			% COBROS TOTAL
	CARGO LÍQUIDO	RECADACIÓN VOLUNTARIA	% COBROS	PTE. INICIAL + CARGO LÍQUIDO	RECADACIÓN VOLUNTARIA	% COBROS	
2018	67.267.722,07	58.492.741,32	86,96 %	10.985.129,63	7.296.735,97	66,42 %	84,07 %
2019	67.641.296,60	59.768.581,64	88,36 %	9.452.326,99	5.034.819,12	53,27 %	84,06 %
2020	68.012.045,69	60.794.291,48	89,39 %	6.336.155,56	3.089.432,92	48,76 %	85,93 %
2021	70.629.487,36	63.418.750,75	89,79 %	5.887.047,02	1.615.109,65	27,43 %	84,99 %
2022	70.948.345,52	63.989.049,26	90,19 %	7.256.993,74	3.883.489,11	53,51 %	86,79 %

O **imposto sobre bens inmobles (IBI)** é a figura de maior relevancia en termos cuantitativos, pasou dun cargo líquido de padrón de 67,2 millóns no ano 2018 a 70,9 millóns no ano 2022, un incremento en termos monetarios de 3,6 millóns de euros e que supón o 5,47 % respecto ao ano 2018.

A porcentaxe de cobro en voluntaria de padróns presenta un incremento constante desde 2019 ata acadar en 2022 o 90,19 %. Máis da metade dos concellos que teñen a súa delegación no ORAL, 27 dun total de 50, superaron cuantitativamente o 90 % do importe total deste.

TAXA DE RECADACIÓN DO PADRÓN IBI	NÚM. DE CONCELLOS
> 90 %	27
Entre o 80 % e o 90 %	22
< 80 %	1
<b>Total</b>	<b>50</b>

En 2022 a porcentaxe de cobro dos recibos e das liquidacións do **imposto sobre actividades económicas (IAE)** experimentou un incremento global en termos interanuais de máis de 5 puntos, e pasou do 81,24 % ao 86,50 % das contías liquidadas. No tocante á xestión do padrón, os cobros superaron o 91 % do total e o 76 % dos concellos, un total de 38 superaron o limiar do 90 % na taxa de recadación.

IAE (IMPOSTO SOBRE ACTIVIDADES ECONÓMICAS)							
EXERCICIO	XESTIÓN DO PADRÓN			XESTIÓN DAS LIQUIDACIÓNS			% COBROS TOTAL
	CARGO LÍQUIDO	RECADACIÓN VOLUNTARIA	% COBROS	PTE. INICIAL + CARGO LÍQUIDO	RECADACIÓN VOLUNTARIA	% COBROS	
2018	5.921.484,61	5.307.327,24	89,60 %*	404.643,00	297.795,43	73,59 %	78,70 %
2019	6.185.644,14	5.657.132,74	91,46 %	1.644.570,49	1.042.119,07	63,37 %	85,56 %
2020	6.493.146,07	5.925.835,60	91,26 %	2.676.089,95	1.159.683,30	43,33 %	76,87 %
2021	6.859.821,21	6.233.067,47	90,86 %	2.319.065,04	1.223.803,61	52,77 %	81,24 %
2022	7.212.224,73	6.583.215,54	91,28 %	1.060.333,23	572.411,34	53,98 %	86,50 %

TAXA DE RECADACIÓN PADRÓN DO IAE	NÚM. DE CONCELLOS
> 90%	38
Entre o 80% e o 90%	8
< 80%	4
<b>TOTAL</b>	<b>50</b>

No ano 2022 o **imposto sobre vehículos de tracción mecánica (IVTM)** amosou unha tendencia á baixa na recadación en período voluntario de cobro de máis dun punto porcentual no exercicio 2022, o que racha coa tendencia dos últimos dous exercicios, polo que é motivo de especial atención, ao impulsar medidas de depuración de bases de datos en coordinación coa Dirección Xeral de Tráfico. Con todo, as porcentaxes de recadación incrementáronse nos últimos dous exercicios ata situarse por enriba da acadada en 2018.

IVTM (IMPOSTO SOBRE VEHÍCULOS DE TRACCIÓN MECÁNICA)							
EXERCICIO	XESTIÓN DO PADRÓN			XESTIÓN DAS LIQUIDACIÓNS			% COBRO TOTAL
	CARGO LÍQUIDO	RECADACIÓN VOLUNTARIA	% COBROS	PTE. INICIAL + CARGO LÍQUIDO	RECADACIÓN VOLUNTARIA	% COBROS	
2018	16.717.388,01	13.129.920,29	78,54 %	178.728,98	159.479,80	89,23 %	78,65 %
2019	16.757.258,74	12.864.614,01	76,77 %	153.234,96	136.692,41	89,20 %	76,88 %
2020	17.258.370,13	13.877.967,72	80,41 %	137.479,09	119.505,17	86,93 %	80,46 %
2021	17.286.174,42	13.938.186,19	80,63 %	224.383,96	197.842,29	88,17 %	80,73 %
2022	17.488.966,41	13.886.019,88	79,40 %	287.031,08	220.977,30	76,99 %	79,36 %



En relación coa exacción das distintas taxas e prezos públicos delegados, durante o ano 2022 a recadación voluntaria en termos globais incrementouse lixeiramente con respecto á do ano 2021, no relativo aos cobros totais sobre os cargos líquidos.

TAXAS (LIXO, SERVIZO DE AUGAS E OUTRAS TAXAS MUNICIPAIS)							
EXERCICIO	XESTIÓN DO PADRÓN			XESTIÓN DAS LIQUIDACIÓNS			% COBROS TOTAL
	CARGO LÍQUIDO	RECADACIÓN VOLUNTARIA	% COBROS	PTE. INICIAL + CARGO LÍQUIDO	RECADACIÓN VOLUNTARIA	% COBROS	
2018	20.783.217,64	17.997.645,55	86,60 %	1.538.101,97	1.044.338,59	67,90 %	85,31 %
2019	20.162.384,99	18.548.505,71	92,00 %	1.281.751,32	877.958,69	68,50 %	90,59 %
2020	22.024.249,33	18.812.028,83	85,42 %	1.295.611,30	819.000,29	63,21 %	83,95 %
2021	22.128.446,50	19.859.416,63	89,75 %	1.493.306,23	913.289,48	61,16 %	87,94 %
2022	22.523.111,70	20.108.411,55	89,28 %	1.613.106,43	1.152.066,02	71,42 %	88,09 %

Finalmente, o ORAL xestiona por conta dos entes delegantes as liquidacións do **imposto sobre construcións, instalacións e obras (ICIO) e outros recursos de natureza tributaria e non tributaria**, cuxos resultados se presentan a continuación, e nos que se observa un incremento notorio da taxa de recadación respecto aos exercicios precedentes:

ICIO (IMPOSTO SOBRE CONSTRUCIÓN, INSTALACIÓN E OBRAS)			
EXERCICIO	PTE. INICIAL + CARGO LÍQUIDO	RECADACIÓN VOLUNTARIA	% COBROS
2018	997.806,86	625.058,93	62,64 %
2019	646.266,80	389.972,24	60,34 %
2020	1.682.044,23	951.469,84	56,57 %
2021	1.875.777,64	1.088.943,91	58,05 %
2022	1.578.313,53	1.147.841,44	72,73 %

OUTROS CONCEPTOS (COBROS DIRECTOS, PLUSVALÍAS, XUROS DE DEMORA E OUTROS)			
EXERCICIO	PTE. INICIAL + CARGO LÍQUIDO	RECADACIÓN VOLUNTARIA	% COBROS
2018	2.337.690,32	1.146.923,07	49,06 %
2019	4.060.968,69	2.183.666,74	53,77 %
2020	4.881.602,85	2.450.051,15	50,19 %
2021	3.987.182,33	2.385.598,64	59,83 %
2022	2.622.554,10	1.712.901,77	65,31 %





# Xestión das sancións de tráfico

O ORAL asume competencias encomendadas polos concellos en materia de sancións de tráfico. O alcance destas esténdense á colaboración na tramitación dos expedientes sancionadores en materia de tráfico, así como á recadación voluntaria e executiva das sancións que deriven destes procedementos.

Neste marco, desde o 1 de xaneiro ata o 31 de decembro de 2022 rexistráronse na aplicación informática e xestionáronse por este órgano un total de **23.844 expedientes sancionadores**, unha diminución respecto dos rexistrados no exercicio 2021 (27.794 expedientes) debido á diminución daquelas asociadas ao exceso de velocidade, segundo se mostra na seguinte táboa:

RESUMO DAS DENUNCIAS TRAMITADAS	TOTAL	PORCENTAXE
Paradas e estacionamentos	11.084	46,49 %
Desobediencia a marcas e sinais	6.443	27,02 %
Incumprimento da ordenanza municipal	3.927	16,47 %
Alcoholemias	575	2,41 %
Exceso de velocidade	395	1,66 %
Incumprimento da obriga de identificar a persoa condutora	366	1,53 %
Uso do cinto de seguridade	204	0,86 %
Uso do teléfono móbil	153	0,64 %
Outros motivos	697	2,92 %

En canto aos datos de recadación voluntaria das devanditas sancións, obtivéronse os seguintes resultados na data de finalización do exercicio

EXERCICIO	PTE. INICIAL + CARGO LÍQUIDO	RECADACIÓN VOLUNTARIA	% COBROS
2018	1.724.183,00 €	850.529,00 €	49,33 %
2019	1.842.360,00 €	798.276,00 €	43,33 %
2020	1.718.279,00 €	723.055,00 €	42,08 %
2021	2.527.710,00 €	1.424.631,00 €	56,36 %
2022	2.721.734,00€	1.311.455,50 €	48,18 %





# Inspección tributaria e comprobación

O ORAL desenvolve por delegación dos distintos municipios as funcións inherentes á comprobación e á inspección tributaria e que durante o exercicio 2022 se referiron ao imposto sobre actividades económicas (IAE), o Imposto sobre construcións, instalacións e obras (ICIO), á taxa por utilización privativa ou aproveitamento especial constituído no solo, subsolo ou voo das vías públicas municipais, a favor de empresas explotadoras de servizos de subministracións (TAEVP) e a outras tipoloxías de taxas no marco dun plan provincial de comprobación dos padróns.

A comezos do ano 2022 un total de 50 concellos optaban por confiarlle ao ORAL a tramitación dos procedementos de inspección, se ben ao longo do exercicio se incrementaron as competencias delegadas de comprobación limitada e inspección do imposto sobre construcións, instalacións e obras (ICIO), a taxa por licenza urbanística e a taxa por utilización privativa ou aproveitamento especial constituído no solo, subsolo ou voo das vías públicas municipais, a favor de empresas explotadoras de servizos de subministracións (TAEVP). Así, ao concluír o exercicio, un total de 50 concellos delegaban as competencias de inspección no IAE, mentres que 39 concellos o facían no ICIO, e 41 na taxa por aproveitamento especial do dominio público en favor de empresas subministradoras.

A actividade inspectora e de comprobación despregada polo ORAL experimentou a partir de 2018 un crecemento considerable. Así, partindo de 74 expedientes anuais en 2018, en ano 2022 tramitáronse un total de 2.759 expedientes relativos á comprobación e á inspección dos tributos descritos.

ANO	EXPEDIENTES DE INSPECCIÓN FINALIZADOS	EXPEDIENTES DE COMPROBACIÓN LIMITADA	TOTAL DE EXPEDIENTES
2018	74	0	74
2019	691	0	691
2020	1.232	0	1.232
2021	1.411	7	1.418
2022	385	2.374	2.759

No período de 2018-2021 tramitouse un total de 6.174 expedientes de natureza inspectora que deron lugar ao descubrimento doutros tantos incumprimentos das obrigas tributarias polas persoas contribuíntes, o que provocou a regulación de máis de 5 millóns de euros a través da práctica das oportunas liquidacións, dos cales máis de 3 millóns de euros se corresponderon co desenvolvemento da campaña intensiva do imposto sobre actividades económicas.

A recadación en período voluntario de cobro dos expedientes derivados de procedementos inspectores incrementouse en seis puntos neste período:

CONCEPTO	2018	2019	2020	2021	2022
IAE	150.484,22 €	844.105,41 €	1.481.212,49 €	1.028.512,58 €	86.261,02 €
ICIO	188.685,25 €	100.231,82 €	185.670,53 €	415.675,81 €	169.017,82 €
TAXA 1,5	283.301,33 €	85.639,70 €	13.168,67 €	55.320,78 €	127.183,23 €
Total de cargos	622.470,80 €	1.029.976,93 €	1.680.051,69 €	1.499.509,17 €	382.462,07 €
Total de baixas en voluntaria	1.010,04 €	15.774,95 €	11.190,63 €	6.553,00 €	0,00 €
Cobros íntegros sobre o cargo líquido do exercicio	525.629,11 €	601.520,42 €	938.698,63 €	774.561,45 €	360.870,25 €
% de cobros	82,97 %	59,31 %	56,25 %	51,88 %	94,35 %
Voluntaria do exercicio non finalizada	75.591,72 €	395.168,52 €	643.937,90 €	674.211,26 €	13.594,21 €
% real	94,46 %	97,17 %	91,59 %	94,60 %	97,83 %

Cómpre matizar, non obstante, que non se reflicten nestes datos as consecuencias da nova interpretación xurisprudencial derivada Sentenza do Tribunal Supremo 2011/2021, de 12 de maio de 2021, que modifica o epígrafe empregado pola Administración e baixo o que se liquidaban as entidades comercializadoras de enerxía eléctrica, o que tivo como consecuencia que unha parte dos importes recadados fosen obxecto de revisión, que ten un efecto das contías brutas expresadas que se materializou nas devolucións de ingresos por importe de 212.096,60 euros ata o 31 de decembro de 2022.

ANO	DEVOLUCIÓNS DE INGRESOS INDEBIDOS
2021	86.662,80 €
2022	125.433,80 €
<b>TOTAL</b>	<b>212.096,60 €</b>

A tramitación dos expedientes sancionadores descritos traducíuse na aprobación dos seguintes cargos por sancións tributarias, excluída na súa cuantificación a recarga provincial do IAE:

ANO	IMPORTE
2018	116,34 €
2019	173.161,61 €
2020	154.807,56 €
2021	194.403,31 €
2022	138.496,54 €

Finalmente, en 2022 púxose en marcha un proxecto para a revisión masiva de determinadas taxas xestionadas a través de padrón e cuxa xestión está delegada no ORAL. Deste xeito, a través do desenvolvemento de procedementos de comprobación limitada detectáronse feitos impositivos non declarados, co que se acordou a alta, previo trámite de audiencia ás persoas interesadas. Na súa primeira fase realizáronse actuacións masivas de forma xeneralizada que se estenderon ao longo de 6 concellos diferentes, asociadas a tributos coma a taxa de recollida de lixo ou entrada de vehículos, sen prexuízo de que de xeito illado se iniciasen tamén actuacións noutras partes do territorio.





# Outras xestións e actuacións no ORAL



## COLABORACION NA XESTION CATASTRAL

A Deputación de Pontevedra subscribiu un novo Convenio de colaboración coa Secretaría de Estado de Facenda (Dirección Xeral do Catastro (BOE núm. 311, de 28 de decembro de 2021) que amplía e mellora as competencias desenvolvidas por esta Deputación no ámbito catastral.

Mediante este convenio o ORAL leva a cabo, por conta da Dirección Xeral do Catastro, labores de actualización e mantemento catastral dun total de 48 concellos

### DATOS DERIVADOS DA EXECUCIÓN DO CONVENIO DE COLABORACIÓN.

	<u>2021</u>	<u>2022</u>
Alteracións xurídicas	5.141	7.490
Novas construcións, reformas, ampliacións	729	644
Agregacións, agrupacións,	304	542
Cambios de uso, aproveitamento e demolicións	82	123

Durante 2022 continuaron realizándose **labores de comprobación do territorio** por parte das e dos axentes catastrais. Os seus resultados tiveron un efecto inmediato na actualización do Catastro e na incidencia nas figuras impositivas das facendas locais: cun total de 146 novos inmobles visitados e 12.600 km percorridos.

Finalmente, tanto como consecuencia dos procedementos desenvolvidos polo ORAL coma pola Xerencia Territorial do Catastro de Pontevedra sobre inmobles de natureza urbana, intensificáronse os labores encamiñados á **depuración da base de datos catastrais**; obtivéronse os seguintes resultados:



Consolidación de datos de **8.140** titulares



Regularizadas **2.429** titularidades descoñecidas



Regularizados **5.116** inmobles de persoas falecidas

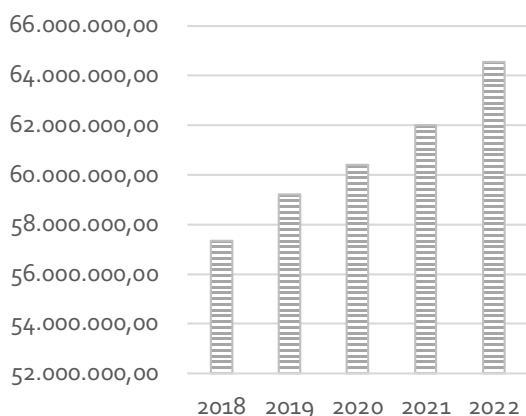
## ACHEGAS DE LIQUIDEZ AOS CONCELLOS. ANTICIPOS A CONTA E LIQUIDACIÓN DE INGRESOS PARCIAIS

A información acerca das liquidacións e dos anticipos de fondos procedentes da actividade recadatoria están dispoñibles de forma xeral na Sede electrónica da Deputación (procedemento 2402251) e a súa regulación recóllese nas bases de execución do orzamento para o exercicio 2022.

Para comprender a evolución experimentada polos anticipos ordinarios ao longo dos últimos exercicios, cómpre deflactar os efectos inherentes ao retraso das cobranzas no ano 2020 como consecuencia da COVID-19 e cuxa desviación pode cifrarse en máis de 3 millóns de euros reflectidos na táboa que se recolle a continuación:

	ANTICIPOS ORDINARIOS	ANTICIPOS EXTRAORDINARIOS (incluído o do COVID-19)	TOTAL
2018	57.338.542,49 €	2.658.107,16 €	59.998.667,65 €
2019	59.218.328,00 €	1.638.946,47 €	60.857.274,47 €
2020	60.418.001,00 €	3.795.547,97 €	67.429.707,97 €
2020 - anticipos por retraso de cobranzas COVID-19	3.216.159,00 €	-	-
2021	61.997.961,00 €	2.348.560,58 €	64.346.521,58 €
2022	64.544.951,00 €	1.754.324,40 €	66.299.275,40 €

### ANTICIPOS ORDINARIOS

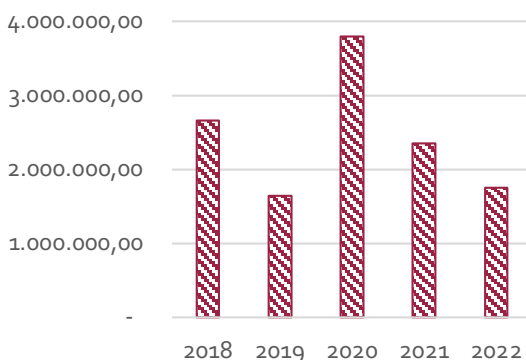


En termos interanuais, o incremento producido na contía relativa aos anticipos ordinarios cifrouse en 2022 en 4,11%. Graficamente, os resultados axustados do período preséntanse nas seguintes gráficas:

No que respecta á tramitación dos anticipos extraordinarios, concedidos a petición dos entes delegantes, a contía entregada supuxo máis de 1,7 millóns de euros.

En cómputo global, o importe total anticipado aos entes delegantes experimentou un crecemento do 3,03 % respecto ao exercicio precedente.

### ANTICIPOS EXTRAORDINARIOS



Finalmente, a contía bruta como consecuencia da liquidación no primeiro trimestre do ano 2022 dos ingresos parciais percibidos polo ORAL (conta 554), ascendeu no exercicio 2022 a 7,7 millóns de euros.

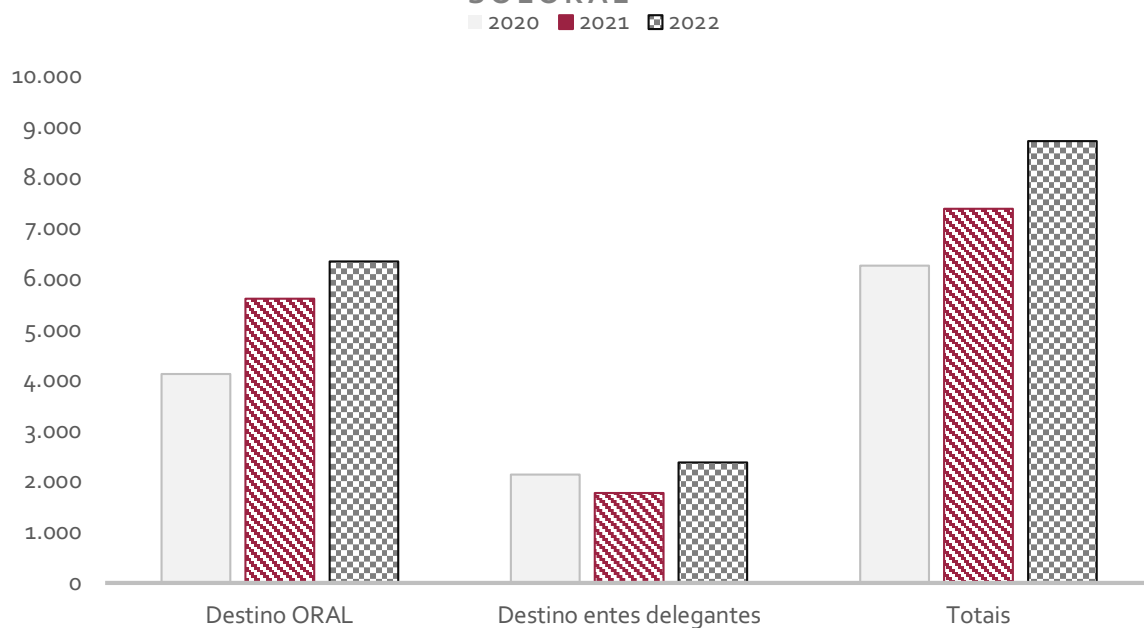


## PLATAFORMA DE INTERCAMBIO DE SOLICITUDES CON ENTES DELEGANTES: PROXECTO "SOLORAL"

Funciona como unha canle de comunicación bilateral que permite reforzar as xa existentes e axilizar a colaboración entre administracións. Leva en funcionamento desde 2019.

En 2022 o crecemento deste medio foi dun 18,07% respecto ao ano precedente; intercambiáronse 8.724 peticións, das cales o 72,79%, un total de 6.350, partiron dos entes delegantes cara ao ORAL.

### SOLICITUDES INTERCAMBIADAS PLATAFORMA SOLORAL



Neste crecemento compútanse o paulatino número de solicitudes de atención, vencelladas en parte ao asesoramento, á asistencia ou á colaboración en ámbitos técnicos coma a confección de ordenanzas fiscais ou de informes técnico-económicos.

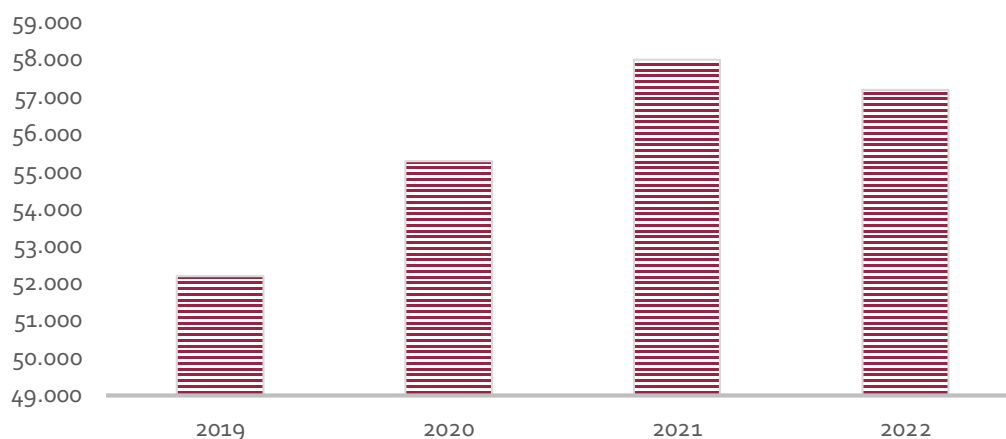


## XESTIÓN DE EXPEDIENTES

A actividade do ORAL, tanto no relativo ao Convenio de colaboración en materia de xestión catastral coma no que atinxe aos procedementos de xestión, recadación, comprobación e inspección en materia de tributos e outros ingresos de dereito público, pode avaliarse mediante a análise de expedientes xestionados. A continuación recóllese a relación de expedientes por tipoloxía, finalizados durante o exercicio, do que cómpre matizar que as modificacións operadas polo Catastro, relativas á tramitación nun programa diferenciado das actuacións de colaboración na xestión catastral, provocaron unha aparente diminución no resultado global do exercicio.

NÚMERO DE EXPEDIENTES XESTIONADOS (FINALIZADOS)	2019	2020	2021	2022
Alteracións catastrais de orde xurídica	5.587	5.900	6.129	4.058
Outras alteracións catastrais	2.245	1.873	1.128	392
Declaracións	7.536	10.079	10.593	11.581
Beneficios fiscais	5.661	5.068	5.839	6.258
Adiamentos/fraccionamentos	4.221	4.347	3.352	2.942
Emisión de informe/certificación	6.083	3.861	4.586	4.124
Solicitudes de rateo IVTM/IAE	500	213	341	209
Outras solicitudes (suspensión, compensación, plan de pagamento personalizado...)	2.321	2.520	2.051	2.628
Recursos	5.979	6.500	6.059	7.719
Xestión interna (hipoteca legal tácita, sucesores)	593	427	85	575
Inspeccións e comprobacións	691	1.232	1.418	2.760
Procedemento sancionador	96	143	156	85
Declaracións de taxas e prezos públicos	7.317	10.147	8.941	9.431
Outros tipos de expedientes (afección de bens, procedemento concursal, derivacións, comunicacións e correspondencia diversa...)	3.378	2.978	7.335	4.435
<b>TOTAL</b>	<b>52.208</b>	<b>55.288</b>	<b>58.013</b>	<b>57.197</b>

## EXPEDIENTES FINALIZADOS



## XORNADAS CON ENTIDADES DELEGANTES

Na liña iniciada de promover a transparencia, a formación e a colaboración e mellorar a eficacia e a eficiencia na xestión recadatoria, no mes de xullo de 2022 realizouse unha xornada informativa cos entes delegantes co seguinte contido:

### ❖ PROXECTO DE NORMALIZACIÓN E ACTUALIZACIÓN DE ORDENANZAS FISCAIS

Na liña do ODS 17, Alianzas para lograr obxectivos, desde o ORAL promoveuse a normalización e a modernización das ordenanzas fiscais dos entes delegantes, para facilitarlles ás persoas asistentes un dossier no que se recolleron todos os aspectos clave para actualizar a normativa en materia tributaria. Este compendio incluía cronogramas de implantación, modelos de preámbulo e ordenanzas fiscais, todo iso conectado cos obxectivos da Axenda 2030 no marco do proxecto iniciado en 2021.

### ❖ ACTUALIZACIÓN NORMATIVA

Información sobre as novidades legislativas máis destacables no eido local.

En colaboración co Servizo de Asistencia Intermunicipal-Revitaliza da Deputación realizouse unha análise sobre a Lei 7/2002, de 8 de abril, de residuos e solos contaminados para unha economía circular, na que se introducían os novos retos que deben afrontar os concellos da provincia neste eido.

Tamén se analizaron a Lei de mellora da xestión do ciclo integral da auga de Galicia e as principais novidades xurisprudenciais no ámbito tributario local, especialmente no relativo ao imposto sobre o incremento de valor dos terreos de natureza urbana.

### ❖ TRANSPARENCIA: BALANCE DOS PRINCIPAIS RESULTADOS DO ORAL

- Comentarios sobre o documento de rendición de contas anual cos entes delegantes.
- Información do estado do proxecto relativo ao estudo para implementar a taxa de transporte de enerxía eléctrica nos municipios, cun avance dos primeiros resultados sobre a súa viabilidade.
- Intercambio de opinións e información sobre asuntos relacionados cos servizos encomendados e delegados.





# Xestión integral do ORAL

## XESTIÓN INTEGRAL DO ORAL.

O ORAL xestiona, ademais, tributos propios da Deputación de Pontevedra (recarga provincial do IAE e outros). A integración deses conceptos sobre a base das aplicacións contables do exercicio reflíctese no cadro seguinte.

O 98,72 % dos 212 millóns de euros destinados en 2022 a xestión integral do ORAL correspóndese coa xestión delegada, 209,3 millóns de euros, porcentaxe que se incrementa aínda máis sobre o que representaba no ano 2021, que era do 97,89 % do total da xestión que denominamos integral.

EXERCICIO	VALORES PARA XESTIONAR (1)	BAIXAS TOTAIS (2)	INGRESOS TOTAIS APLICADOS <sup>1</sup> (3)	PTE. COBRO A 31/12	% BAIXAS (2)/(1)	% COBROS (3)/(1)	% PENDENTE (4)/(1)
2018	219.919.190,00	7.084.325,07	123.879.527,27	88.955.337,66	3,22 %	56,33 %	40,45 %
2019	221.367.542,60	7.376.950,64	125.425.090,24	88.565.501,72	3,33 %	56,66 %	40,01 %
2020	222.232.961,94	12.023.228,12	125.482.755,70	84.726.978,12	5,41 %	56,46 %	38,13 %
2021	221.409.423,26	10.896.727,87	133.652.148,39	75.453.269,00	4,92 %	60,36 %	34,08 %
2022	212.040.576,62	8.026.496,68	137.804.115,92	66.209.964,02	3,79 %	64,99 %	31,23 %

<sup>1</sup>Non inclúe pendentes de aplicación da conta 554-Ingresos pendentes de aplicación (ORAL) reflectidos nas operacións non orzamentarias de tesourería das contas anuais aprobadas pola Deputación.

Fonte: Contabilidade da Deputación.

A evolución deste volume de xestión, así cuantificada e representada no cadro, non integra os ingresos xestionados procedentes de xuros de demora, recargas de prema ou custos dos procedementos, e outros que se reflicten nos estados contables da Deputación ao peche do exercicio económico.



## ANEXO: DETALLE DAS DELEGACIÓNS ASUMIDAS

Delegacións efectuadas polos distintos concellos:

CONCELLOS	IBI	IAE	IVTM	ALTAS IVTM	IVTNUM	MULTAS TRÁFICO	ICIO	XEST. CATASTRAL	TAXAS	RECAD. EXEC.
Agolada	✓	✓	✓	✓				✓	✓	✓
Arbo	✓	✓	✓	✓			✓		✓	✓
Baiona	✓	✓	✓		✓	✓	✓	✓	✓	✓
Barro	✓	✓	✓	✓			✓	✓	✓	✓
Caldas de Reis	✓	✓	✓	✓	✓	✓	✓	✓	✓	✓
Cambados	✓	✓	✓		✓	✓	✓	✓	✓	✓
Campo Lameiro	✓	✓	✓				✓	✓	✓	✓
Cangas	✓	✓			✓	✓	✓	✓	✓	✓
Cañiza, A	✓	✓	✓	✓		✓		✓	✓	✓
Catoira	✓	✓	✓	✓	✓	✓	✓	✓	✓	✓
Cerdedo-Cotobade	✓	✓	✓					✓	✓	✓
Covelo	✓	✓	✓	✓			✓	✓	✓	✓
Crecente	✓	✓	✓			✓	✓	✓	✓	✓
Cuntis	✓	✓	✓		✓	✓	✓	✓	✓	✓
Dozón	✓	✓	✓					✓	✓	✓
Estrada, A	✓	✓	✓	✓	✓	✓	✓	✓	✓	✓
Forcarei						✓	✓			✓
Fornelos de Montes	✓	✓	✓	✓	✓	✓	✓	✓	✓	✓
Gondomar	✓	✓	✓			✓	✓	✓	✓	✓
Grove, O						✓	✓			✓
Illa de Arousa, A						✓			✓	✓
Lalín	✓	✓	✓	✓		✓	✓	✓	✓	✓
Lama, A	✓	✓	✓	✓				✓	✓	✓
Meaño	✓	✓	✓	✓	✓	✓		✓	✓	✓
Meis	✓	✓	✓	✓	✓		✓	✓	✓	✓
Moaña	✓	✓	✓	✓	✓	✓	✓	✓	✓	✓
Mondariz	✓	✓	✓	✓	✓	✓	✓	✓	✓	✓
Mondariz-Balneario	✓	✓	✓	✓	✓	✓		✓	✓	✓
Moraña	✓	✓	✓	✓			✓	✓	✓	✓
Mos	✓	✓			✓	✓	✓	✓		✓
Neves, As	✓	✓	✓	✓		✓	✓	✓	✓	✓
Nigrán	✓	✓					✓	✓	✓	✓
Oia	✓	✓	✓		✓		✓	✓	✓	✓
Pazos de Borbén	✓	✓	✓	✓				✓	✓	✓
Poio	✓	✓	✓	✓	✓		✓	✓	✓	✓
Ponte Caldelas	✓	✓	✓	✓		✓		✓	✓	✓
Ponteareas	✓	✓	✓		✓	✓	✓	✓	✓	✓
Pontecesures	✓	✓	✓	✓	✓		✓	✓	✓	✓
Porriño, O	✓	✓	✓	✓	✓	✓	✓	✓	✓	✓

CONCELLOS	IBI	IAE	IVTM	ALTAS IVTM	IVTNUM	MULTAS TRÁFICO	ICIO	XEST. CATASTRAL	TAXAS	RECAD. EXEC.
Portas	√	√	√	√				√	√	√
Rodeiro	√	√	√	√				√	√	
Rosal, O	√	√	√		√	√	√	√	√	√
Salceda de Caselas	√	√	√		√	√	√		√	√
Salvaterra de Miño	√	√	√		√	√	√	√	√	√
Sanxenxo	√	√	√	√			√	√	√	√
Silleda	√	√	√		√	√	√	√	√	√
Soutomaior	√	√	√	√		√	√	√	√	√
Tomiño	√	√	√	√	√	√	√	√	√	√
Tui	√	√	√			√	√	√	√	√
Valga	√	√	√	√		√		√	√	√
Vila de Cruces	√	√	√	√				√	√	√
Vilaboa	√	√	√	√	√	√	√	√	√	√
Vilagarcía de Arousa										√
Vilanova de Arousa	√	√	√		√	√	√	√	√	√

#### Delegacións efectuadas por outras entidades locais:

OUTRAS ENTIDADES LOCAIS	TAXAS	RECADACIÓN EXECUTIVA
Consortio Contraincendios das Comarcas do Salnés (incluído o Consorcio Provincial)	√	
Comarcas de Deza e Tabeirós	√	
Consortio Provincial contra Incendios	√	√
Mancomunidade do Morrazo (Bueu, Cangas e Moaña)	√	√
Consortio Contraincendios das Comarcas do Baixo Miño, do Condado e Louriña	√	
Entidade Local Menor de Bembrive, Vigo		√
Entidade Local Menor de Chenlo, O Porriño		√
Mancomunidade de Val Miñor		√
Consortio para a Xestión do Ciclo Urbano da Auga do Louro		√





