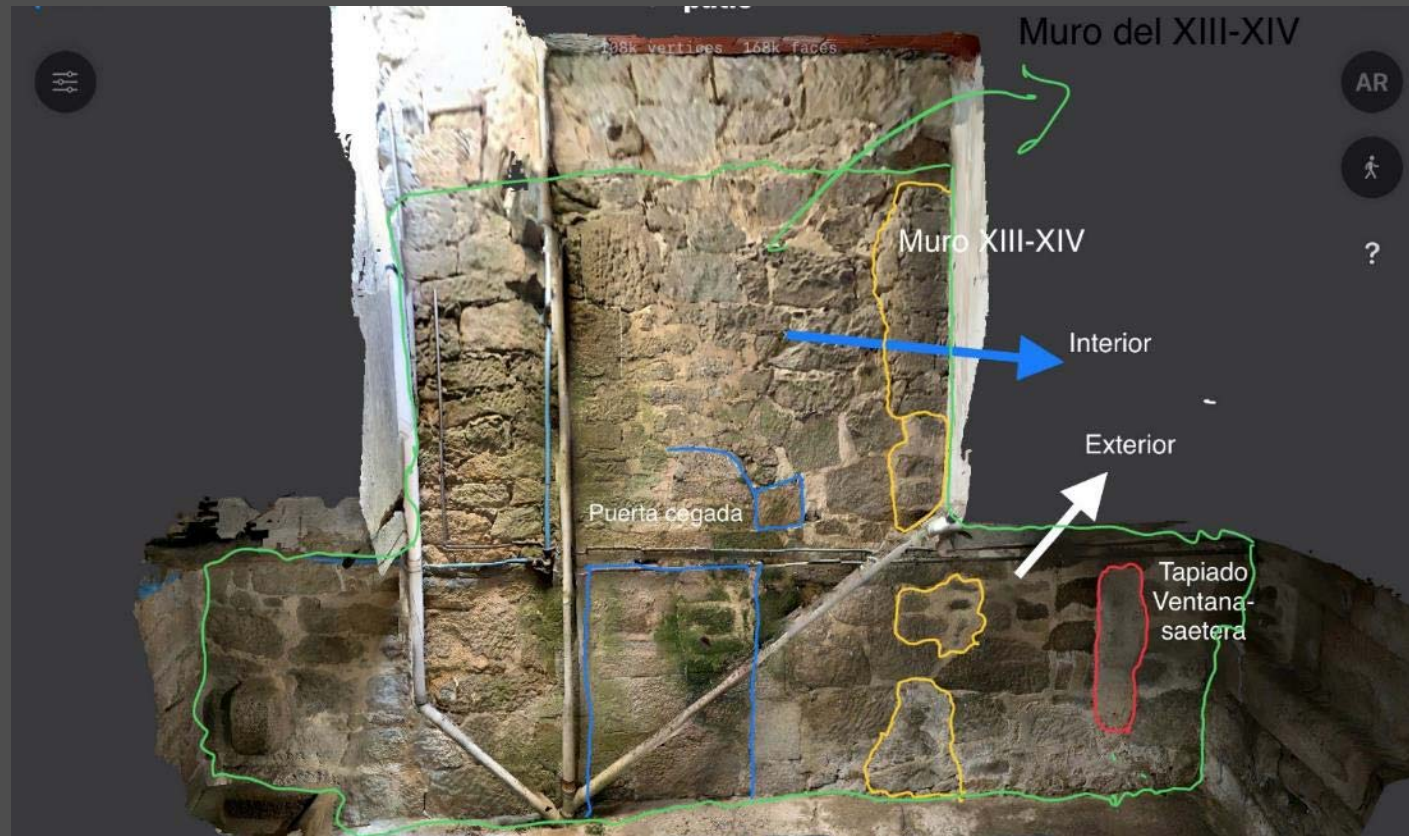


Cando as paredes falan Entre a arqueoloxía da arquitectura e a historia da arte



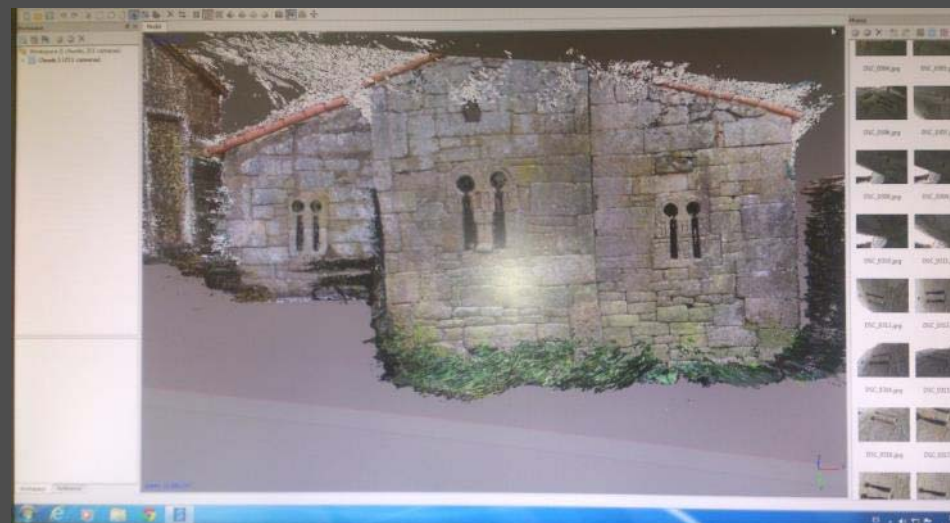
Rebeca Blanco-Rotea, Lab2PT, Universidade de Minho
Victoriano Nodar Fernández, Universidade de Vigo

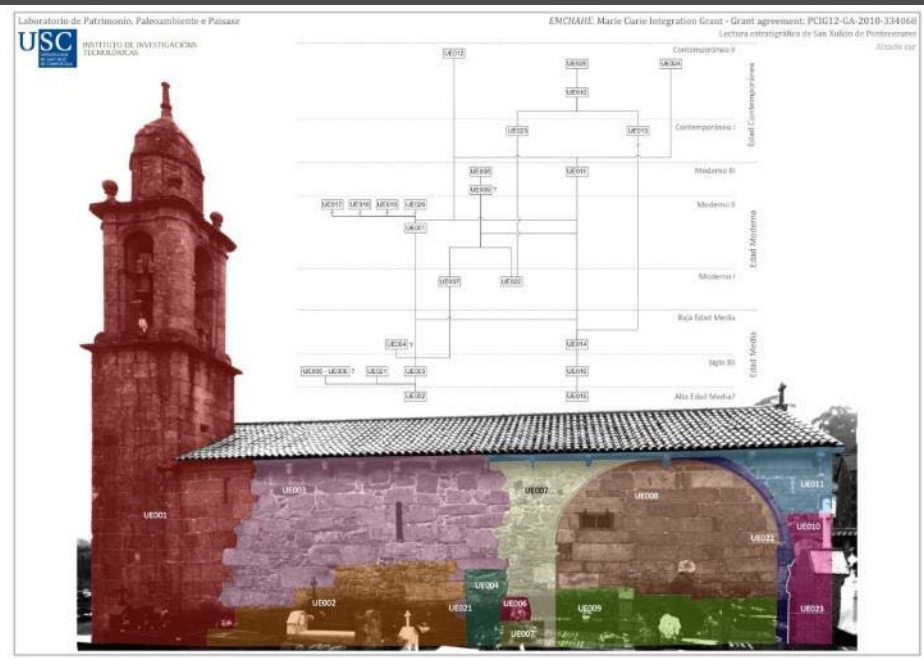
Estrutura da charla

1. Paredes que falan: As construcións como documentos
2. Facer falar as paredes: entre arqueoloxía e historia da Arte
3. Santa Clara de Pontevedra: evolución histórica dun convento mendicante

1. PAREDES QUE FALAN: AS CONSTRUCCIONES COMO DOCUMENTOS

Como estudamos unha construción (histórica) desde a arqueoloxía? E se combinamos arqueoloxía con outras disciplinas?





Santa Eufemia de Ambia



izquierda

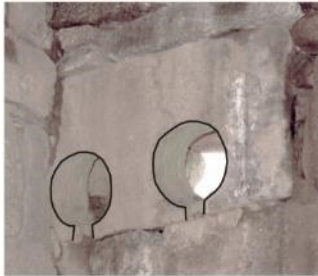


centro



derecha

San Pedro de Pambre



San Vicente do Burgo



Proxecto EMCHAHE

(Grant agreement - PCIG12-GA-2012-334068)

Técnicas constructivas en el área de Iria - Deza

Deza



San Martiño de Prado



Santa María de Bermés



San Estevo da Barcia



San Xoán de Palmou

Iria



San Mamede dos Mártores



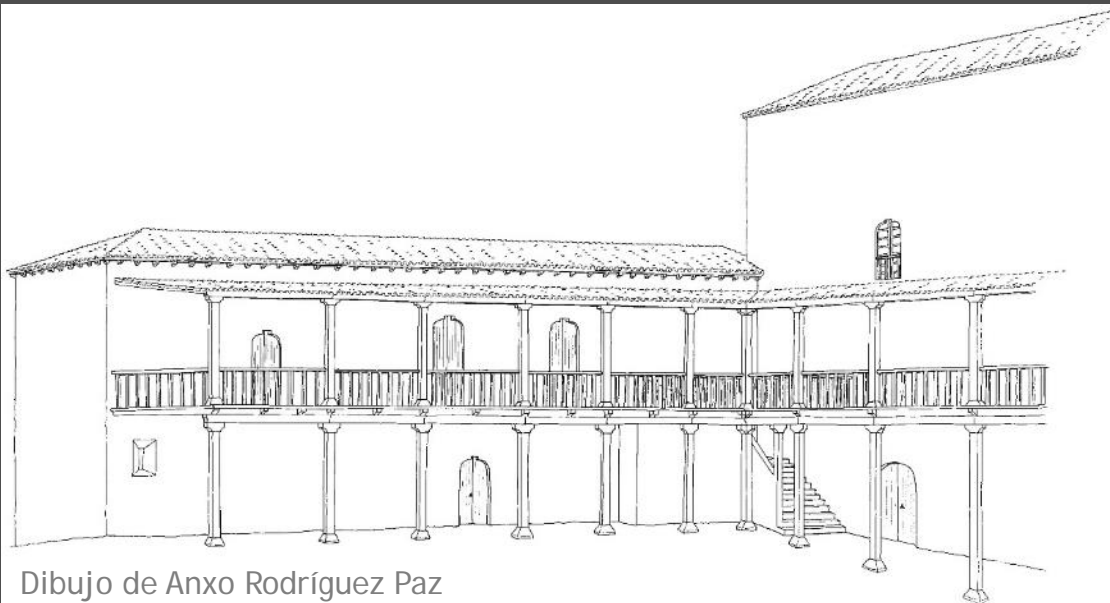
Santa Comba de Louro



San Xulián de Pontecesures

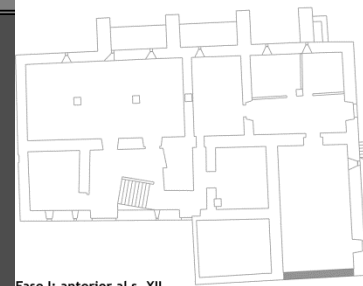
Dos datos á interpretación da evolución da arquitectura

A partir dos estudos da arquitectura e da determinación das súas fases construtivas, podemos comprender como era una construcción en cada fase histórica, e facer reconstrucións hipotéticas se temos información suficiente. A imaxe inferior corresponde á fase III identificada en el Pazo Prioral



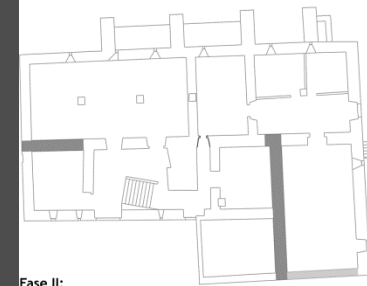
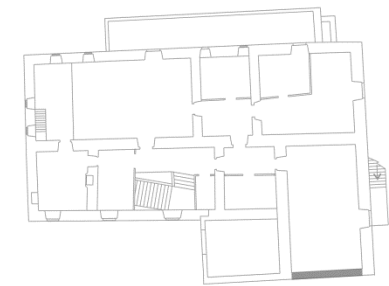
Dibujo de Anxo Rodríguez Paz

PLANTA BAJA

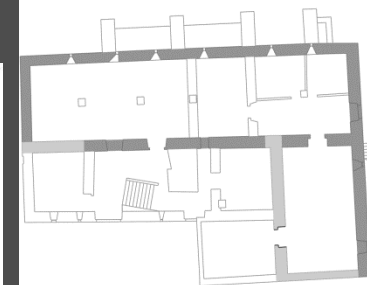


Fase I: anterior al s. XII

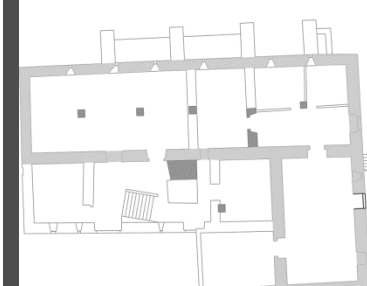
PRIMERA PLANTA



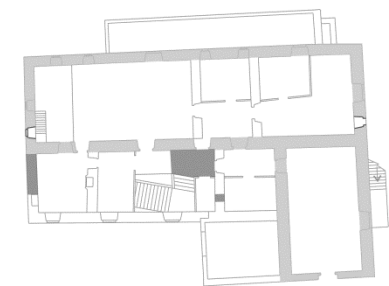
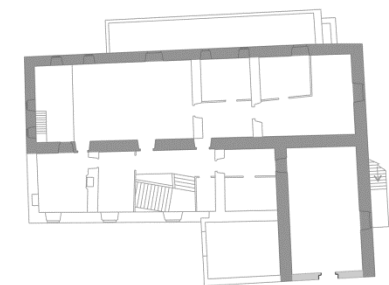
Fase II: anterior o coetánea al s. XII



Fase III: s. XII



Fase IV: 1513-1544



2. FACER FALAR AS PAREDES: ENTRE ARQUEOLOXÍA E HISTORIA DA ARTE

A Arqueoloxía da Arquitectura como ferramenta de investigación: que é isto?

Termo acuñado polo arqueólogo Tiziano Mannoni en 1990 coa finalidade de agrupar unha serie de experiencias e investigacións realizadas nos anos 70 e 80 do século XX como resultado da aplicación de instrumentos, conceptos e problemáticas da disciplina arqueolóxica no estudo da arquitectura (Quirós 2002: 27).

Que é? Unha disciplina arqueolóxica de recente creación que estuda a arquitectura cunha metodoloxía arqueolóxica

Cal é o seu obxecto de estudo? A arquitectura, entendida como cultura material, é dicir, como resultado material da acción humana no pasado

Como a estuda? Cunha metodoloxía arqueolóxica, que adapta ao estudo das construcións histórica o método de escavación arqueolóxica e de rexistro da súa estratigrafía para determinar a secuencia construtiva dos edificios históricos



arqueólogos

+

historiadorxs
da arte

+

historiadorxs da
arquitectura

+

arquitectxs ...

cota 0

→

+

arqueólogos

A aproximación que adoptamos, entende o edificio como un sistema que comeza nos alicerces e termina nas cubertas, só abordando toda a súa materialidade podemos obter unha reconstrución máis completa da súa historia construtiva. Cada profesional aporta un tipo de información substantiva ao edificio que é importante tratar de forma conxunta. A estratigrafía permite ordenar esta información nunha matriz secuenciada temporalmente.

Metodoloxías que se empregan dentro da Arqueoloxía da Arquitectura para a análise do espazo construído

- Análise formal
- **Análise estratigráfico ou lectura de paramentos**
- Escavación arqueolóxica
- Cronotipoloxía
- Análise espacial
- Análise de percepción
- Análise das fontes documentais: epigrafía, fontes escritas, planimetría...
- Análises procedentes das Ciencias Naturales: dendrocronoloxía, mensiocronoloxía, termoluminiscencia, arqueometría, análises de morteiros, Carbono 14...

Análisis estratigráfico de paramentos



Esta ferramenta está baseada nas mesmas formulacións metodolóxicas que a escavación arqueolóxica. Consiste en realizar a diferenciación da estratigrafía depositada no edificio derivada de procesos construtivo-destrutivos ao longo do tempo, en forma de unidades estratigráficas (en diante UEs), a lectura das relacións estratigráficas existentes entre UEs e a súa ordenación nunha secuencia temporal que vai desde o máis antigo ata o máis contemporáneo. O seu obxectivo final é documentar a secuencia construtiva do edificio.

Na figura obsérvase como o alzado do Pazo Prioral de Santa María de Xunqueira de Ambía corresponde a un único momento construtivo, sobre o cal efectuouse posteriormente un recrecido en altura. As portas foron modificadas enmascarando, transformando ou facendo desaparecer as románicas. Distintas liñas de machinais mostran os cambios producidos na altura da cuberta da estancia.

Nestes alzados debe indicarse o contorno físico de cada UE diferenciada, así como o número que se lle outorgou, de maneira que logo podamos ordear estas Ues nunha secuencia indo do máis antigo (na parte inferior da matrix) ao máis moderno na parte superior.

Arqueología vertical: o concepto de estratigrafía aplicado á arquitectura

Estratificación
arquitectónica



A Unidades Estratigráficas Murarias

O elemento estratigráfico murario:

- È a unidade estratigráfica menor en que podemos dividir unha construción
- Posee materialidade polo que podemos delimitala tridimensionalmente
- Responde a unha acción construtiva

O muro é unha UE
do tipo elemento
estratigráfico
murario



A Unidades Estratigráficas Murarias

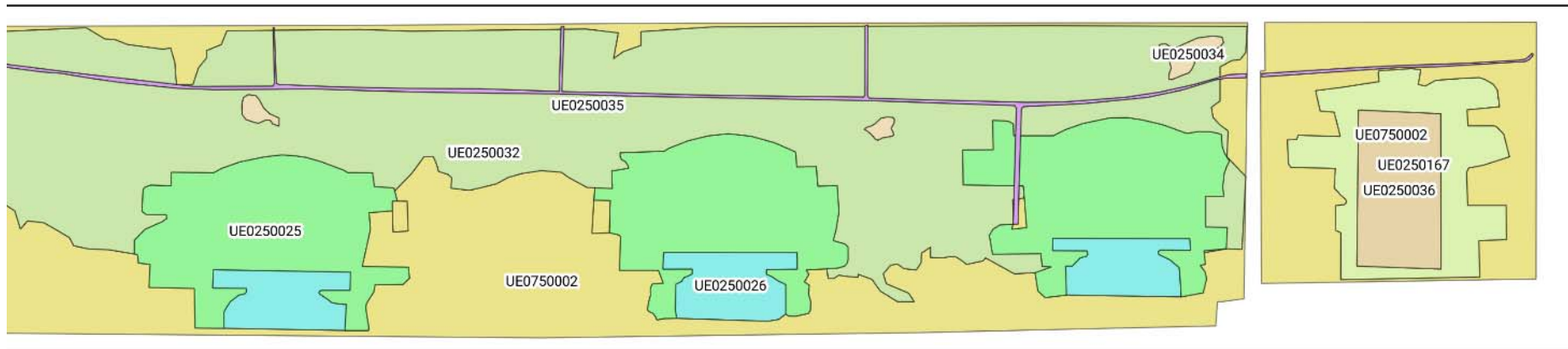
A interfaz constutiva:

- È a unidade estratigráfica menor en que podemos dividir unha construcción, pero que non posee materialidade só volumen
- Podemos delimitar o seu contorno
- Responde a unha acción destrutiva



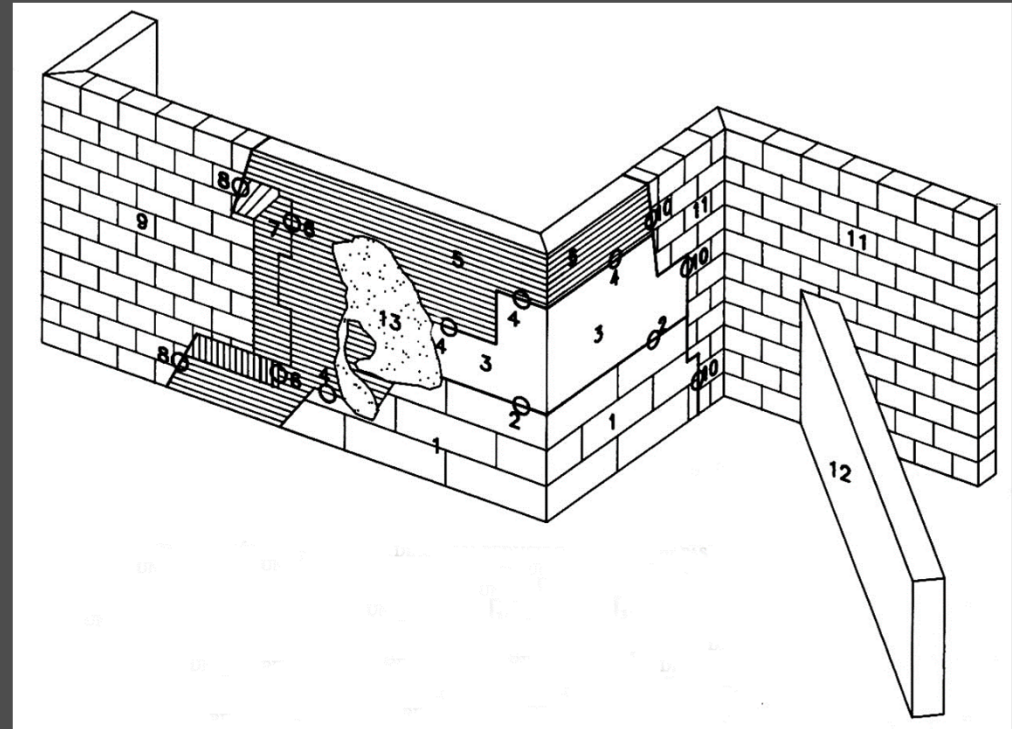
Actividades

- As UEs 0250032, 0250025 e 0250034 conforman unha Actividade: Remodelación do refectorio no século XVI.



Os principios estratigráficos

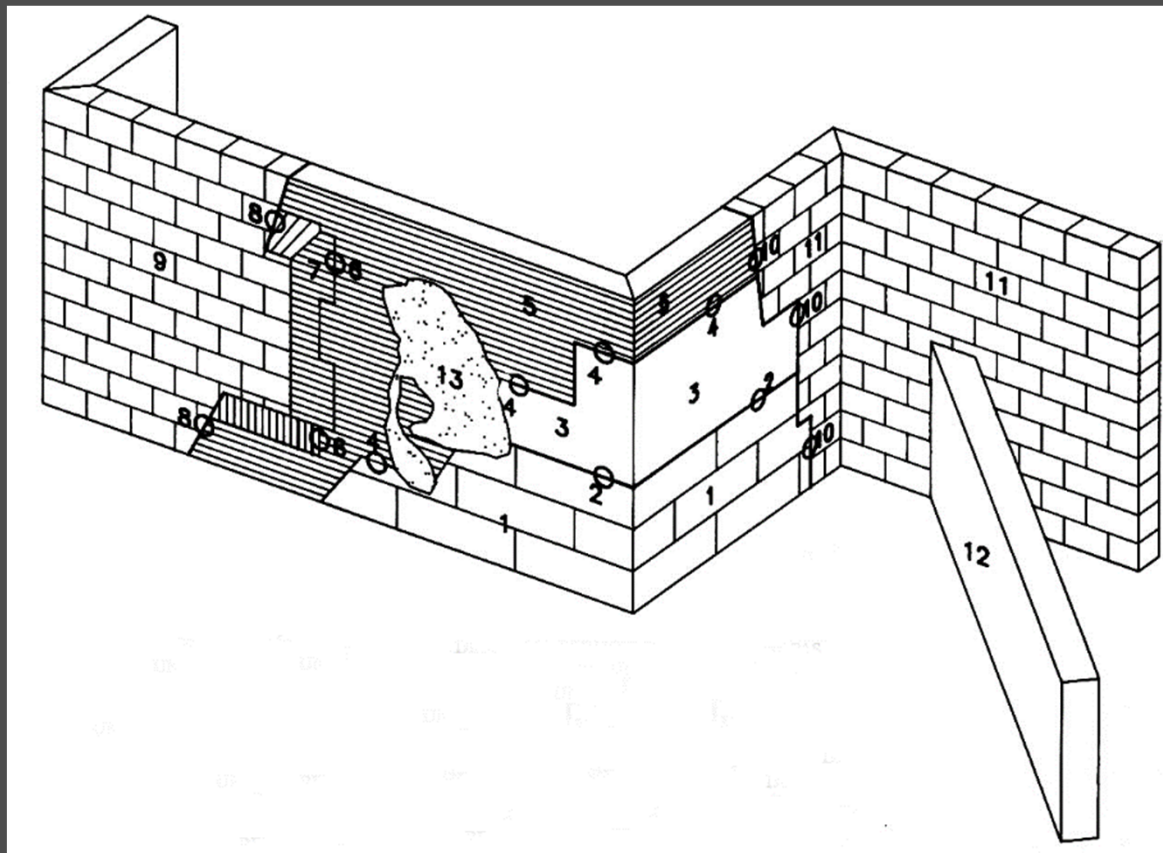
- todo xacemento e toda construción están estratificados
- a estratigrafía arqueolóxica ou a arquitectónica non se forman de maneira arbitraria, senón que dependen duns principios fundamentais
- Grazas á aplicación destes ás relacións físicas entre unidades estratigráficas, constrúense as secuencias estratigráficas, paso previo indispensable antes de interpretar o edificio.



Os principios da estratigrafía arquitectónica

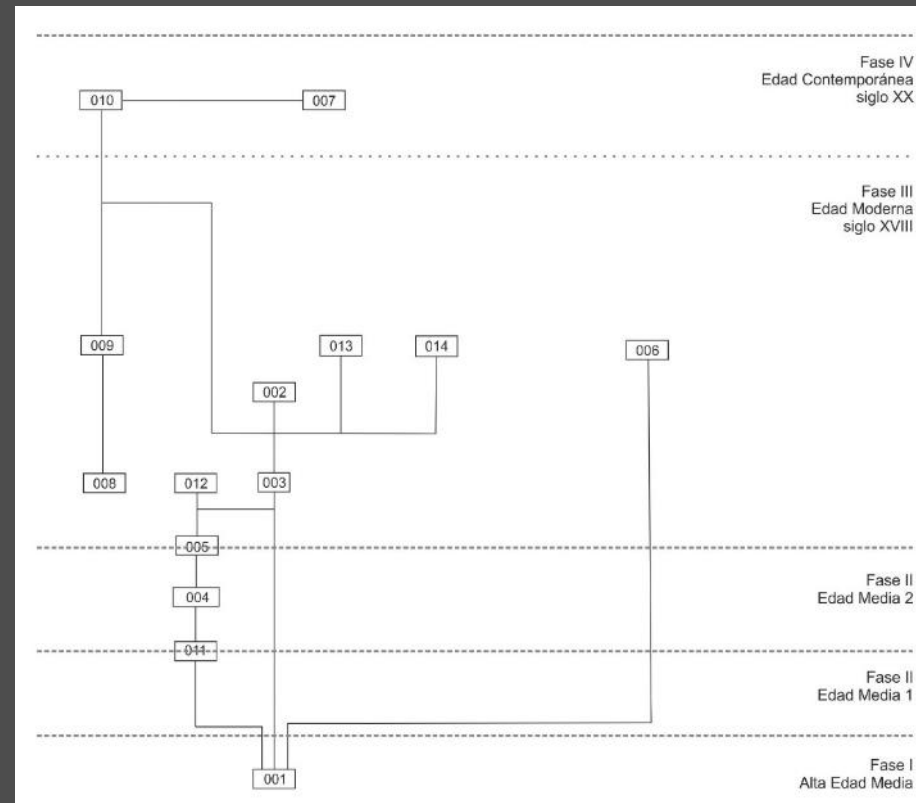
RESUMEN DE LOS PRINCIPIOS DE LA ESTRATIGRAFÍA ARQUITECTÓNICA

- LOS ELEMENTOS SE SUPERPONEN Y SE ADOSAN
- LOS ELEMENTOS OCUPAN HORIZONTALMENTE TODO EL HUECO LIBRE O LA SUPERFICIE ÚTIL
- LOS ELEMENTOS SE CORTAN UNOS A OTROS
- LA SERIACIÓN NUNCA ES COMPLETA. EL TIEMPO REPRESENTADO POR LOS ELEMENTOS ES MENOR QUE EL REPRESENTADO POR LOS HIATOS



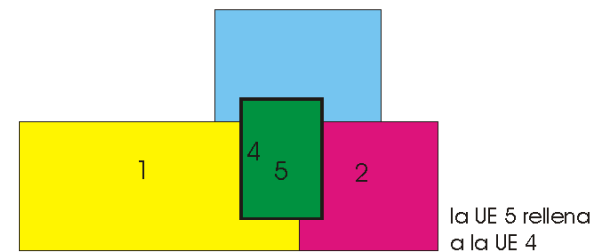
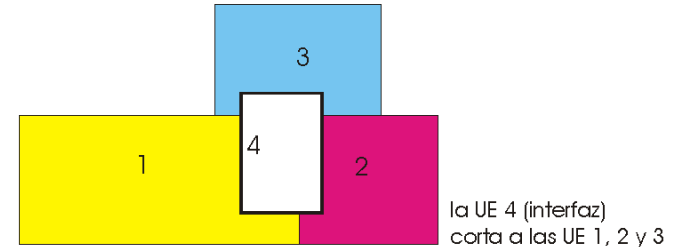
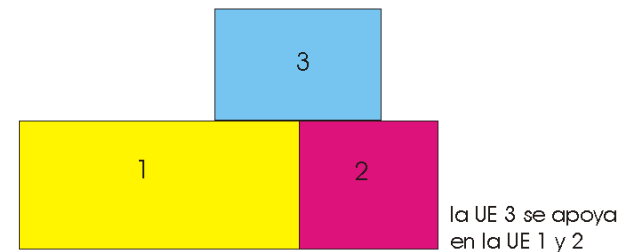
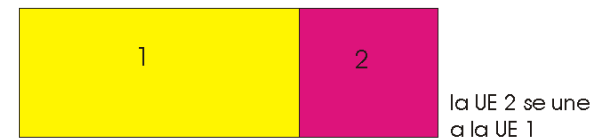
Tomado de Caballero 1995: 39.
Estratigrafía hipotética de una
arquitectura

Las relaciones estratigráficas



As relacións estratigráficas e os diagramas

- *relaciones físicas*: unha UEM únese a outra, apóiase noutra, corta a outra ou ben rechea a outra

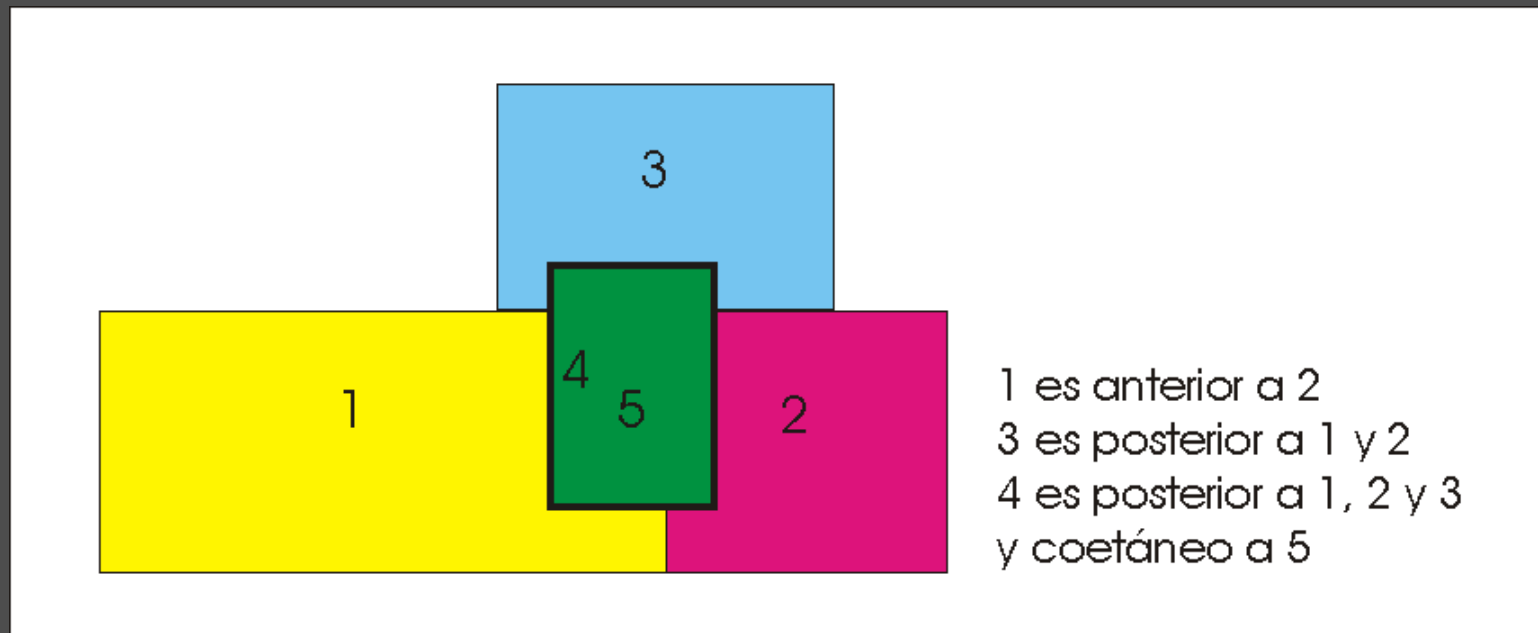


As relacións estratigráficas e os diagramas

- As relacións poseen unha dimensión espacio-temporal.
- Debemos:
 - 1º entender o *valor cronolóxico* para
 - 2º poder interpretarlo e
 - 3º posteriormente construír o diagrama que reflicte o proceso construtivo que sufriu o edificio e
 - 4º con e o seu sentido histórico
- As relacións poden ser dos seguintes tipos:
 - *relacións físicas*
 - *relacións temporais*
 - *seguras* ou *dubidosas*, *directas* ou *indirectas*.

As relacións estratigráficas e os diagramas

- *relacións temporais*: de anterioridade, contemporaneidade posterioridade



As relacións estratigráficas e os diagramas

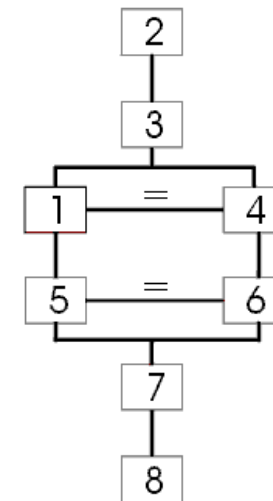
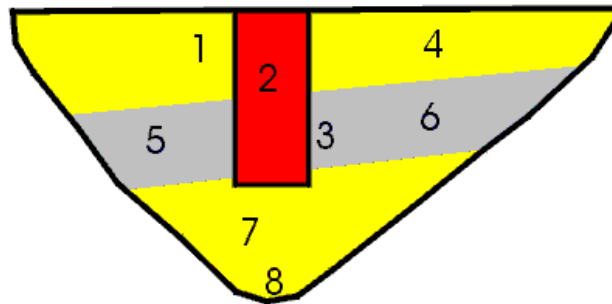
Os diagramas o matrix Harris

- instrumento básico de síntese
- plasmación no papel, de forma simbólica, de todas as relacións existentes entre as partes da construción, é dicir, da secuencia estratigráfica

La interfaz 3 corta a los depósitos 1,4, 5, 6 y 7, y está rellena por el depósito 2.

A su vez la interfaz 8 está rellena por 1, 4, 5, 6 y 7.

1 y 4 son el mismo depósito cortado por 3, igual que 5 y 6.



A interrelación coa historia da arte: o que aportan os datos decorativos e estilísticos

A interrelación coa historia da arte: o que aportan os datos decorativos e estilísticos



A interrelación coa historia da arte: o que aportan os datos decorativos e estilísticos



A interrelación coa historia da arte: o que aportan os datos decorativos e estilísticos



A interrelación coa historia da arte: o que aportan os datos decorativos e estilísticos



A interrelación coa historia da arte: o que aportan os datos decorativos e estilísticos



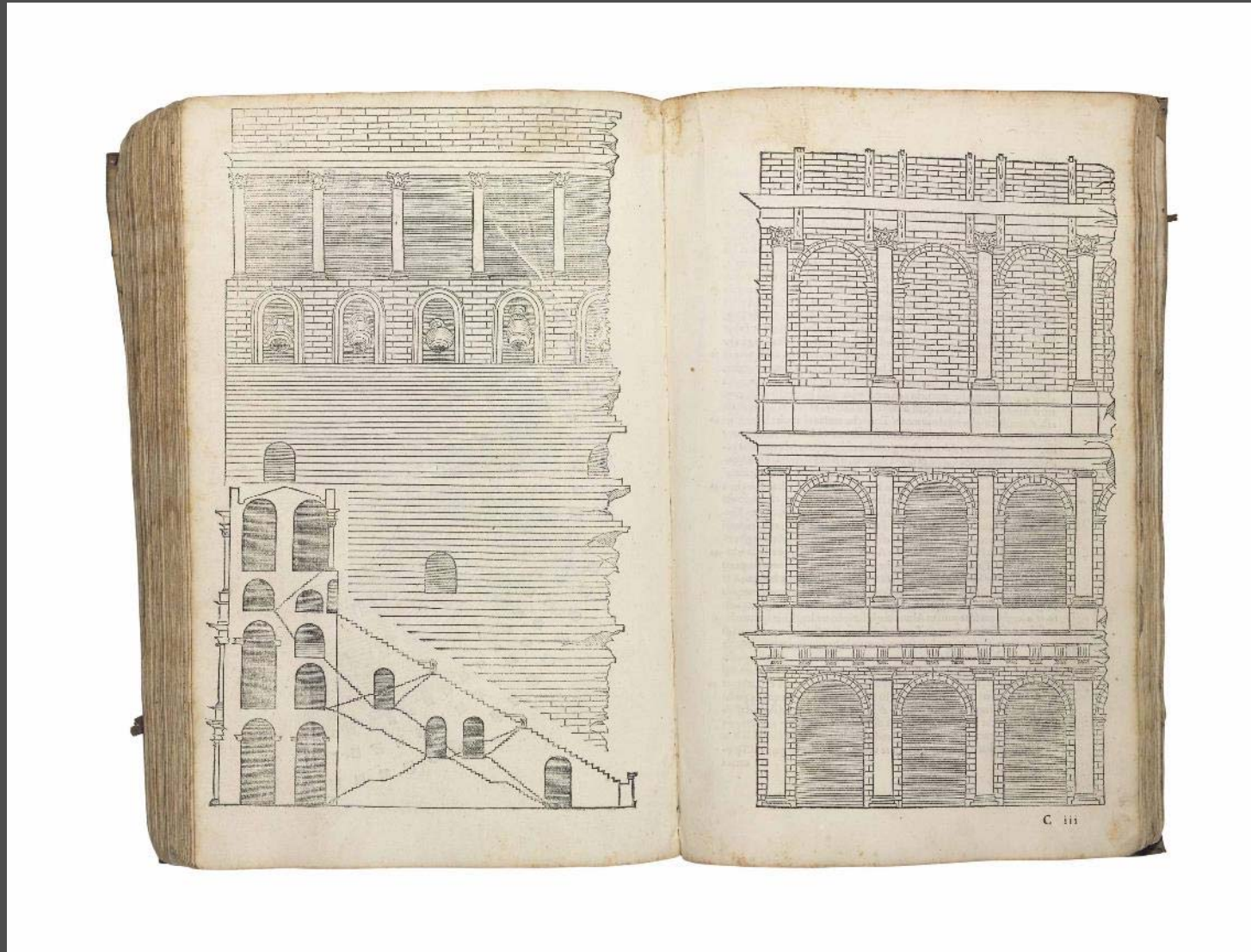
A interrelación coa historia da arte: o que aportan os datos decorativos e estilísticos



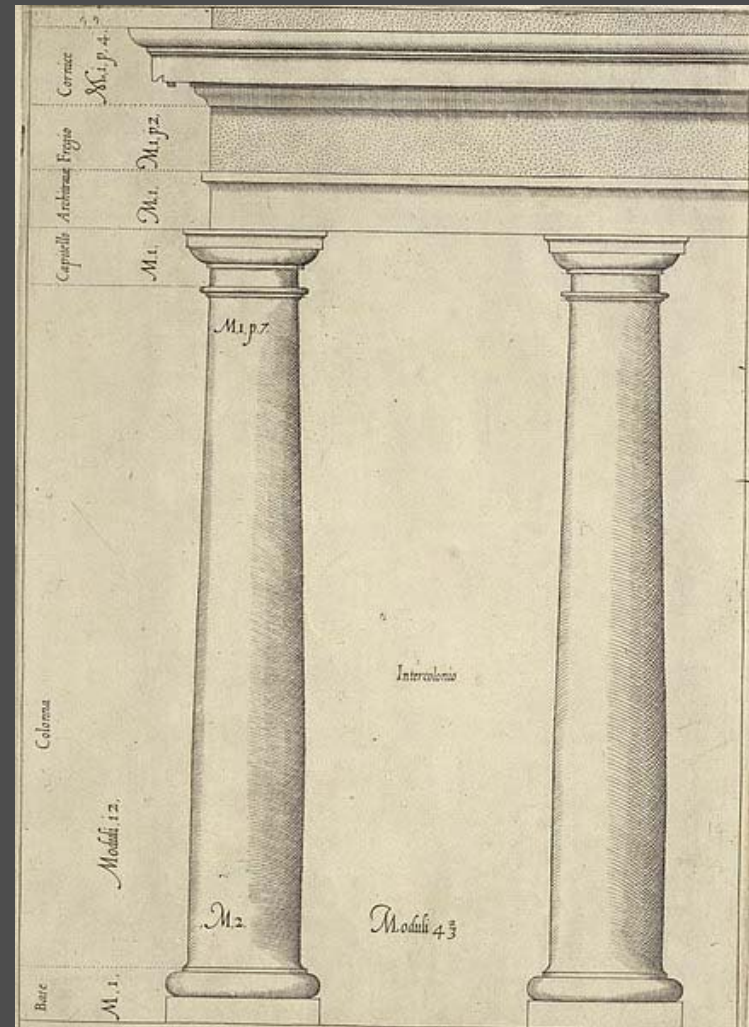
A interrelación coa historia da arte: o que aportan os datos decorativos e estilísticos



A interrelación coa historia da arte: o que aportan os datos decorativos e estilísticos



A interrelación coa historia da arte: o que aportan os datos decorativos e estilísticos

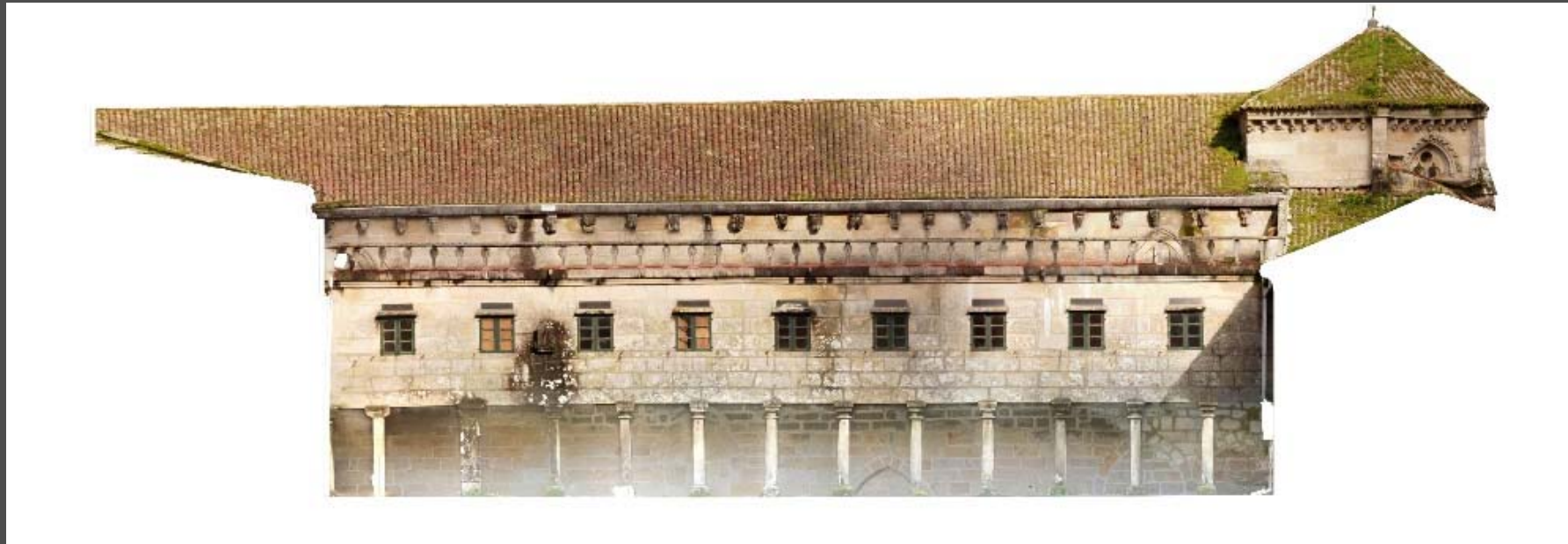


A interrelación coa historia da arte: o que aportan os datos decorativos e estilísticos



O proceso de análise en Santa Clara

- Levantamento dos muros



O proceso de análise en Santa Clara

- Curso de formación



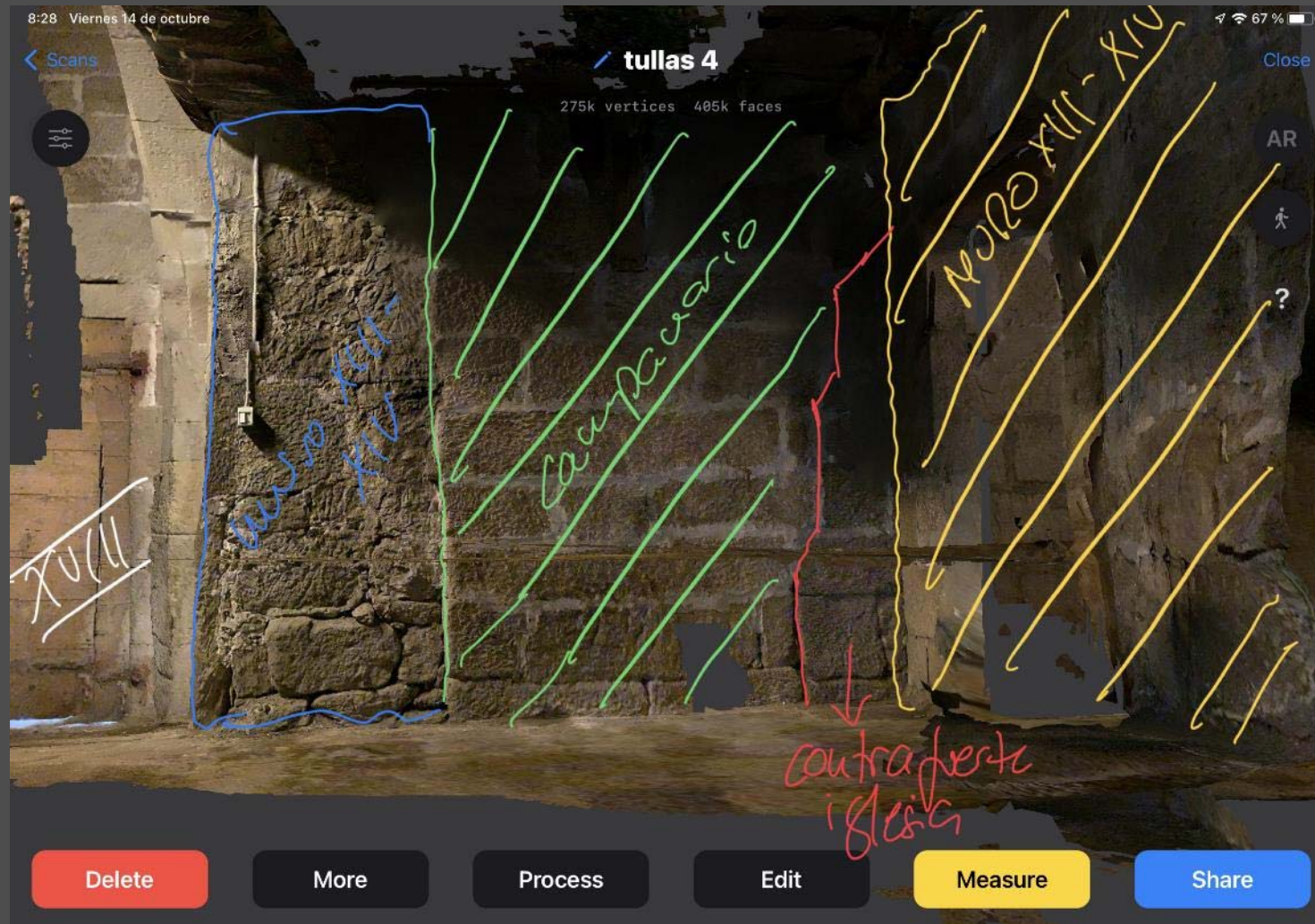
0 proceso de análisis en Santa Clara

- Diferenciación in situ de UEs



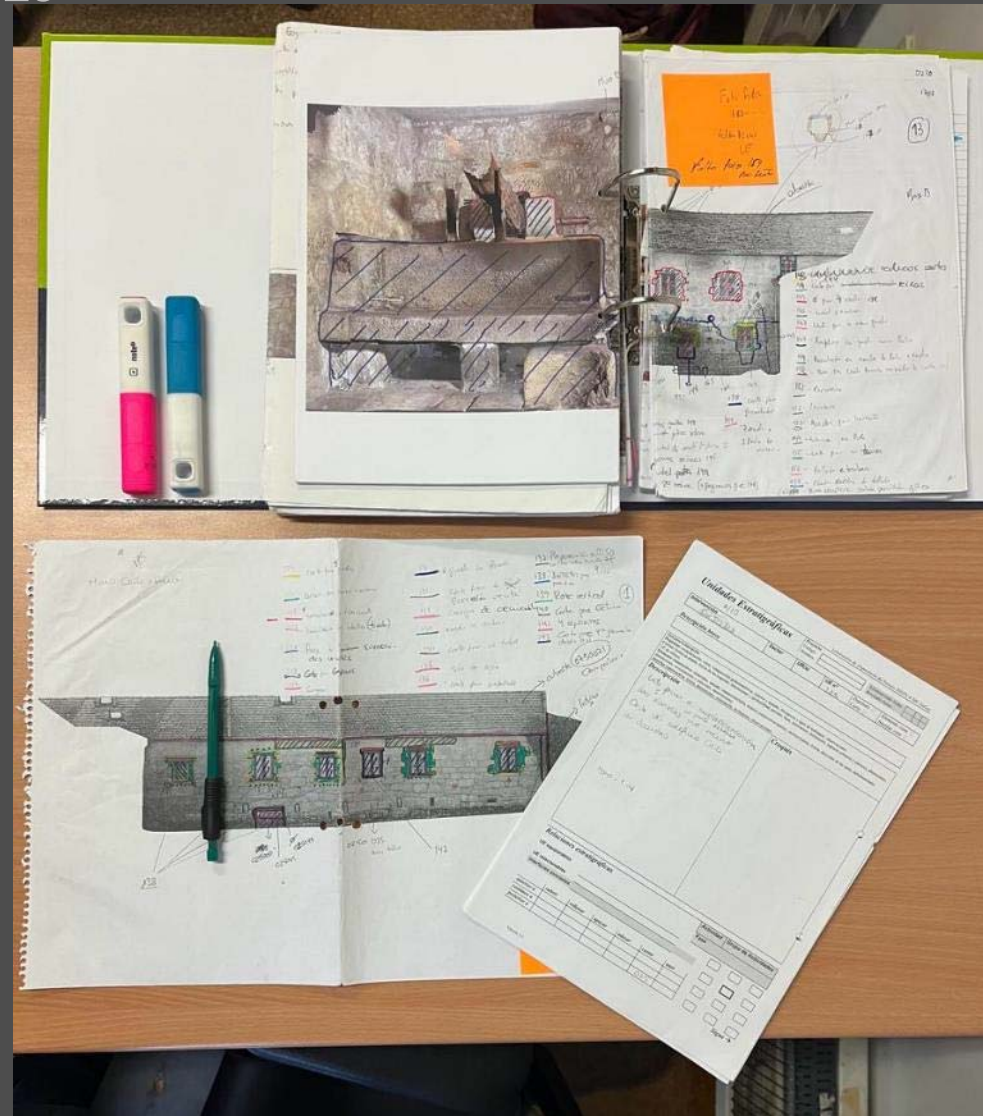
O proceso de análise en Santa Clara

- Diferenciación in situ de UEs



O proceso de análise en Santa Clara

- Diferenciación in situ de UEs



O proceso de análise en Santa Clara

- Elaboración de fichas de rexistro

Access Victoriano Ramon Nodar Fernandez VR

Inicio Crear Datos externos Herramientas de base de datos Ayuda ¿Qué desea hacer?

INTERVENCIÓN: **Avaliación arqueolóxica e histórico-artística do Convento de Santa Clara** [Editar intervenciones]

Contexto - UEs | Rexistro: Bolsas / Mostras | Materiais | Análises | Xestión fotografía | Restaura estruturas | Numismática | **CONSULTÓN**

0950001 Verticales Horizontales

UE0950001 21/11/2022

UE **Cronoloxía:**

Contexto: **Tipo:**

Estrutura: **Conservación:**

Descrición

Muros da igrexa conventual. Feito con sillares regulares que tenden á forma alongada. Aperello pseudoisódomo. Ten xuntoiros distribuídos aleatoriamente polo paramento. A fachada occidental remata con un piñón a dúas augas coroadas por unha cruz potenziada antefixa sobre un Agnus Dei. No centro do hastial ábrese un rosetón coa rosca moldurada con baquetóns e medias cañas. Na parte esquerda ábrese unha ventá, balcaneira en na parte baixa, no centro, unha xanela rectangular. No extremo norte, reforza o muro un pequeno contraforte de perfil escalonado. O muro norte, que da á rua, remata na parte superior nun alero formado por unha cornixa cortada en caveto sostida por canzorros figurados. Na metade occidental deste muro ábrese unha xanela con arco apuntado e chambrana moldurada. Os dúos terzos superiores están hoxe tapiados. Na metade este ten...

Interpretación

O tipo de perpiños que tenden á forma alongada, combinados con tizóns e outros perpiños de proporcións máis cuadrangulares fálanos dun muro de tipoloxía gótica do século XIV moi entroncado coas formas de construción tradicionais da arquitectura románica. O tipo de igrexa, dunha única nave e unha única ábsida na cabeceira, segue tamén a tradición románica, aínda que as súas proporcións, máis anchas e longas, a espacialidade e a poética da luz no interior falan xa da penetración do sentido do espazo unitario do gótico.

FASE: Non asociado a fase

Grupo UE: GE000-Sen GE

MATRIX

está coberto por	UE095006:
está coberto por	UE095005:
está coberto por	UE095015:
está coberto por	UE095014:
está recheo por	UE095006:
está recheo por	UE095006:
está recheo por	UE095004:
está recheo por	UE095002:
apóiaselle	UE095001:
apóiaselle	UE095005:
apóiaselle	UE095015:
apóiaselle	UE095015:
apóiaselle	UE095014:
apóiaselle	UE095014:
apóiaselle	UE095014:
apóiaselle	UE095014:
apóiaselle	UE095014:

Fotos asociadas: 21

WEB

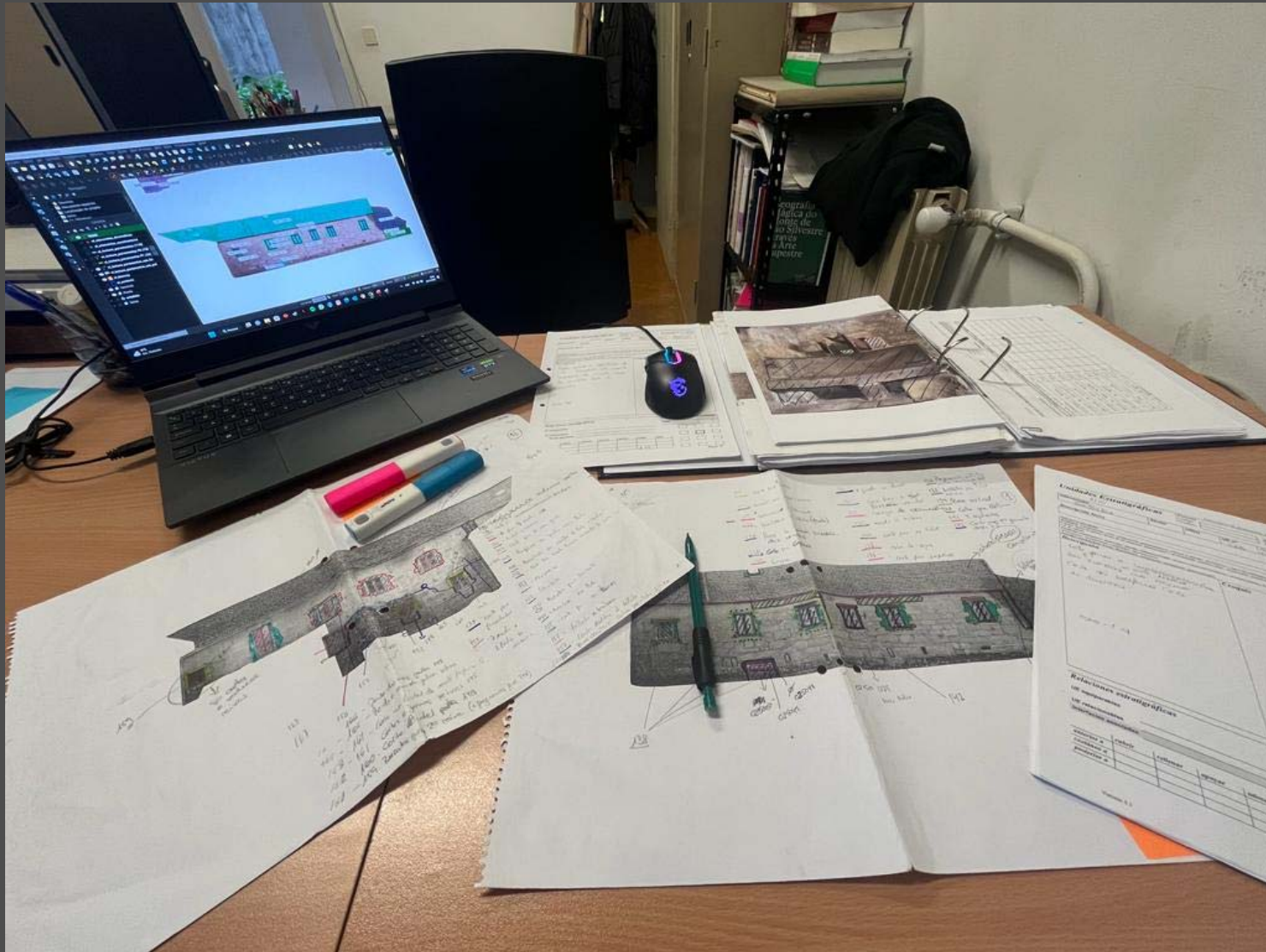
Creado: 27/10/2022 Pechada

Modificado: 21/11/2022

Bloq Num

O proceso de análise en Santa Clara

- Debuxo das planimetrías



O proceso de análise en Santa Clara

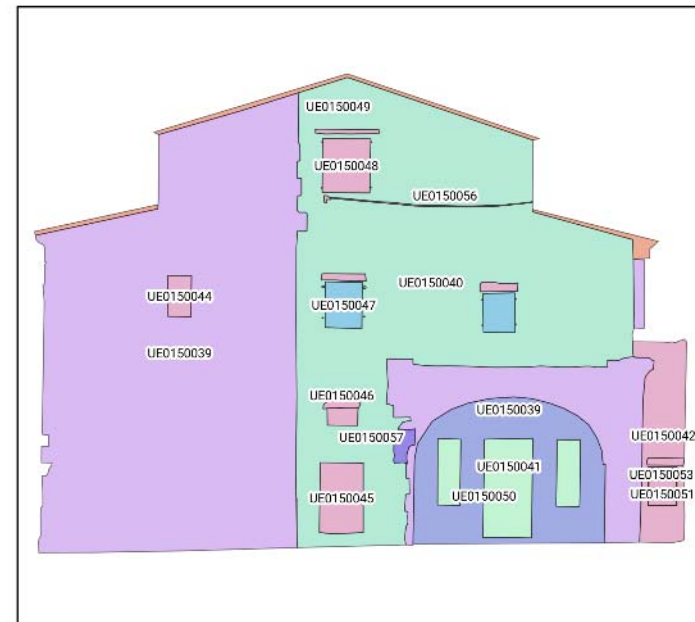
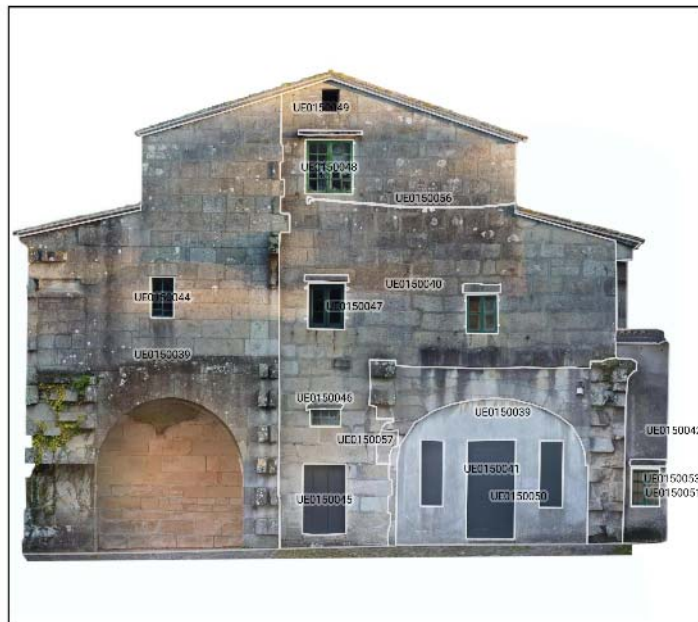
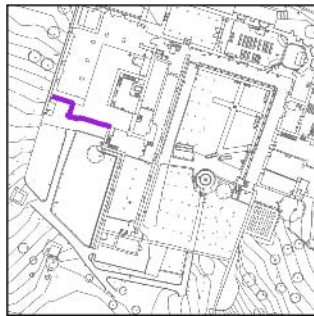
- Debuxo das planimetrías

UE0150039



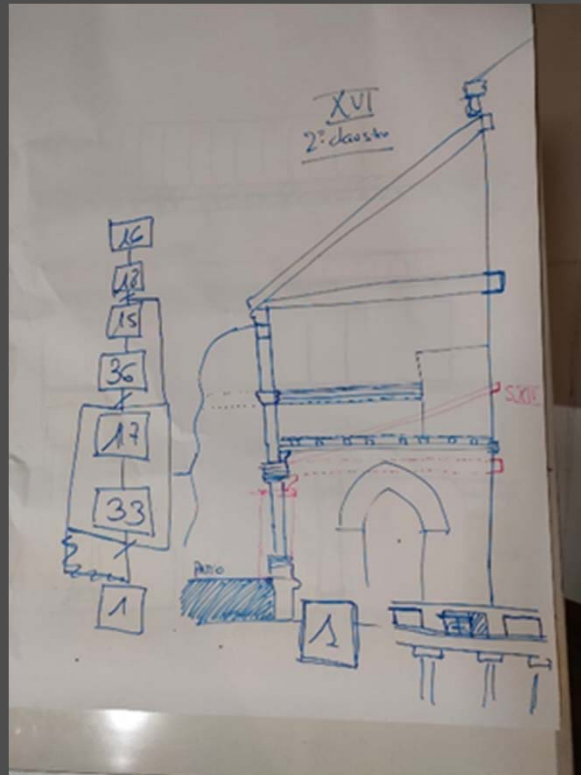
O proceso de análise en Santa Clara

- Debuxo das planimetrías



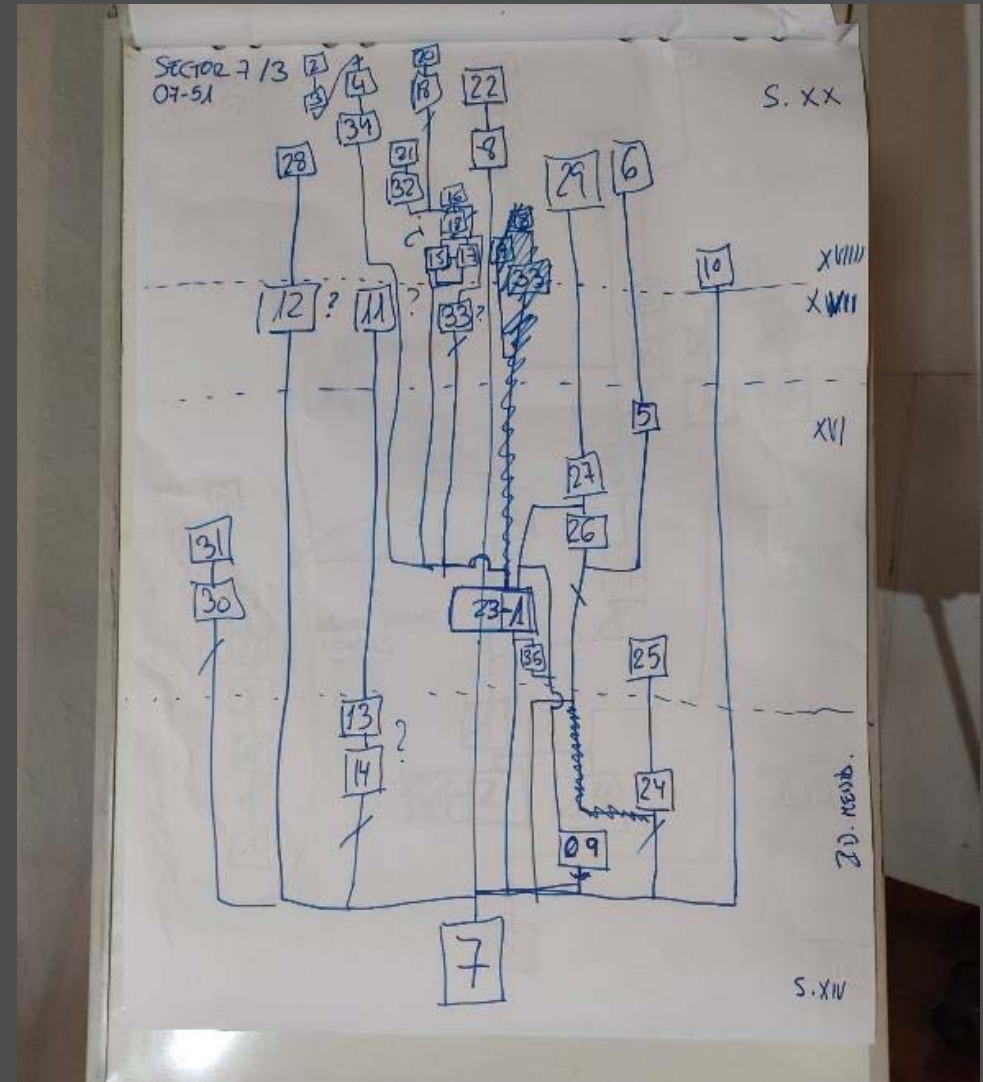
0 proceso de análisis en Santa Clara

- Discusión dos datos

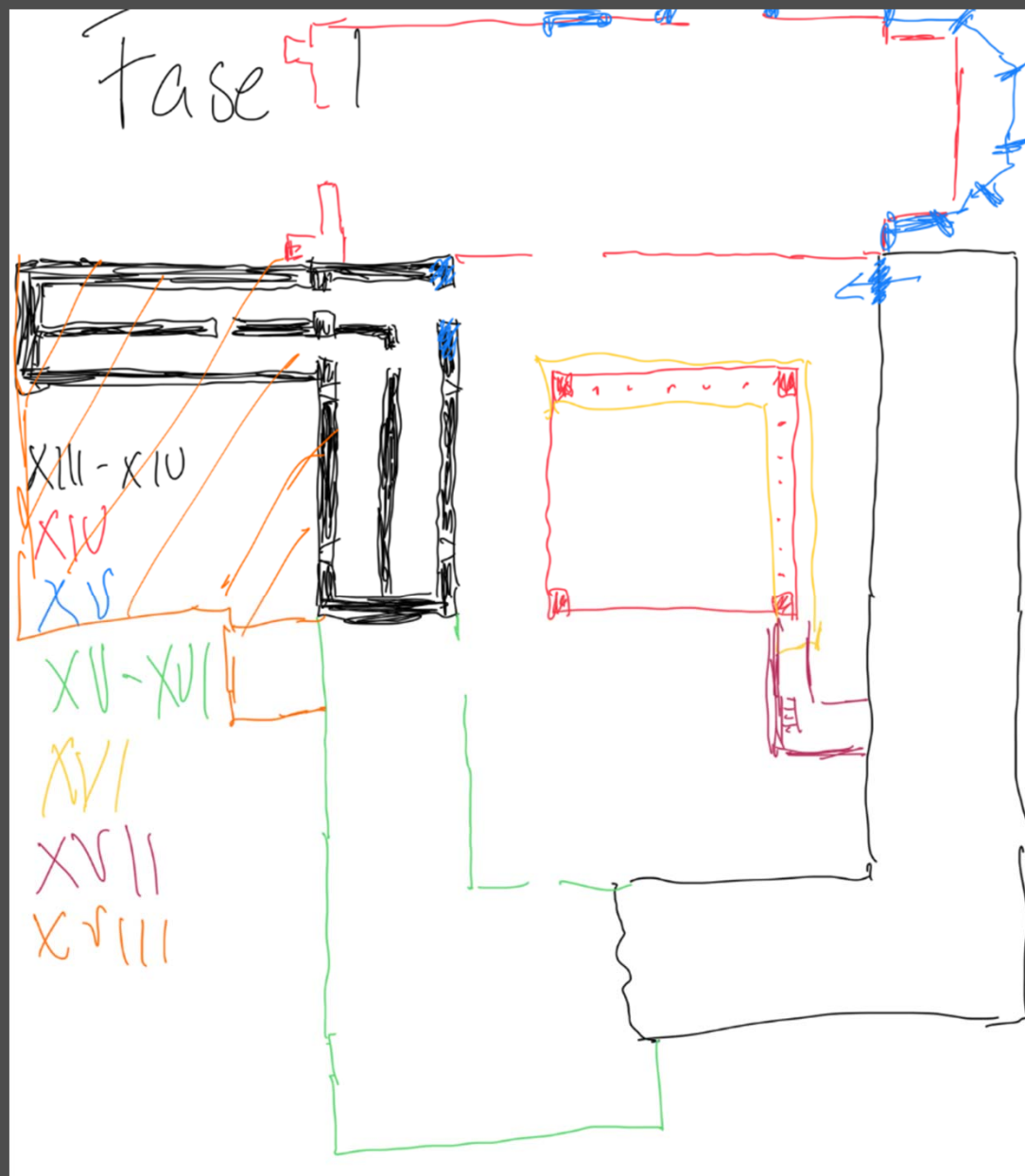


O proceso de análise en Santa Clara

- Elaboración da matrix y establecimiento da secuencia construtiva do convento



3. SANTA CLARA DE PONTEVEDRA: EVOLUCIÓN HISTÓRICA DUN CONVENTO MENDICANTE

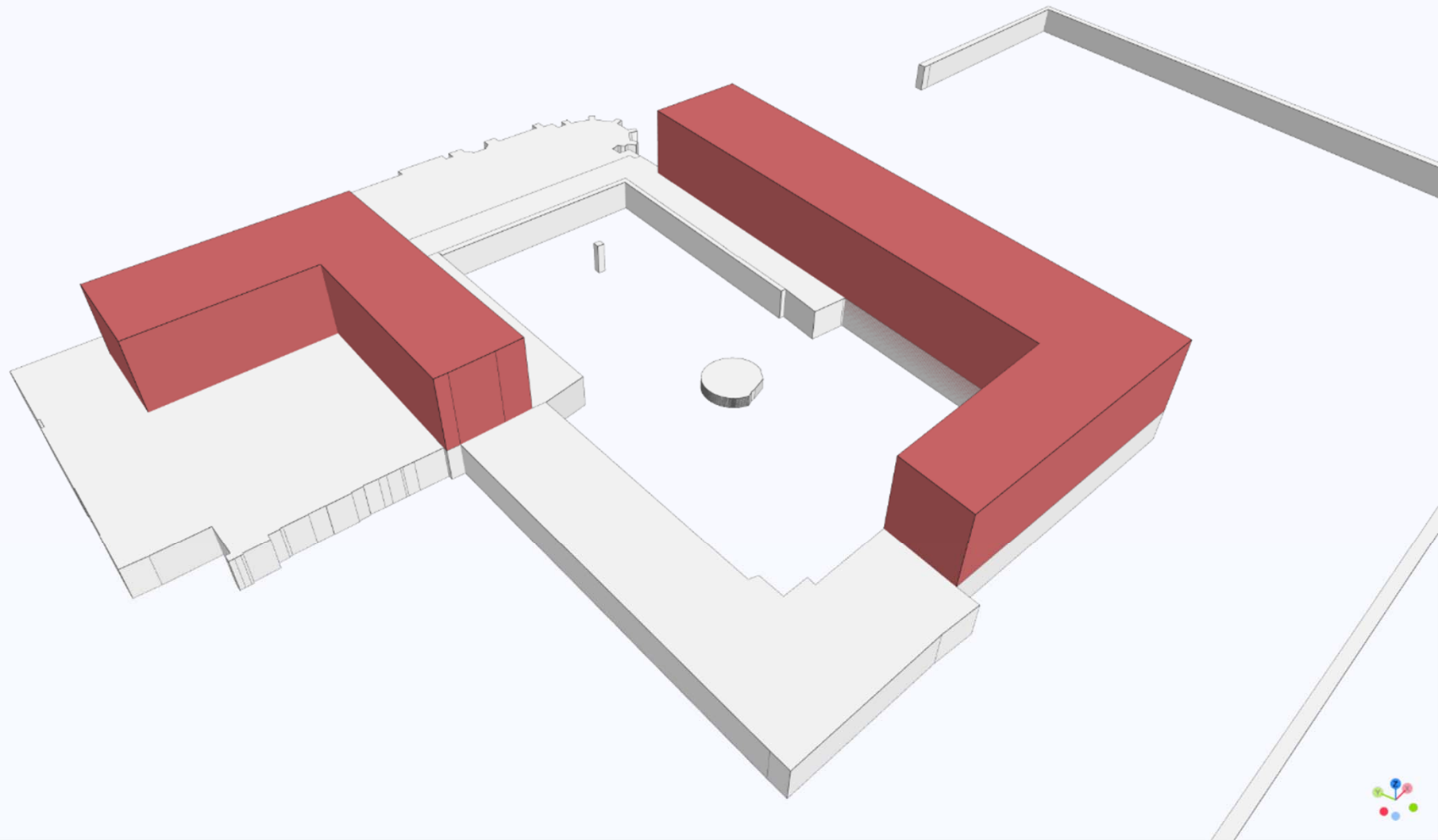


Evolución constructiva identificada:

- **Etapa Medieval:**
 - Fase I: Fin. S. XIII - inicios s. XIV
 - Fase II: Siglo XIV
 - Fase III: Siglo XV, 1ª ½
 - Fase IV: Siglo XV-PP XVI
- **Etapa Moderna:**
 - Siglo XVI
 - Siglo XVII
 - Siglo XVIII
- **Etapa Contemporánea:**
 - Siglo XIX
 - Siglo XX



Fase I: Fin. S. XIII – inicios s. XIV



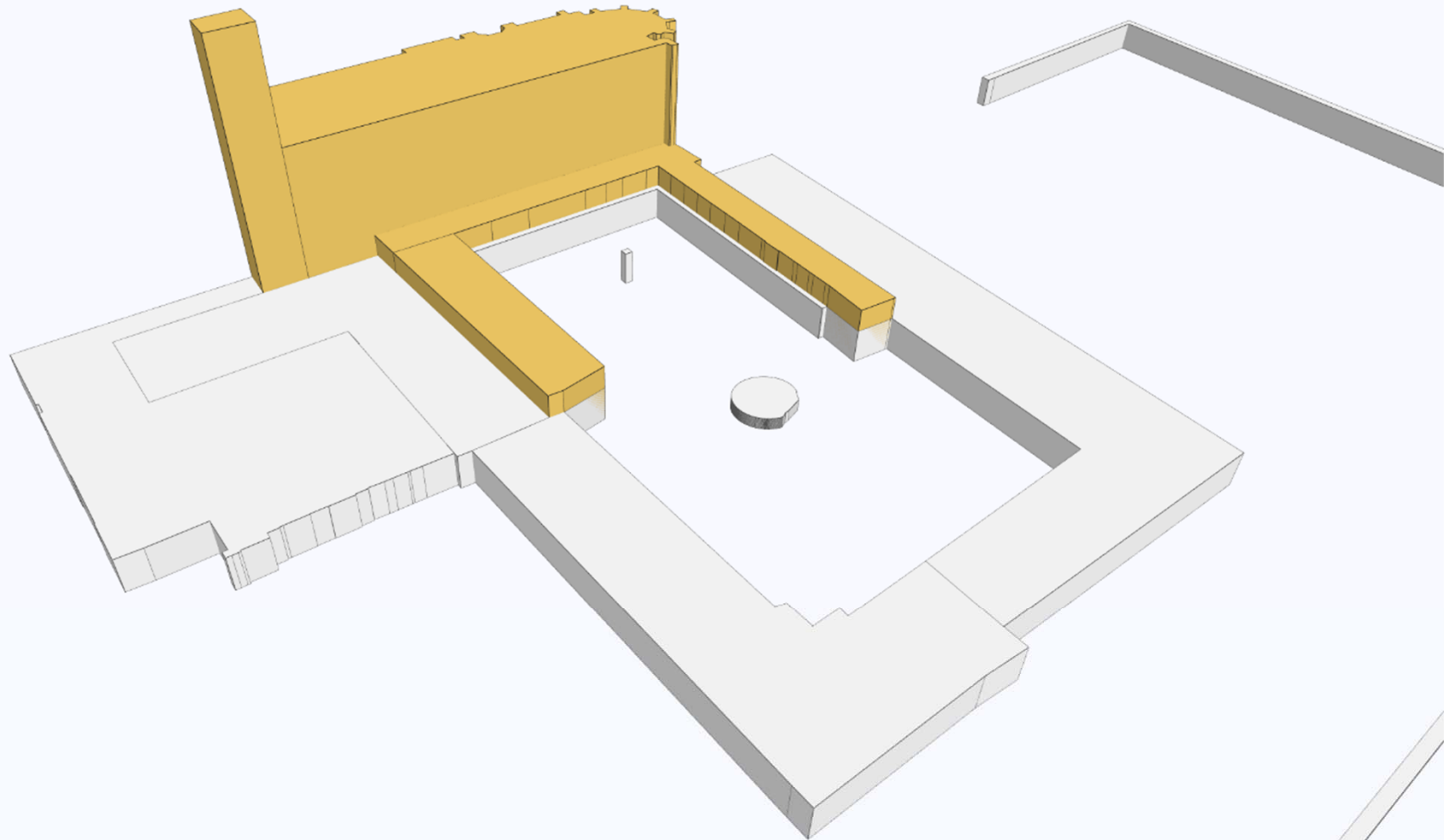
Fase I: Fin. S. XIII - inicios s. XIV



Fase I: Fin. S. XIII - inicios s. XIV



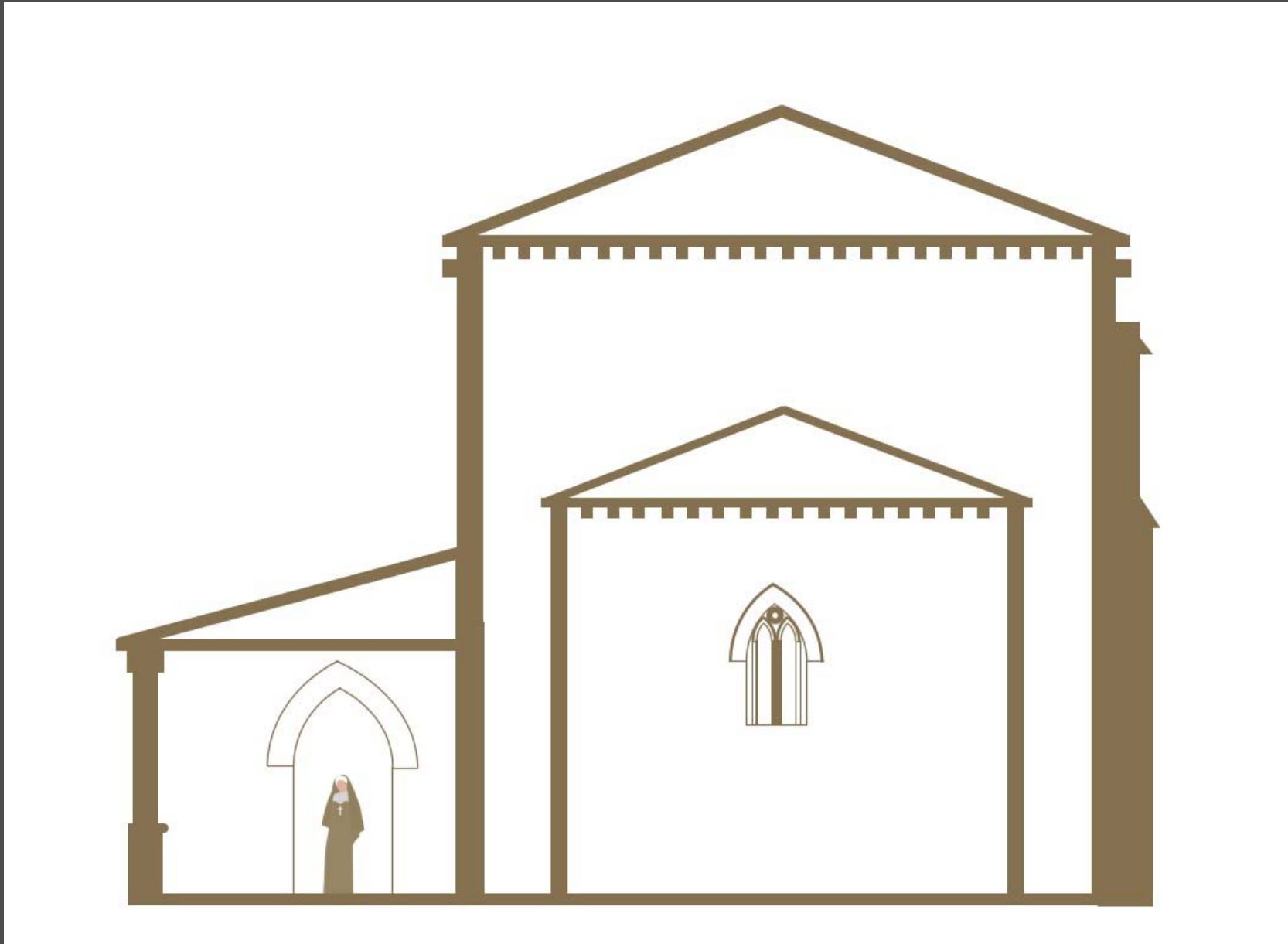
- Fase II: Siglo XIV



- Fase II: Siglo XIV



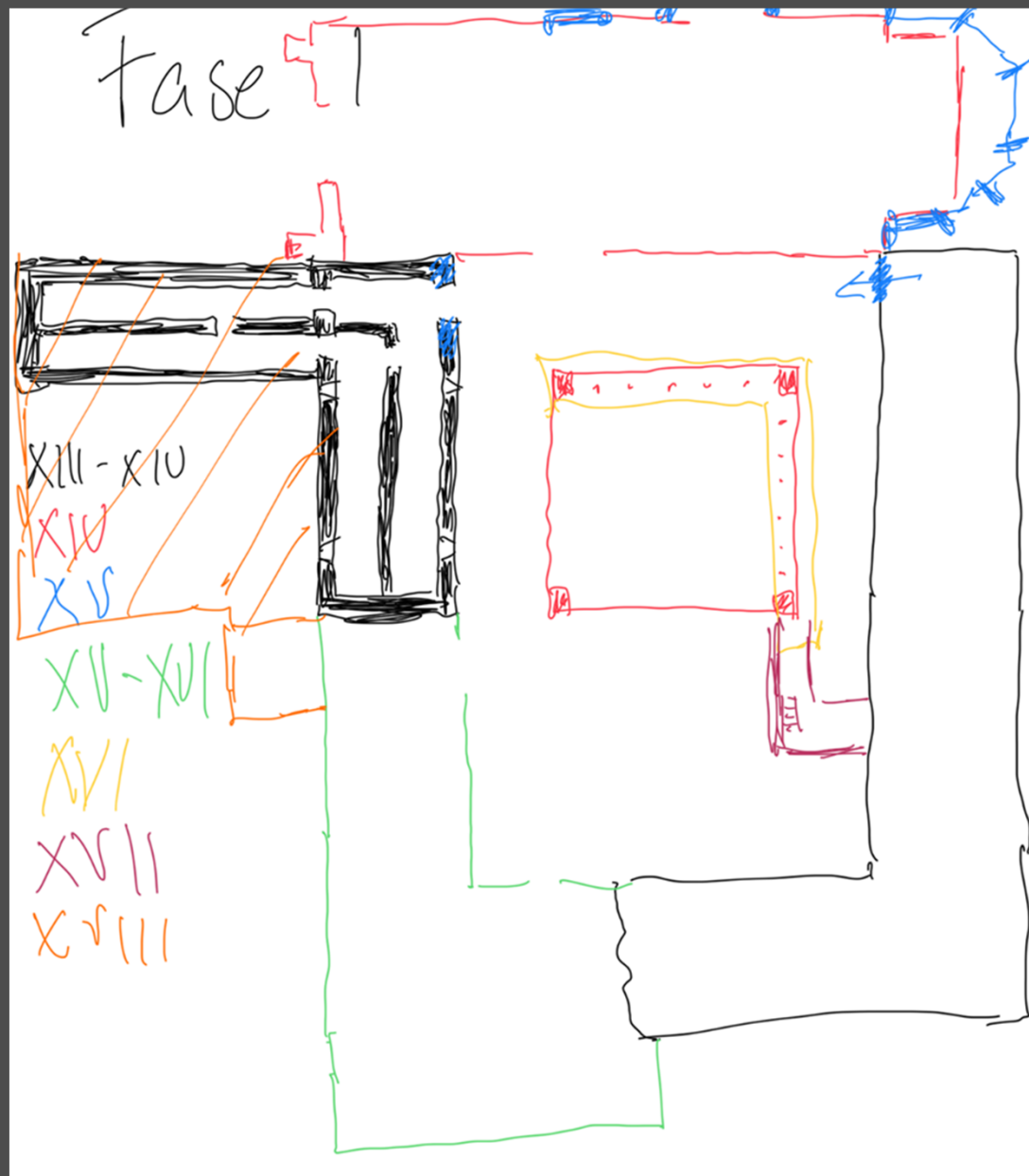
- Fase II: Siglo XIV



- Fase II: Siglo XIV



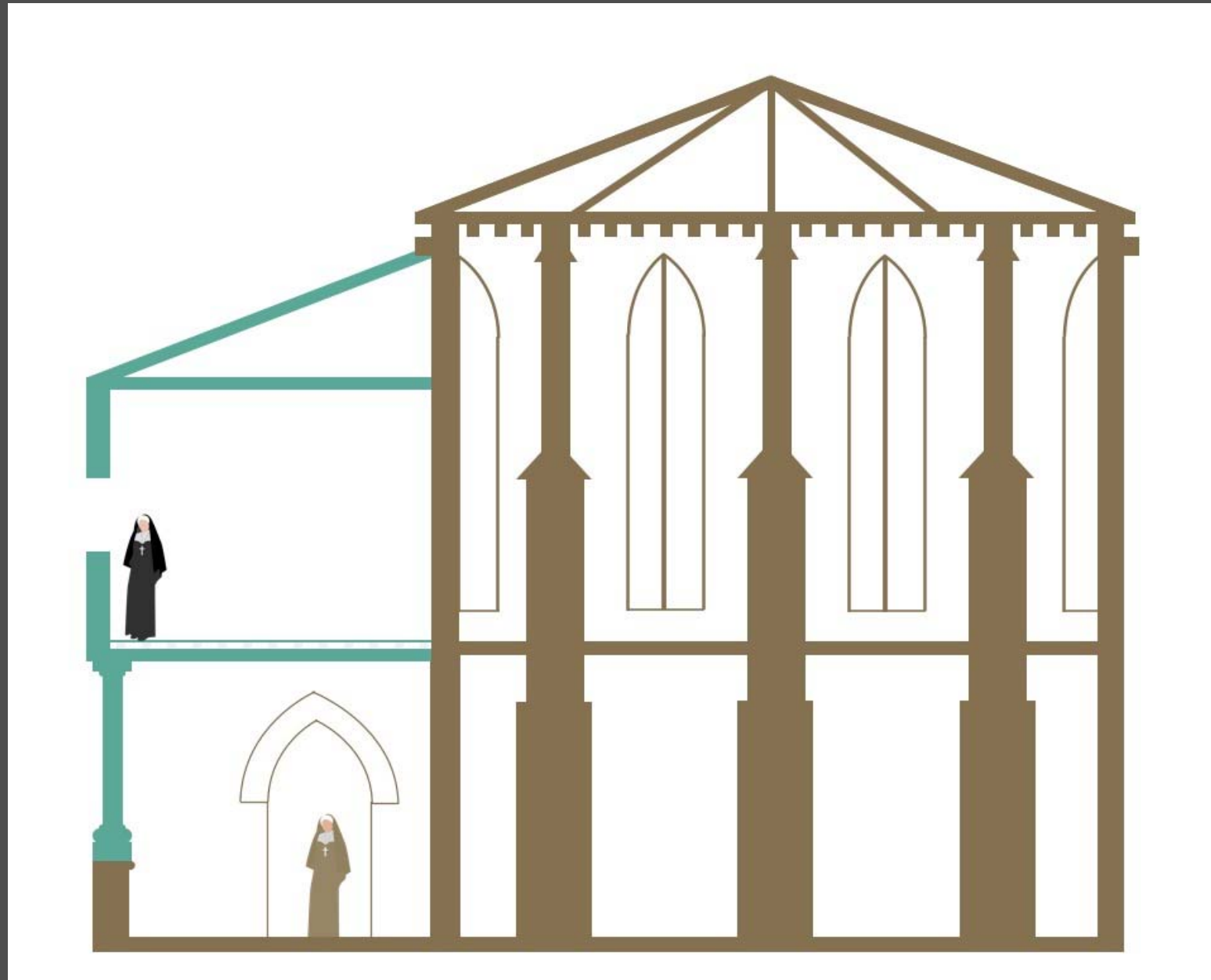
- Fase III: Siglo XV, 1ª ½



- Fase III: Siglo XV, 1ª ½



- Fase III: Siglo XV, 1ª ½



- Fase III: Siglo XV, 1ª ½



- Fase III: Siglo XV, 1ª ½



- Fase III: Siglo XV, 1ª ½



- Fase IV: Siglo XV-PP XVI



- Fase IV: Siglo XV-PP XVI

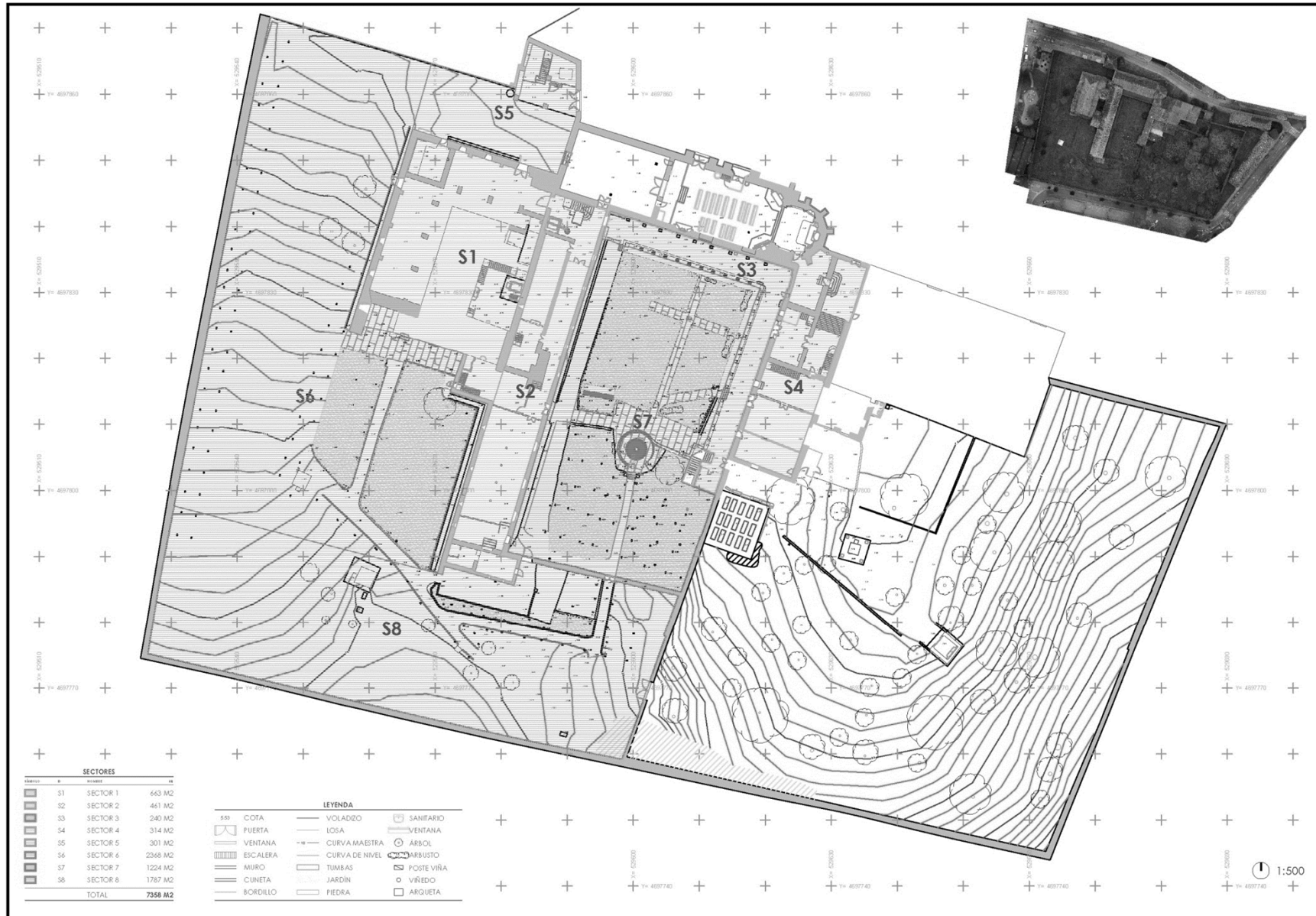


- Fase IV: Siglo XV-PP XVI

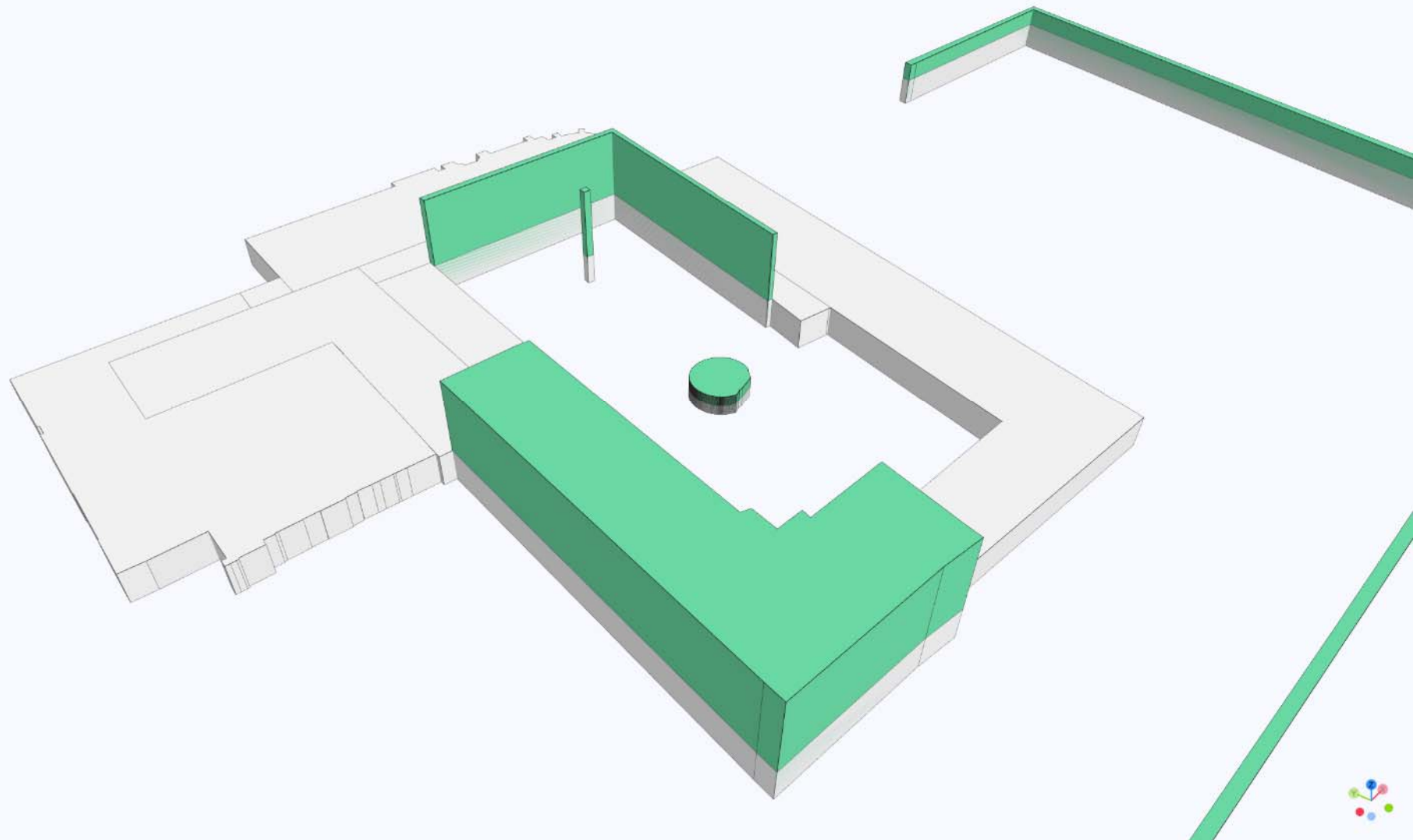


- Fase IV: Siglo XV-PP XVI





- **Etapa Moderna** Siglo XVI



- **Etapa Moderna** Siglo XVI



- **Etapa Moderna** Siglo XVI



- Etapa Moderna Siglo XVI

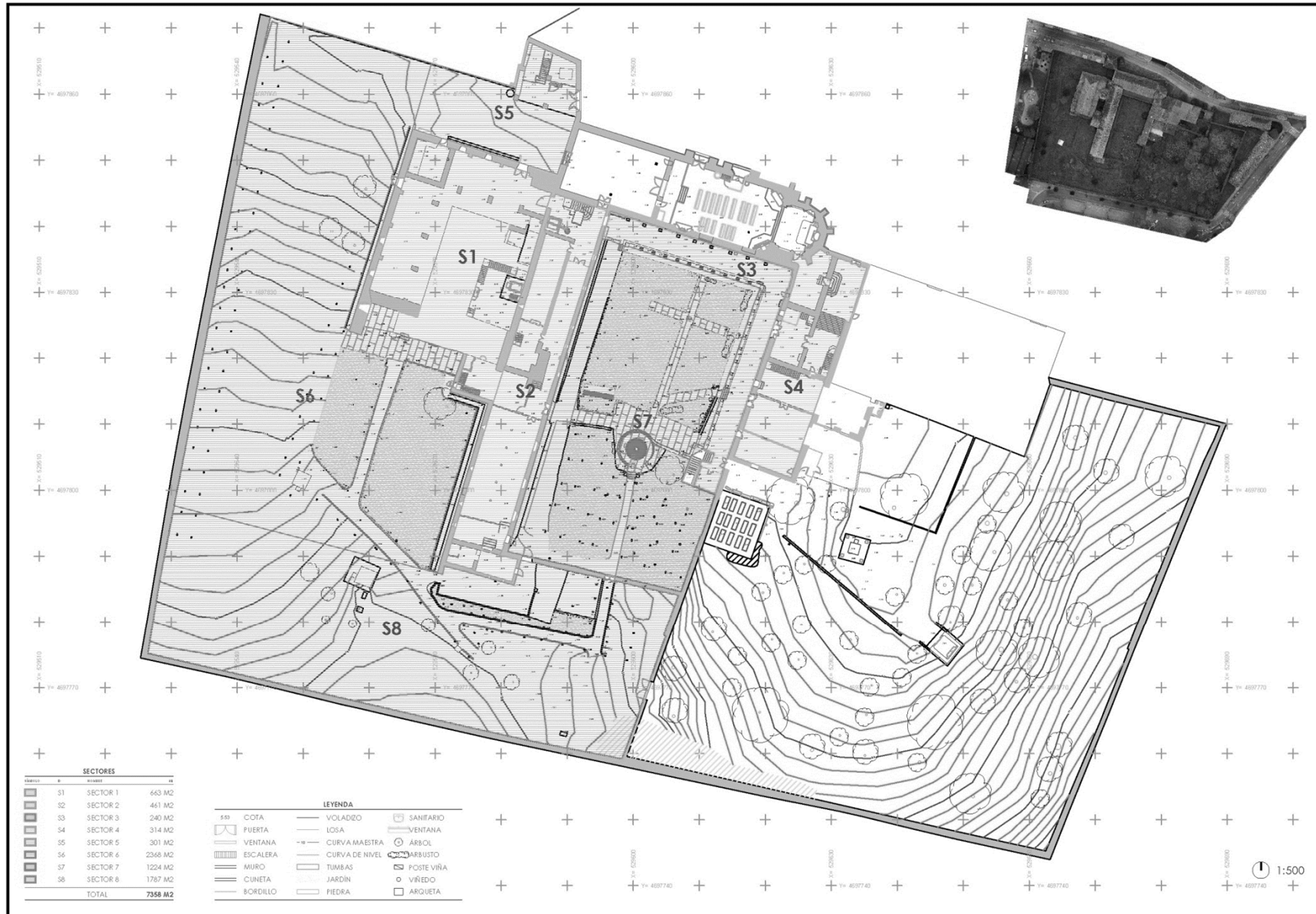


- Etapa Moderna Siglo XVI



- Etapa Moderna Siglo XVII





- Etapa Moderna Siglo XVII



- **Etapa Moderna** Siglo XVIII

